

Výklad pohádek

Jeroným Klimeš

<http://pohadky.klimes.us>

Můj dědeček jednou unesl krásnou princeznu, ale přišel nebojácný rytíř a zašlápl ho.



Motto

Pohádka vypráví o tom, co učiní normální člověk v bláznivém světě.

Střízlivý realistický román dneška popisuje v zásadě to, co ve všedním světě udělá šílenec.

Gilbert Keith Chesterton
Orthodoxie

Specifika pohádek

Díky fantazii dětského posluchače se nelpí na zakotvenosti v realitě.

Pohádky mohou respektovat zákony fantazie (fantazijních postav) a odrážet mentální svět.

Fantazijní postavy <http://rozchody.klimes.us> - viz Jeroným Klimeš: Partneri a rozchody, 4. kapitola

Používají se stejná pravidla výkladu jako u snů či mýtů.

<http://sny.klimes.us>

Frazer: Zlatá ratolest

Ettore Biocca: Sama mezi Indiány

Výklad pohádek je většinou těžší než výklad románů či jiné prózy pro dospělé. Dospělé romány jsou víc koherentní.

Výjimka - například William Golding: Pán much

V pohádkách je běžná disociace postav

Dva aspekty neslučitelné či ambivalentní rysy jednoho reálného člověka jsou v pohádce representovány dvěma nezávislými bytostmi.

Proto jsou pohádky složitější na psychologickou interpretaci, než třeba romány, které si více zachovávají korespondenci:

Román: jedna postava v realitě = jedna postava v příběhu

Pohádka: jedna postava v realitě = až několik postav v příběhu

V příbězích je několik druhů postav

Postavy reálné

Postavy fantazijní: a) mentální representace reálných bytostí

b) postavy symbolické - nositelé významů a pocitů

strach = ve snu nás honí *žralok* (symbolická postava strachu)

Blízké myšlení animismu: "Sluníčko je unavené a šlo hájí..."

Axiomy výkladu pohádek

A) rezonance s běžnými příběhy

Aby pohádka byla úspěšná, musí projít skrutiniem ústního předání. Lidé předávají ty pohádky, které rezonují s jejich nitrem (i když sami nevědí proč). Jinými slovy **předpoklad úspěchu tradiční pohádky je fakt, že musí rezonovat s běžnými životními příběhy mnohých lidí.** Hledáme tedy výklad v rámci běžných problémů, které lidé řeší v psychologické ambulanci.

B) postavy v příbězích zastupují signifikantní figury ze života vypravěče, byť mohou být modifikované a simplifikované

Z toho vyplývá **substituční metoda**. Vezmeme konstituční figury příběhu a nahradíme je ekvivalenty ze života vypravěče.

Malý Princ = autor

Růže = důležitá žena v životě autora:

přítelkyně, matka, babička, knihovnice?

C) Fantazijní a reálné postavy odlišíme podle zákonitostí, které je řídí

Fantazijní postavy se řídí jinými zákony než reálné postavy, takže podle toho, jakými zákony se ta která pohádková bytost řídí, podle toho ji zařadíme mezi reálné, fantazijní či symbolické postavy. (nosymmetry_tire.avi)



Například princip úměry je typický pro fantazijní postavy a honící sny

Pohádce jsme každý princem či princeznou

grandiózní ego

Člověk nejlépe funguje, když má pocit, že je milované dítě, tzn.
symbolicky vyjádřeno - princ, princezna
To je přirozený a zdravý egocentrismus

Křesťanství - jsme adoptované Boží děti

Klasická pohádka respektuje Aristotelův narativní oblouk

Naše hlava je stroj na řešení problémů, tedy správná narace, pohádka je představuje někdy až návodný **příklad jak vyřešit problém**.

Musí obsahovat "katastrofu" - **zátěžovou situaci**, jejíž zdárným vyřešením, se tvoří **identita hrdinů** (stane se králem) a též jejich **kolektivní já** (žijí spolu až do smrti)

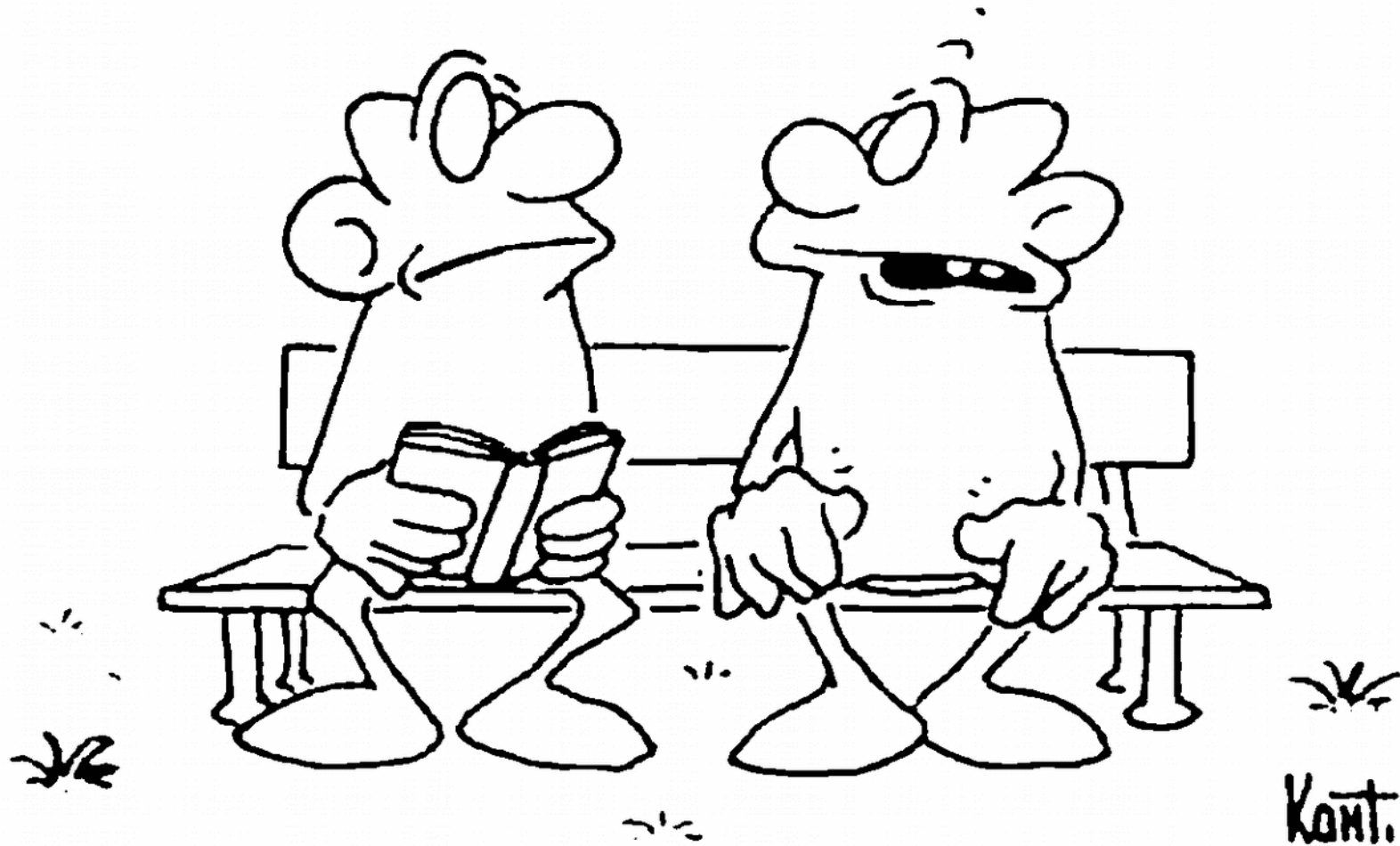
Vyprávění neurotiků - souvislý proud zápletek bez řešení, bez začátku, bez konce (poslední Vieweghovy romány) - popisy nekončícího bloudění hrdiny. Též obrazům neurotiků chybí centrální motiv a koncepce.

Dnes je mnohem složitější najít
dobrého scénáristu pohádky,
než dobrého režiséra.

V knihách a filmech nevidíme realitu, ale to jak hlavní hrdina vidí realitu



Zřetelné ambivalentní postoje



Šel bych se projít do lesa, ale nějak se mi nechce.

Pohádka štěpí/disociuje: **Já chci do lesa, ale drak mi v tom brání.**

Pohádky telegraficky

Pohádky na téma 13 komnata

13 komnata = pálí ho dobré bydlo, sebedestruktivní akce z nudy

Pohádky na téma tři bratři

Tři životní strategie, z nichž jen jedna je úspěšná - životní hodnoty

Pohádky na téma hloupý Honza

Často sebelítost, popřípadě paradoxní návody na řešení problémů

Pohádky s přímočarým morálním ponaučením

Červená Karkulka, Budulínek...

Popelka



Problematika

adoptované nemilované dítě

sebelítost - té, které se všichni smějí, má prince za muže...

Aspirační testy

normální člověk si dává cíle, které jsou dosažitelné jeho silami.

Narušení (nešťastní) jedinci si dávají cíle, u kterých počítají se zázrakem.

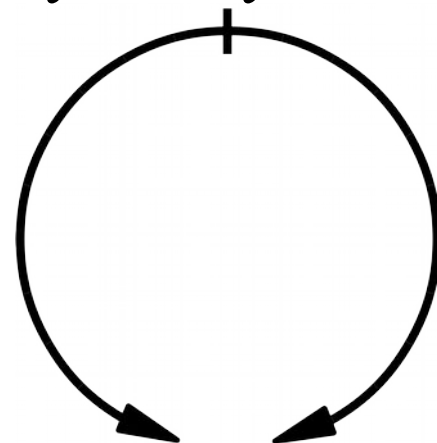
Chudí lidé si kupují losy, ne bohatí.

Realistické verze

I kdyby to tak nakrásně dopadlo. Pokud byla popelka dlouho vychovávána macechou (není případ filmu), bude mít pravděpodobně sklon její chování opakovat, protože ne vysněná matka, ale macecha ji formovala. Tedy když sama bude mocná, bude chovat jako macecha.

Přirozenější je přeskok z polohy z extrému do extrému než z extrému do vyváženého středu:

vyvážený střed.



Popelka Macecha

Týrané a zneužívané děti nemají povahu holubičí, ale celý život musejí válčit s sadisticky tyranskými sklony a mají sklon i zneužívání opakovat.

Syndrom naučené bezmoci

Popelka ustrne v růžovém snění o Princi, ale v realitě se o nic pokusí. Buď to nebude princ, takže jím opovrhne, nebo to bude princ a bude mu dávat takové úkoly, které normální člověk nemůže splnit - najít ji podle střevíčku.

Důsledek

a) Vybírá si psychopaty (extrémní projevy lásky při seznamování = majetnická žárlivecká problematika později)

b) Nevyjde vstříc svému partnerovi, touží po velmi pomalém sbližování. Viz Amelie - strojí úklady jak se pomalinku sbližovat - fotky, tajnosnubné vzkazy.

Reálný příklad dívka z oidipálního prostředí (kuchyně - kamrlík) sní o náhodném setkání s milovaným. Když se toto uskuteční, tak mu nedá ani telefon a roztouženě s ní o tom, že on si ji vyhledá sám. V praxi když je hodně nadržovaná, tak vyrazí do parku a vysílá dlouhé pohledy na kolemjdoucí, až s někým skončí v posteli a pak ho vyhodí.

Popelka není vychovávána reálnými lidmi, ale fantazijními polobohy

Milující maminka a tatínek jsou mrtví, ale přesto vychovávají jako zidealizované fantazijní postavy. Jako polobozi.

Sergej Kourdakov: Odpust' Natašo

<http://natasa.klimes.us>

Autobiografie kluka, kterému Chruščov zabil rodiče a dal do dětského domova.

I tam vychovává vzor otce a ne reálné patologické prostředí - proto i náboženská konverze



Hádanky

Říká princ - přijď, až budeš vědět, kdo jsem, a budeš schopen mě přijmout takovou, jaká jsem - reálná bytost s ne moc příjemnými vlastnostmi:

a) sice vypadám jako služka, ale nejsem služka (jezdím na koni lépe než ty)

b) sice vypadám jako princezna, ale nejsem princezna

c) střílím lépe než ty, ale nejsem chlap

Freud by řekl Popelka kastruje prince: jsem chytřejší, sociálně schopnější, oblíbenější v kolektivu, v sexu vášnivější, umím zacházet s penězi lépe než ty, mám vyšší vzdělání, lépe placenou práci

Ty nejsi má princezna aneb Neslučitelná sociální prostředí, nemísitelné kapaliny



versus



Král se chová ke královně vždy hezky, nejlépe ale, když jsou o samotě

Zdravé rodiny - Všude dobře, doma nejlépe

Macecha se chová hezky jen ke králi, ale k blízkým lidem se chová hnusně

Všude dobře, tak co doma? Nebo spíš Všude špatně, tak co doma?

Kdo doma pokoje nemá, marně ho v cizině hledá (cizina = král).

Syn je ve všem po tobě, ve všem podstatném... Ne!

Je uznalý a spravedlivý:

Měla by dostat metál za to, jak nás doběhla.

Patří ti právem. (Prsten krále honu)

K poddaným se chová laskavě - nedává jim pocítit svou moc (syndrom sociální spodiny, viz Kurvahošigutntag)

Sněhurka a sedm trpaslíků



Substituční metoda

Království = daná rodina

Královna macecha = matka, která je upnutá na své mládí a krásu

Zrcadlo = pohled na svou dospívající dceru, Sněhurku

Myslivec = submisivní otec podle Plzákovo: Slušný, Spolehlivý, Slabý

Trpaslíci = Sněhurčiny nápadníci, kteří ji ovšem neberou

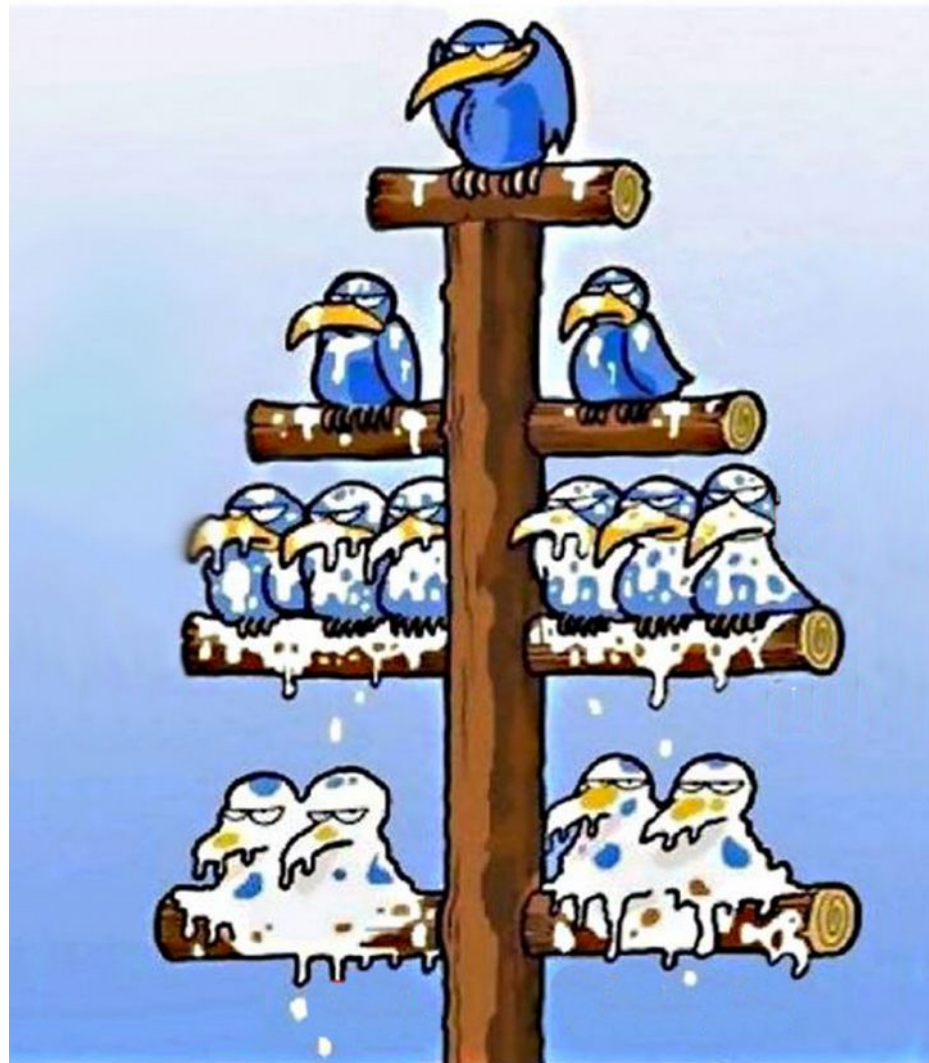
Princ = Sněhurčin nápadník, který v ní dokáže probudit cit a sexuální odezvu

Skleněná rakev = inhibovaná ženskost

Agrese matky vůči dceři

Matka se děsí nevyhnutného stárnutí. Když se podívá na svou dceru zjišťuje, že vstupuje do puberty a roste do krásy. Muži na ulici sledují víc její dceru než ji. To v ní vyvolává agresi (otrávené jablo, myslivec/otec zaúkolovaný, aby ji zabil) Sněhurku obklopí houf pro ni neatraktivních nápadníků - trpaslíků. Ona sama má však svou ženskost a sexualitu otrávenou - je netykavka, chová se asexuálně, chodí v pytloidních šatech, nenamalovaná. Pak přijde ten pravý princ, který má klíč od jejího nitra.

Zákon transgeneračního padajícího hovna



V praxi se takto dědí sebenenávisť z matku na dceru. Dvě varianty:

a) pozitiv-negativ, např. tyran-oběť'-tyran-oběť'

b) klonování

Šípková Růženka - hyperprotektorní rodiče

dost podobná struktura jako u Sněhurky



Spící zámek = inhibovaná ženskost Růženky

Trní = pichlavé chování vůči okolí

Zlá sudička = agrese matky/rodičů vůči Růžence

Dobré sudičky = láska matky/rodičů vůči Růžence

Růženka jako jediná dcera je opečovávána jako oko v hlavě. Přenáší se na ni úzkostnost rodičů, kteří trpí obsedantně-kompulzními obavami. Totiž představují si, jak se Růžence něco stalo. Představy vedou k přemrštěnému ochranářskému chování.

Když Růženka vstupuje do puberty, má přemrštěný strach z okolí a cizích lidí. Vůči okolnímu světu se obrní pichlavým chováním. Opět čeká se na Prince, který se nezalekne trní a proseká se až k jejímu přecitlivělému nitru.

V nejstarších verzích (14. až 17. století) je, že Princ spící Růženku znásilní. Vcelku neodporuje to tomu, jak to u reálných Růženkách chodí.

Hyperprotektivní chování rodičů je reakce na vlastní agresí vůči dětem

Starostlivá matka po odjezdu dětí na výlet, si představuje, jak autobus havaroval a děti umřely. To vymyslela matka, proto je to fantazijní popřená či projekovaná agrese matky vůči dětem. Fantazijní autobus je vykonavatelem této agrese - disociované alter ego.

Na tuto neodbytnou fantazii se objevuje reaktivní obrana a reaktivní výtvar. Matka projevuje přehnané obavy o děti a neustále volá řidiči a vedoucím zájezdu a chce vyvrátit své obavy.

Agrese na děti je daná tím, že kvůli nim je závislá na muži, kterého nemiluje, kvůli nim se nemůže rozvést, kvůli nim nemá vysokou školu, žádný peníze.

Otec se nemůže zbavit vtíravých obav o zdraví syna. Stejný mechanismus - kvůli němu nemůže opustit "šílenou hysterku".

Excesivní testování Růženky – filtr na psychopaty

Strach z ublížení či ztráty vede k excesivnímu testování partnerů, to pak je filtr v lepším případě na nepoužitelné partnery, v horším případě na psychopaty.

Růženka vyrostla v příšerné rodině. Díky ošklivému dětství a nefungujícímu vztahu obou rodičů má skepsi vůči navazování jakýchkoliv vztahů. „Proč bych se měla vázat, když vím, jak to dopadlo u nás doma?“ opakovala si stále dokola.

Díky zklamání z dětství se Růženka všemi silami zasadila o to, aby se žádný muž nedostal do její blízkosti a ona nezažila podobné drama, jako tomu bylo u jejích rodičů. Chtěla předejít situacím, které tak dobře znala. Tím, že vyvíjela takové množství odpudivé síly, se bohužel stal pravý opak. Trychtýřem filtru k ní propadnul dokonalý psychopat Milan. Tím, že systematicky odmítala všechny normální muže, prokopal se k ní pouze ten, který cynicky ignoroval všechna její "NE!!!"

Ona byla přes všechno své odmítání už několik let přímo hladová po lásce, tudíž vytrvalce pasovala na svého oficiálního přítele. Roky trpěla samotou, nyní byla šťastná, že má po boku muže, který ji miluje, ba přímo zbožňuje.”

Jejího Romea ale láska velice rychle přešla poté, co ji dobyl. Růženkou, do které byl zamilovaný, najednou začal opovrhovat. Došlo k tzv. propadové křivce - z milovaného objektu se díky přiblížení stává odporný objekt. Milan na Růženka začal kašlat a chtěl ji od sebe zapudit. Za čas Růženka zjistila, že je těhotná. Šla mu to oznámit. Vyhodil ji z bytu. Růženka pak potratila za dveřmi.

Po otřesné anabázi s Milanem se u Růženky opět dostavila fáze odporu vůči vztahům a nedůvěra v shnilé mužské plémě. Růženka je opět na začátku dalšího cyklu. Opět začala odmítat normální nápadníky, kteří nebyli tak extrémní, aby se k ní prokopali přes všechno její odmítání. Tak ale opět čeká na dalšího psychopata. Zde je filtrem její extrémní strach z dalšího ublížení. Ten strach místo, aby jí pomohl, ji vede do dalšího průšvihů. Chudák holka...

Pomalé navazování vztahu - typický vzorec u vztahů s knězi a ženatými muži

Formu polovztahu mají vztahy lidí, kteří se bojí normálního navázání vztahu (od 1 do 3 měsíců). Protože se extrémně bojí vyhledávají tzv. bezpečné vztahy – ženatý s rodinou, kněz ap.

Na začátku stojí jen důvěrné přátelství, ale je v kombinaci s naprostým vyhladověním v oblasti partnerských vztahů.

Odpudivé síly postupně opadávají a s tím i narůstá touha po hlubším vztahu. Následuje fáze intenzivního posílání sms, dotyky, sex a vzniká polovztah – vztah, který se nemůže stát reprodukčním díky počátečním podmínkám.

Jak Růženky zkouší obelstít vlastní hlavu

Využití momentální dynamiky

Pokud jsou nároky neúměrné a partner zůstává i nadále v nedohlednu, lidé využívají momentální příležitosti či dynamiky, jak říkají psychologové. „To znamená, že to například roztočí na firemním večírku a skončí v posteli s někým, koho by si za střízliva k tělu nepustily.

Využití Boží loterie

S holkou si není jist. Neví, jestli ji má nebo nemá rád. Ale spí s ní bez ochrany s tím, že kdyby náhodou přišla do jiného stavu, tak si ji vezme.

Motiv hladu v pohádkách

Dřív často chodili lidi spát hladoví a to se odrazilo i ve vyprávění.

Perníková chaloupka

Hrnečku vař

Tyto fantazijní výlety do světů hojnosti mají tuto strukturu:

Hladová realita →	Idealizovaný snový svět→	Návrat do hladové reality
-------------------	--------------------------	---------------------------

schematic_end.mpg

schematismus_TheBlackHole.mp4

Dcera získá kouzelný hrneček na kaši. Začíná zidealizovaný snový stav plný sytosti. Matka to zničí, tzn. návrat do hladové reality.

Typická struktura pro takřka všechny pohádky se špatným koncem.

**Běžela liška po ledu, ztratila klíček od medu.
Kdo ho má, at' ho dá, at' se liška nehnevá.**



Perníková chaloupka

Obava z agrese rodičů, z opuštění, z osiření (citová deprivace při výchově), hlad

V pohádce se rodiče disociují do dvou postav:

- a) Hodní, idealizovaní rodiče, kteří děti hledají (nositelé toho dobrého v rodičích)
- b) Zlá Ježibaba, nositelka toho zlého v rodičích, rodičovské agrese, která dětem ubližuje.

Problémy s disociací se projevují tím, že různí vypravěči mají problém vysvětlit:

Jak se mohly děti ztratit? (táta pověsil na strom palici, nebo se děti jen tak zapomněly).

Jak to, že je rodiče intenzivněji nehledali?

To je dáno tím, že to nejsou dva světy - svět rodičů a svět ježibaby, ale dva neslučitelné aspekty jednoho světa - domova.

Antoine de Saint-Exupéry - Malý princ



Substituční metoda

Malý Princ - disociované alterego samotného autora, které rozštěpil stres z toho, že je v poušti, nemůže opravit letadlo, je vyčerpaný, má strach, že nepřežije.

Růže - vrtkavá, vyčítavá, možná hysterická matka

Liška - partnerka, se kterou nemůže navázat plnohodnotný partnerský vztah, protože matka ho blokuje v mamahotelu a brání mu v citovém odpoutání.

Jack a fazolový stonek



Disociovaný oidipální komplex

Jedna rodina (táta, máma, syn Jack) disociovaná do dvou světů. Jeden na zemi a druhý na nebi, propojené fazolovým stonkem.

Svět na zemi

Jack a matka

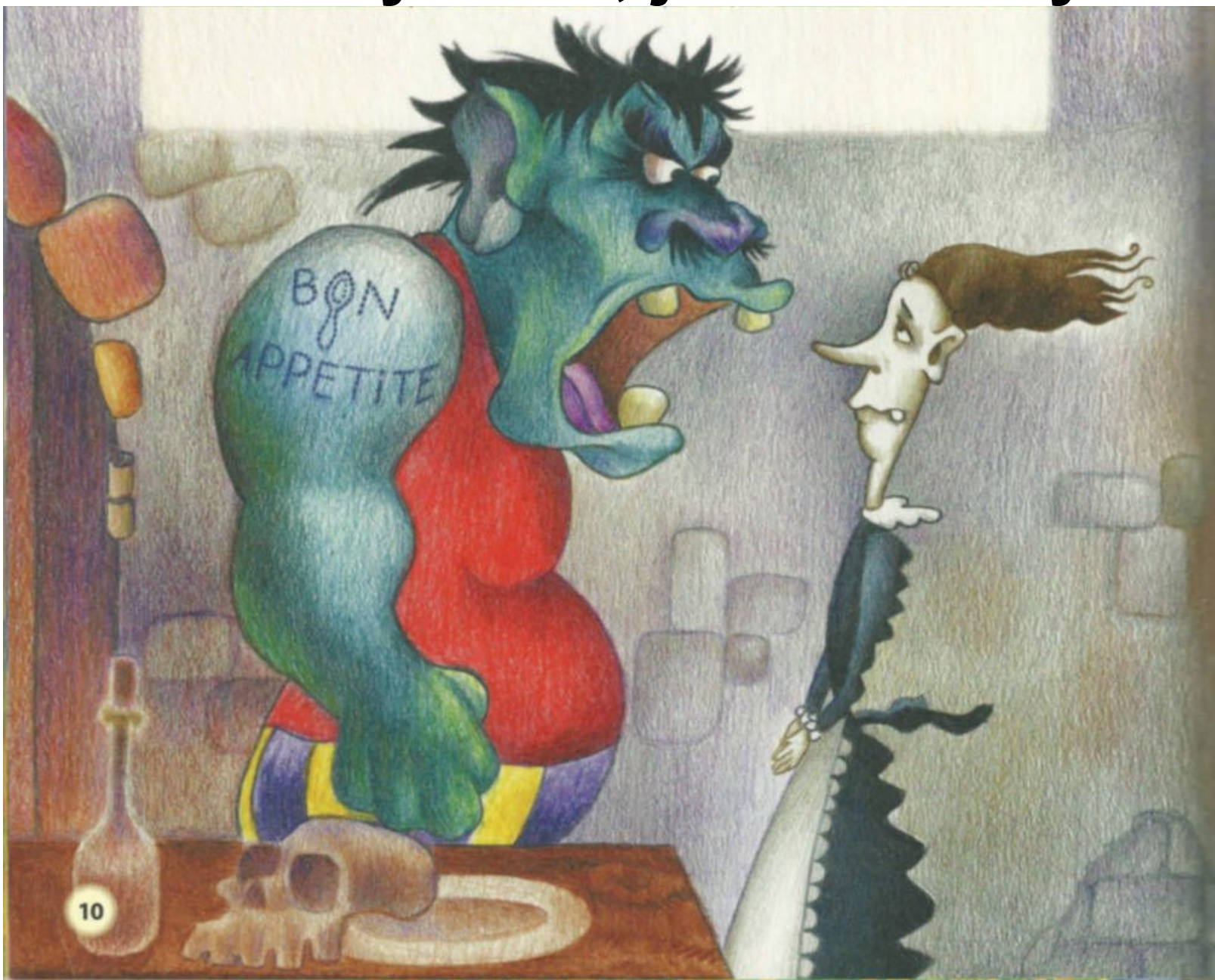
Chvíle, kdy disfunkční a násilnický otec není doma a nedospělý, dětský Jack se snaží matce být tím nejlepším partnerem. (Prodat krávu)

Svět na obloze

Jack - Manželka obra - Obr

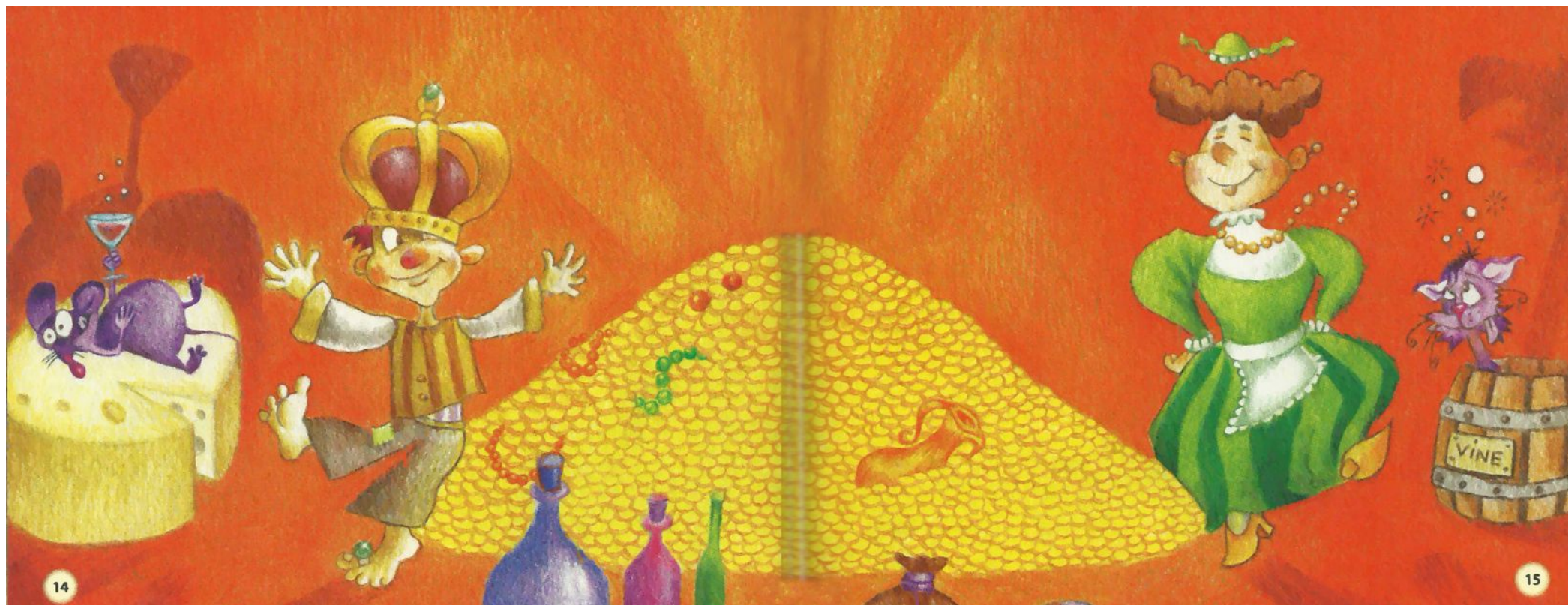
Chvíle kdy je necitlivý otec-Obr doma, máma se Jackovi odcizuje a stává se manželkou Obra. Jack s tátou/obrem soupeří a krade mu postupně mimořádné atributy.

Svět Táty-Obra, jak to vidí syn



Syn dělá partnera matce nad zlatem ukradenému obrovi-otci

Freud tomuto říká kastrace otce, u Oidipa vražda otce



V praxi se tito kluci v dospělosti vyznačují silnou distribucí viny, oidipálním překlopením.

Mrazík



Primární partnerská volba



**Možná mi bude
nevěrný,
možná mě bude i
mlátit,
ale vedle něho se mým
dětem nemůže nic
stát.**

kať kať!

r-strategie

Rozsěvač Slim-Jim...

minimální investice do dítěte
vyjma fyzické obrany

Sekundární, zbytková partnerská volba



Miroslav Plzák

Slušný

Spolehlivý

Slabý

(věrný, flexibilní...)

K-strategie

Méně dětí (3 - 4) vysoká
rodičovská investice

Martin Žemla

Ignát Herrmann: U snědeného krámu

Aby byl Ivan použitelný, musí být rok macerován v medvědí nálevu!

Mrazík patří mezi řadu pohádek, které hovoří o překonání mužského narcismu mladší dospělosti (23-35). Další z nich je například pohádka od Františka Hrubína **O nosáčovi** (<http://onosacovi.klimes.us>).

V mládí jsou muži typu Ivana bohorovně egocentriční a musí projít těžkou osobnostní krizí, aby si uvědomili, jak moc jsou na své ženě závislí.

Ivan se chová k Nastěnce stejně jako se k ní chová její macecha s Marfušou. Nastěnka to snáší, až teprve když chce Ivan zabít medvěda, dá mu košem. Ivan rok zpracovává vinu a odmítnutí Nastěnky - macerování v medvědí nálevu, kde konečně nahlédne omezenost svého lidského bytí a svou psychickou závislost na Nastěnce - od té doby je tím ideálním partnerem, po kterém Nastěnka toužila od začátku.

V praxi bývá problém v tom, že jakmile se Nastěnka odmiluje, nebývá pro Ivana cesty zpět nikdy. V pohádce je tento stav znázorněn zamrznutím.

Vážený pane doktore,

rád bych se na Vás obrátil s jednou otázkou ohledně rozdhodu. S přítelkyní jsem dohromady byli bez měsíce 2 roky (mně je 28 let, jí 26 let), nicméně první rok jsem to nebral jako vztah, druhý rok byl jako na houpačce. Ke konci byly samé hádky, výčitky a podobné záležitosti. Bylo to v době, kdy jsem si ještě chtěl užívat života a **upřímně jsem se k ní nechoval hezky - nebral mezi přátele, nehodil s ní na plesy, odmítal organizovat jakékoliv výlety.** Během vztahu jsem se zabýval tím, na jaké škole zůstanu (já studuji dvě školy), řešil své rodinné vztahy, stýkal s kamarády, zatímco jí jsem velmi zanedbával.

Stále jsem hledal nějaké chyby, nicméně v posledních několika měsících jsem si začal uvědomovat, že vlastně to, co stále hledám, je přímo přede mnou, že mi vadí malichernosti a že bez ní vlastně nemůžu být. Svým chováním jsem si zneprátelil její kamarádky, celou rodinu - plus ještě v červenci jsme byli na svatbě její maminky, kde jsem na ní byl nepříjemný před rodinou. **V té době se to v ní prý zlomilo.**

Tušil jsem, že něco není v pořádku, ale místo toho, abych se snažil, tak jsem přešel do jakési obranné reakce, mé chování bylo čím dál tím více horší, její reakce taky. **Až jsem se jednoho dne zeptal, jestli se mnou plánuje do budoucna vůbec být. A tím to skončilo.** Včera, po týdnu, jsme se viděli, ona mi řekla, že mě již nemiluje kvůli mému chování za ty 2 roky, že nemůže své rodině udělat to, že by byla s někým, kdo toliko připomíná jejího otce (měla s ním špatné vztahy).

Dostal jsem z ní, že ji samozřejmě chybím, a když jsem ji říkal hezké věci, tak také **měla zaslzené oči. Ale prý není možnost toto vrátit zpět, nemůže to ze sebe vymazat.** Nechce mi dávat falešné naděje, že v tuto dobu to není reálné.

Já jsem o sobě a o tomto vztahu od té svatby přemýšlel, koneckonců momentálně nedělám nic jiného. Zjistil jsem, že mi nadmíru vyhovuje, miluju ji a dovedu si s ní představit strávit celý život. Poslal jsem jí květiny s ručně psaným dopisem, fotku jejího psa jakožto pohled, snažil jsem se, ale bez výsledku. Říká, že o mě nechce přijít, že se chce se mnou normálně bavit. Její kamarádka mi psala, že ji ještě neviděla takhle rozhodnutou. Moje, nyní již bývalá, přítelkyně je nyní ve velkém stresu před důležitou

zkouškou, kterou dělá za 2,5 týdne, možná, že to je tím ovlivněno. Když jsme se viděli, tak působila chladně, otázkou je, jak moc to myslí vážně.

Chtěl bych ji získat zpět, když jsme se nehádali, tak nám bylo spolu hezky. Je to dívka, se kterou bych chtěl trávit zbytek života a hrozně rád bych jí získal zpět. Jsem schopen udělat cokoliv pro to, abych ji udělal šťastnou. Napadlo mě také zajít za její maminkou do práce a za své chování vůči ní i celé rodině se omluvit.

Velmi těžce tento rozchod nesu, poprvé v životě jsem byl nucen vzít si na mé návaly úzkosti, zimnice a horka alprazolam či bromazepam.

Mohl bych Vás, pane doktore, poprosit o radu, jak dívce - u které jsem si vše uvědomil, až když bylo pozdě - dokázat, že jsem se změnil a že nám může být hezky (měl jsem dostatek času na přemýšlení sám o sobě a prostě to tak cítím a mám v tom v hlavě jasno)?

Omlouvám se za vyrušení, jen jsem nešťastný, že jsem zkazil něco, co mohlo být velmi krásné a chtěl bych to zpět, moc mi na ní záleží. Za případnou odpověď Vám velmi děkuji.

S pozdravem N.N.

Kráska a zvíře aneb Maryša naruby

Maryša si bere Vávru a opravu ho nesnáší a hnusí se jí. Vávra se snaží, ale není její typ, ona má pocit znásilnění rodiči. Sice se má materiálně dobře, ale trpí samotou, protože nemiluje a nenávidí ten svět okolo sebe.

To se v ní najednou změní a z ošklivého zvířete je najednou milovaný manžel.

Sůl nad zlato

Zavržení otcem a znovu přijetí; sourozenecká rivalita

Zavání z ní silný sebelítostní kontext - já mu dala to nejcennější a on tím pohrdl. Průvodním jevem sebelítosti bývá deformované vnímání reality, tedy bůhví, jak to bylo doopravdy.

Refrakterní fáze pocitů viny - popření

Když člověk udělá malou chybu, není problém se okamžitě omluvit.

Pokud je chyba velká, následuje často velmi dlouhé období, kdy si člověk není schopen viny přiznat - popření. Svědomí nefunguje, jak má - tedy než se vzpamatuje probíhá refrakterní fáze pocitů viny.

Typická situace u rozvodů - hybridní partner latentní fáze rozchodu.

Počkej, až začne vanout teplý severní vítr. Až druhý změní náhled na věc, projeví se to tak nápadným chování, které není možno přehlédnout.

Pohádky pro dospělé = symbolické romány

Jorge Luis Borges: Babylonská knihovna

<http://babylonskaknihovna.klimes.us>

Pohádka o knihovně, ve které jsou všechny knihy světa

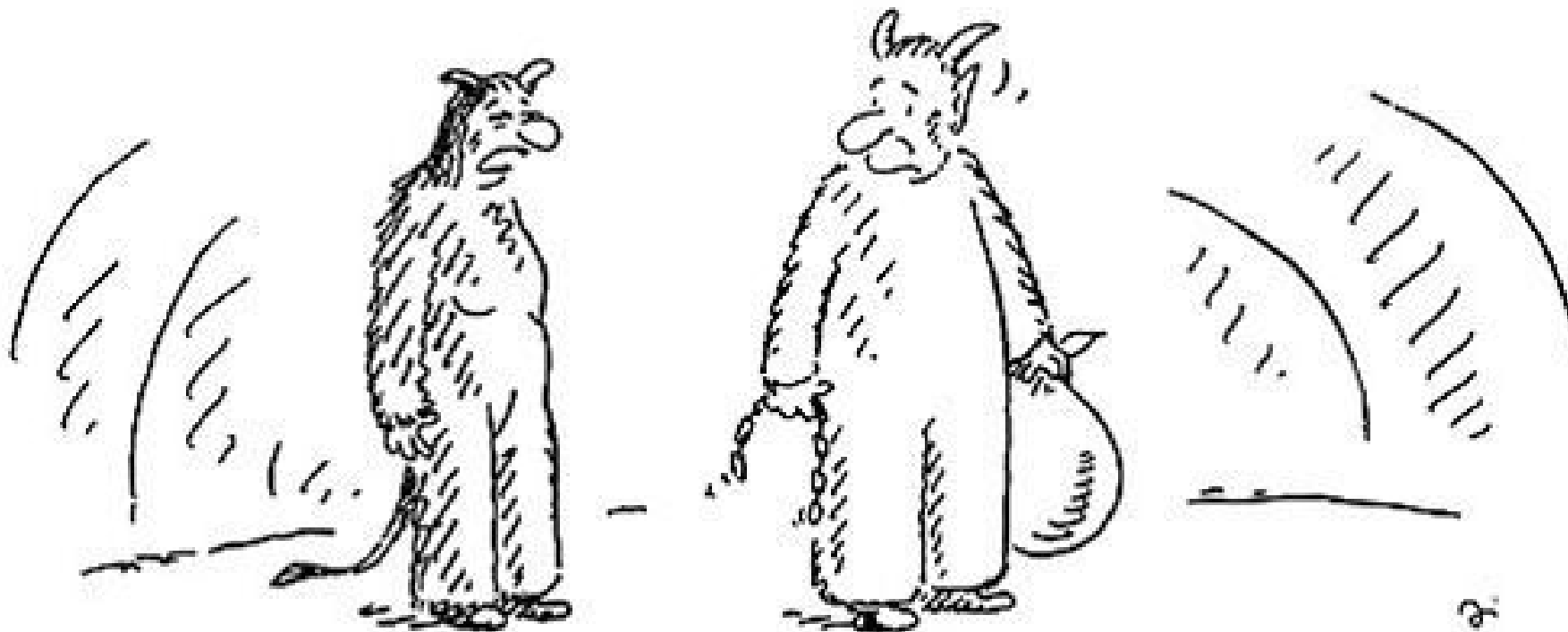
William Golding: Pán much

בעל זבוב Ba'al Zebub (Belzebub, d'ábel)

Prasečí hlava, kolem které krouží hejna much, a které kluci obětují jiné kluky.

Morále: Neklanějte se a neobětujte falešným bohům, alegorie na motiv modloslužba.

Děkuji Vám za pozornost



NIKAM SE NEJDE. JSME ZAKÁZANÝ.

PhDr. Mgr. Jeroným Klimeš, Ph.D.

<http://pohadky.klimes.us>