

Sociální klima v prostředí základních škol ČR

Výzkumná studie
projekt IDM Praha – MŠMT ČR

Zpracovali a předkládají:

PhDr. Miluše Havlínová, CSc.
PaedDr. Michal Kolář

Praha 2001

Otázky, které jsme si kladli:

Jak je to se sociálním klimatem v našich školách?

Je dostatečně bezpečné?

Je nějaký rozdíl v jeho kvalitě ve školách, které jsou na jeho tvorbu programově zaměřeny, jako jsou školy podporující zdraví (ŠPZ) a ve školách, které v tomto projektu nepracují?

Napomáhá program ŠPZ (projekt Zdravá škola) k ochraně svých žáků před šikanováním?

Jestliže ano, jak a co čerpat z dobré praxe škol podporujících zdraví pro prevenci šikany a sociálně patologických jevů vůbec v dalších školách?

Obsah

VÝCHODISKA

I. Sociální klima

1. Co je sociální klima?
2. Sociální klima a instituce / škola
3. Sociální klima ve škole a „skryté kurikulum“
4. Přístupy ke zkoumání
5. Výzkumy, na něž navazujeme
6. Na čem závisí sociální klima a které programy jsou na ně zaměřeny?

II. Šikanování jako významný ukazatel sociálního klimatu

1. Co to je šikanování?
2. Vztah šikanování k sociálnímu klimatu
3. Možnosti zkoumání
4. Epidemický výskyt šikanování na ZŠ /Dosavadní domácí výzkumy/
5. Lze epidemii šikanování zastavit?
 - 5.1. Systémová prevence dává naději
 - 5.2. Program Škola podporující zdraví je pro prevenci důležitý

VÝZKUMNÉ ŠETŘENÍ

Cíle, úkoly a hypotézy výzkumu

Pracovní hypotézy a výzkumné otázky

Zkoumaný soubor a organizace sběru dat

Metody

Statistické zpracování

Výsledky, prezentace a interpretace

1. Analýza sociálního klimatu /Dotazník CES
2. Analýza šikanování
Percepce dětí (Dotazník o šikanování)
Informovanost, postoje, připravenost pedagogů
(Dotazník k problematice šikanování pro pedagogy ZŠ)

Závěr a doporučení

Seznam literatury

Seznam tabulek a obrázků

Formuláře dotazníků

Přílohy 1

Tabulky a obrázky odkazované v textu

Přílohy 2

Tabulky a obrázky neuváděné v textu přímým odkazem

VÝCHODISKA

I. Sociální klima

1. Co je sociální klima?

Sociální klima souvisí se sociálním prostředím, ale není to totéž. Sociální klima je subjektivním produktem účinků sociálního prostředí na lidi. Lidé vytvářejí klima kolem sebe svým chováním a jednáním. Především jeden vůči druhému a zprostředkovaně i vůči věcnému prostředí, v němž se právě nacházejí. Jde tudíž o sociálně - psychologický fenomén, který je přítomen všude tam, kde se sejdou alespoň dva lidé. Chování a jednání, které produkují, na ně zpětně působí a projevuje se v dalších a dalších aktech jejich vzájemné komunikace. Na výsledné kvalitě klimatu se podílejí praktikovaná pravidla styku a v případě soužití i jeho kultura a ethos (Fisher, 1997).

Podmíněnost sociálního klimatu kvalitami dalších faktorů způsobuje, že sociální klima má primárně rozměr živelně a nekontrolovaně působícího jevu (sociální prostředí vždy na nás nějak působí a my je prožíváme), ale má i rozměr jevu, který je zároveň možné pozitivně ovlivňovat a kontrolovat (vytvářet podmínky, zdokonalovat, kultivovat). Špatně pocíťované klima je většinou výsledkem ponechání věcí živelnosti, zanedbání kultivace, cílevědomých snah o kvalitu.

2. Sociální klima a instituce / škola

Můžeme-li hovořit o sociálním klimatu již v jeho zárodečné podobě, v nejjednodušší sociální jednotce, ve dvojici (dyádě), je pochopitelné, že fenomén sociálně – psychologického klimatu se vyskytuje o to výrazněji tam, kde se lidí sejde více a zvláště v takových případech, kdy se scházejí k nějakému společnému úkolu nebo poslání či údělu. Je-li tento úkol navíc ještě dlouhodobý a jeho realizace vyžaduje určitou organizaci, potom sociální klima, které lidské společenství k danému účelu sdružené produkuje, bude složitým jevem.

Složitost sociálního klimatu je zvláště patrná v souvislosti s životem, prací nebo jinými činnostmi lidí v organizacích a institucích, a to i tak malých jako je rodina a samozřejmě takových jako jsou škola, pracoviště, internát, zájmové sdružení, sportovní oddíl, klub, církev, ale také věznice, pracovní tábor, mafie, podsvětí. Zde vstupuje do hry potřeba organizaci strukturovat. Ve struktuře se již uplatňuje prvek vedení a hierarchického uspořádání. Lidé v institucích mají co činit s řádem, pravidly, ale také s nejrůznějšími formami uplatňování moci, které se projevuje tím, jak je rozdělena odpovědnost a povinnosti, jak funguje systém výhod a odměn, postizení a trestů. Pro jednotlivce je úhel jeho vnímání, prožívání a hodnocení obklopujícího jej klimatu dán postavením, které v dané instituci má.

Tam, kde rozdíly v postavení jednotlivce v instituci (organizaci) vynikají, případně se dokonce zdůrazňují a zneužívá se jich, je sociálně – psychologické klima málo kvalitní. Je dokonce ohrožující. Na druhé straně tam, kde se setkáváme s pozitivně působícím klimatem, pak přes rozdíly v postavení, budou všichni pocíťovat účinky sociálního klimatu jako vyvolávající pocit bezpečí. Kvalitní klima bude dokonce

účinkovat na lidi tak, že se v něm případné znevýhodňující rozdíly budou ztrácet a šance se budou vyrovnávat. Aby klima bylo bezpečné, musí být takové pro všechny. Jeho účinky jsou svým způsobem obecné a nedělitelné. Pouze specifika účinku se liší podle toho, jaké kdo má v dané organizační struktuře postavení a v neposlední řadě i předpoklady a potřeby. Rovnost příležitostí by však měla být pocíťována všemi.

Bezpečné klima můžeme považovat za kvalitu, která dává instituci nový charakter, dává jí znaky méně formální, znaky komunity.

V bezpečné komunitě lidé překonávají skupinově určenou nerovnost mezi sebou dvěma způsoby:

- všechny skupiny v komunitě se navzájem pojmají jako partneři, spatřují v sobě rovnoprávné lidské bytosti (bez ohledu na původ, pohlaví, věk, pracovní zařazení a osobní předpoklady) a chovají se k sobě podle humanistické zásady, že každý člověk má svou důstojnost;
- všechny skupiny zůstávají ve svých rolích a záměrně je rozvíjejí na principu otevřeného partnerství.

3. Škola, sociální klima a skryté kurikulum

Škola je institucí, jejíž sociální klima je také vždy nějaké a také nemusí být vždy dobré. Nicméně je institucí, která má mimořádnou potenci být zároveň i komunitou, protože cíle a úkol, pro který vznikla a existuje, jsou všeobecně prospěšné: člověku se ve škole má dostat vzdělávání a kultivace v lidskou bytost. Vzdělání je uznávanou osobní a společenskou hodnotou.

Vzhledem k obecně výchovnému poslání školy mají lidé s ní spjatí možnost využít svého podílu na tomto poslání a uplatnit ve své práci poznatky o tom, jak sociální klima v jejich škole funguje, a učinit ze slepé síly nástroj výchovy. Tím, že je živelné, jeho úskalí, poruchy a rizika nejsou patrná na první pohled, musíme je soustavně sledovat, osvětlovat a vyhodnocovat. Tím, že je ovlivnitelné, můžeme je měnit, vytvářet a vyvíjet k dosažení bezpečného pocitu lidí v prostředí školy a z této kvality plynoucích sociálně - výchovných vzorů a vzorců.

Obsahově zahrnuje sociální klima ustálené postupy vnímání, hodnocení a reagování na to, co se ve škole, ve třídě, v pedagogickém sboru odehrává. Někteří autoři zdůrazňují, že klima je souborem:

1. zobecněných postojů;
2. schopností vnímat procesy odehrávající se ve škole, ve třídě či v pedagogickém sboru;
3. emocionálního reagování žáků a učitelů na ně. Důraz je položen na to, jak klima vidí a interpretují sami aktéři (žáci, učitelé), než na to, jaké je klima „objektivně“. To proto, že právě subjektivní pohled ovlivňuje jejich přemýšlení, rozhodování a jednání.

Na uvedených poznacích je založena jedna ze strategií programu Škola podporující zdraví (podrobněji níže): Učinit sociální klima předmětem kultivace pomocí pedagogického plánování.

V souladu s rozvojem pedagogické teorie a její implementace ve školách s dobrou praxí, se začalo psát a mluvit o tzv. skrytém kurikulu školy, za jehož ústřední složku je považováno právě sociální prostředí a klima školy. Skrytým kurikulem byly najednou označeny děje ve škole, které nebyly předmětem pedagogických záměrů a plánování. Přitom bylo pedagogům zřejmé, že ač jsou zde bez jejich přičinění, jejich záměry ovlivňují, někdy v souladu, ale častěji mimo ně nebo dokonce proti nim. Program Škola podporující zdraví je jedním z komplexních programů, jehož pozornost je soustředěna na potence skrytého kurikula jako významného pedagogického nástroje pro veškerou výchovu.

Zaměřením na rozkrytí vlastního sociálního klimatu a na tvorbu jeho bezpečného charakteru škola zvyšuje efektivitu vzdělávání, které poskytuje, hned ve čtyřech ohledech:

1. bezpečné klima *posiluje motivaci a zlepšuje neuropsychické předpoklady* žáků i učitelů k plnění úkolů – má význam pro aktuální průběh výuky a učení a z dlouhodobého hlediska pro kvalitu výsledků vzdělávání;
2. bezpečné klima navozuje pozitivní prožívání, snižuje riziko stresu a úzkostných stavů a ve svém důsledku posiluje vyrovnané sebevědomí osobnosti jako základu jejího zdravého vývoje a duševní odolnosti v dospělosti;
3. podmínky a procesy, jimiž se daří bezpečné sociální klima ve škole vytvářet, působí na žáky i učitele formativně, odnášejí si do dalšího života a jiných oblastí života vzorce pro svoje sociální chování v kterékoliv komunitě;
4. bezpečné prostředí zvyšuje otevřenost a spolupráci žáků, rodičů a učitelů uvnitř i vně školy a vytváří předpoklady pro to, aby škola dokázala řešit včas, adekvátně a na odborné úrovni výskyt takových nežádoucích jevů mezi dětmi a mládeží jako jsou zdraví škodlivé návyky a sociálně patologické chování, např. šikanování, jehož výskytu se nevyhne žádná škola – rozdíl však bude v tom, zda je připravena šikaně čelit nebo se snaží ji zakrýt.

Pro ŠPZ je zvlášť důležité, aby sociální klima v každé školní třídě bylo bezpečné, protože třída má v sociální organizaci školy centrální postavení. Na druhé straně ŠPZ má na mysli i sociální klima celé školy, které vzniká jinými mechanismy a zahrnuje další skupiny lidí (ředitele, pedagogický sbor, celoškolské organizace včetně rodičovských, obec). Sociální klima ve třídách, sociální klima v pedagogickém sboru, sociální klima ve vztahu k rodičům, to vše se podílí na kvalitě sociálního klimatu školy a tvoří jeden propojený celek

4. Přístupy ke zkoumání sociálního klimatu ve škole

Pro diagnostiku sociálního klimatu třídy v praxi máme v podstatě tři možnosti. Základem první je **standardizované pozorování** činnosti učitele a žáků během vyučovací hodiny, zaznamenávání a vyhodnocování jejího průběhu třetí osobou, nezávislým pozorovatelem.

Základem druhé možnosti jsou nepřímé metody – **dotazníky** a **posuzovací škály**.

Třetí možností je **autoevaluace** sociálního klimatu ve třídě, ve škole, která není založena na žádné nutně standardizované metodě, nýbrž se odvíjí od toho, že aktéři sami popíší ukazatele, které charakterizují pozitivní klima a naopak ty, které indikují, že klima má negativní účinky na zúčastněné. Hodnotíme změnu, pokrok nebo úpadek.

Druhý a třetí metodický přístup se opírá o jiné předpoklady než vnější standardizované pozorování:

1. Klima třídy by měli posuzovat sami jeho aktéři, sami jeho spolutvůrci (tj. žáci, učitelé).
2. Měli by vycházet ze svých pocitů, zážitků, postojů, zkušeností odvozených ze všech situací, které se ve třídě odehrály (a to nejen ve vyučovací hodině).
3. Měli by při hodnocení klimatu vycházet z jevů, které nejsou přístupné přímému pozorování a měření, vyžadují od posuzovatele osobní zkušenost a značnou míru dedukce.

Diagnostiku sociálního klimatu třídy můžeme dobře využít k plánovitým krokům vedoucím k očekávaným změnám v klimatu školní třídy a celé školy. Na základě celosvětových zkušeností se dá říci, že klima třídy je možné postupně měnit, jde však o záležitost, která trvá měsíce; některé složky sociálního klimatu se přitom daří ovlivnit více, jiné méně.

V současné době existují již příručky k vedení třídy, v nichž najdeme i poučné odstavce o tom, jak ve třídě zlepšovat její klima (J. B. Cangelosi, 2000).

Postup, který ústí ve změnu, má řadu etap. Nejprve aktéři zachytí žádaný stav, tj. stav, kterého si přejí dosáhnout. Potom, nejméně s týdenním odstupem, diagnostikují podle těchže kritérií „reálný stav“, přesněji aktuální stav v té podobě, jak jej sami vnímají, prožívají a hodnotí. Aktuální a preferovaný stav porovnají, zjistí rozdíly a promyslí riziková a citlivá místa aktuálního stavu. Rozhodnou o změnách: vyberou znaky klimatu, jež je nutné změnit k lepšímu, a znaky, které je vhodné udržet na stávající úrovni. Promyslí pedagogické postupy, jimiž toho lze dosáhnout. Provádějí zásahy do klimatu třídy citlivě, systematicky a dlouhodobě. Sledují účinky zásahů; v případě potřeby modifikují původně zvolené postupy. Nakonec zjišťují účinnost zásahů, vyhodnocují směr i velikost změn. Porovnávají stav před a po změnách a stav, který si přáli, se stavem, jehož dosáhli (J. Mareš, 1994).

5. Výzkumy sociálního klimatu, na něž navazujeme

Mezi prvními oblastmi, kde začalo být sociální klima (zpočátku v souvislostech se sociálním prostředím) pojímáno a studováno jako fenomén, jehož kvalita má vliv na pracovní motivaci a výkon v institucích, byla hygiena práce a psychologie práce. U nás Matoušek a Hladký (např.) zahrnuli sociální prostředí definované mezilidskými vztahy v podniku, do struktury faktorů pracovního procesu, které je třeba brát v úvahu při posuzování rizik spolupůsobících při vzniku stresu.

Později se začalo téma sociálního klimatu objevovat ve výzkumech z oblasti školy a výchovy. K autorům těchto průkopnických let patří B. J. Fraser a jeho kolegové (1986), autoři u nás adaptovaného dotazníku k diagnostice sociálního klimatu (viz údaj níže), který jsme rovněž použili v referované studii. Pravděpodobně se snahou dosáhnout větší efektivity vzdělávání a brzy poté i v důsledku potřeby najít prostředky ke snížení rizikového chování lidí ve vztahu ke zdraví svému i druhých

lidí a celé společnosti. Byla to spolu s potřebou dosahovat lepší kvality ve výsledcích vzdělávání i potřeba změnit cíle vzdělávání.

Novými cíli vzdělávání se měla stát výchova dětí a mládeže k odpovědnosti a správným rozhodnutím, k prosociálnímu a zdraví podporujícímu chování. Britští autoři (I. Young a T. Williams, 1989-1991), kteří zkoumali problematiku vymezení nevhodnějších podmínek pro takový typ výchovy ve vzdělávacím procesu školy, velmi záhy začali svoje nálezy modelovat pro potřeby jejich implementace ve školách. Tak vznikl program The Healthy School, který po ověřovací fázi byl v roce 1990 přijat jako program pro Evropu a nazván Health Promoting School.

Bádání v oblasti sociálního klimatu se rozvinulo na celém světě. Pokusy o uchopení nově nahlíženého fenoménu byly patrné například v některých sděleních na každoročních konferencích Society for Stress and Anxiety Research (Ch. Spielberger, 1986, 1988, 1994).

V poměrně těsném sledu za zahraničními autory, v roce 1988 přinesli domácí autoři první poznatky o zkoumání sociálního klimatu ve škole k nám. přínosné bylo to, že zároveň do češtiny adaptovali jeden z tehdejších a dosud vyvíjených nástrojů Moje třída (J. Mareš a J. Lašek, 1988, 1989, 1991). O školním sociálním klimatu z pedagogického hlediska psal J. Průcha. Nejnověji v přehledu o některých šetřeních v této v oblasti (2001).

Sami jsme v opakovaných výzkumech studovali na školních dětech projevy stresu a zejména úzkostného prožívání školních situací jako předpokládaného ukazatele živelně působícího nekontrolovaného klimatu ve škole, které žáky ohrožovalo (M. Havlínová, 1985, 1987, 1989, 1992, 1994, 1995, 1998). Ve výzkumu z r. 1992-94 (M. Havlínová a kol., 1995, 1998) jsme mezi vybrané ukazatele zařadili i sociální klima a použili k tomu tehdejší verzi inventáře Moje třída. Předmětem psychologického šetření byli žáci 2. - 4. ročníků (N= 878) z pěti základních škol s různou kvalitou sociálních podmínek, které byly vyhodnoceny podle stanovených kritérií před zahájením šetření s žáky. Ve vícerozměrném porovnání všech pěti škol dohromady se v charakteru sociálního klimatu lišila škola A, B a C od školy D a E. tyto dvě skupiny škol se zároveň lišily v charakteristikách sociálních podmínek. Škola D a E se vyznačovaly tím, že učitelé mohli učit podle svých představ, i když za odlišného přístupu: ve škole D bez pravidel a ve škole E organizovaně, v návaznosti na další sebevzdělávání v moderní didaktice. Škola A, B a C se vyznačovaly direktivním řízením ze strany ředitele, z něhož někteří učitelé měli strach.

Zlepšení pro výzkumná šetření v oblasti sociálního klimatu přináší revidovaná verze inventáře Moje třída autorů první české adaptace. Revidovaná verze nese název čistě technický (Dotazník CES). Znění položek se nezměnilo, ale dotazník CES je nyní opatřen manuálem a vybaven potřebnými náležitostmi. Především pracuje s odlišnými dimenzemi sociálního klimatu na základě nových analýz a nových datech. Dimenzí je šest (sedmá vzniká součtem HS všech položek) a jsou nastaveny pozitivně. Podle srovnání první a revidované verze, nejde jen o změnu počtu a názvu dimenzí, ale i o jiné vazby mezi položkami.

V prezentované studii jsme použili revidovanou verzi, a protože je to verze, která je publikována (J. Mareš a J. Lašek, 1998) a dána pedagogům k užívání (po certifikovaném kurzu), preferovali jsme ji, ačkoliv jsme si tím znemožnili přímé srovnání s cizími i vlastními výsledky v dané věci.

6. Na čem závisí sociální klima a které programy jsou na něj zaměřeny

Uvedli jsme hned na začátku, že sociální klima je subjektivním prožíváním sociálního prostředí. Záleží tedy na kvalitě sociálního prostředí.

O kvalitě sociálního prostředí rozhodují tři věci:

1. přístup k individuálním lidským potřebám;
2. organizace a pravidla soužití;
3. kvalita vztahů a chování mezi zúčastněnými lidmi.

K výrazným programům v tomto směru patří dva programy: Začít spolu a Škola podporující zdraví

Program Začít spolu je u nás realizován od roku 1994 v celé síti škol mateřských a základních. MŠMT jej schválilo jako experimentální vzdělávací program, který pokrývá vzdělávací standardy. Bezpečné sociální prostředí sice není jeho vyjádřeným cílem, avšak sociální výchova, která je jednou z jeho významných složek, v bezpečné sociální prostředí a klima ústí.

Program Škola podporující zdraví (ŠPZ) je programem, jehož cíle a celá filozofie jsou explicitně zaměřeny na analýzu sociálního prostředí a tvorbu bezpečného a sociálně podnětného sociálního prostředí v celé škole a v každé třídě, mezi žáky i mezi učiteli, s rodiči i v obci. První školy byly přijaty do sítě v roce 1992.

Jak ŠPZ zabezpečuje tři rozhodující kritéria pro kvalitu sociálního klimatu

1. ŠPZ individuální potřeby respektuje a stará se, aby byly naplňovány a k jejich naplňování byly vytvářeny odpovídající podmínky;
2. ŠPZ dbá na to, aby organizace a pravidla soužití byla předem dohodnuta, aby si je vytvořili společně ti, kdo se jimi mají řídit, aby platila pro každého a všichni je dodržovali;
3. cílem ŠPZ jsou humanisticky orientované postoje všech aktérů programu ve styku mezi lidmi a tomu odpovídající chování a jednání.

Humanisticky orientované postoje jsou pro ŠPZ tyto:

- *Úcta, důvěra a snášenlivost*: ŠPZ uskutečňuje obecnou zásadu humanismu, podle níž každá lidská bytost zasluhuje úctu a důvěru, bez ohledu na svůj původ, věk, roli, postavení, vlastnosti. ŠPZ netrpí předsudky vůči žádné odlišnosti, ale naopak vytváří podmínky pro setkávání se s rozličnými osobnostmi, aby ve svém prostředí dosahovala snášenlivého přístupu a chování v meziosobních vztazích.
- *Uznání, účast a empatie*: ŠPZ dbá o to, aby v každodenním styku byli lidé schopni projevat uznání, prokazovat účast na potřebách, zájmech, prožitcích a problémech druhého člověka a dovedli se v první řadě vcítit do jeho situace dříve, než vezmou v úvahu případné další okolnosti.
- *Otevřenost (vstřícnost)*: ŠPZ podporuje způsob komunikace mezi lidmi, který navazuje na předchozí dvě zásady: jestliže lidé spolu komunikují s respektem a tolerancí, s účastí a empatií, jejich komunikace je stále otevřená a vstřícná. Jakmile však komunikaci hrozí riziko zablokování nebo selhání, platí zásada třetí: komunikaci je důležité znovu a znovu vstřícně otevřít, aby se mohla obnovit a dále plynout, i kdyby to mělo být jen z jedné strany.

- *Vůli ke spolupráci a pomoci:* ŠPZ je celá založena na spolupráci a vzájemné pomoci, neboť bez nich bychom o zdravém prostředí nemohli uvažovat. Tam, kde převládne soutěživost, zájem na individuálním prospěchu a výhodách, znesnadňování cesty druhému člověku, tam se nedaří žádnému společnému záměru.

II. Šikanování jako významný ukazatel sociálního klimatu

1. Co to je šikanování?

Fenomén šikanování chápeme jako asymetrické, zpravidla opakované násilí mezi žáky. Konkrétněji a srozumitelněji to vyjádříme prostřednictvím následující definice:

Jeden nebo více žáků úmyslně, většinou opakovaně týrá a zotročuje spolužáka či spolužáky a používá k tomu agresi (Kolář, 1997, 2000 a 2001). Pro praktickou diferenciaci vnějších projevů šikanování je užitečná trojdimenzionální „mapa“, podle které lze agresi členit na:

1. přímou a nepřímou
2. fyzickou a verbální
3. aktivní a pasivní.

Kombinací těchto tří dimenzí vznikne osm druhů šikanování (viz následující tabulku). Díky této citlivé klasifikaci lze dobře postihnout odlišnosti u různých typů šikanování, například mezi dívkami a mezi chlapci, u týrání tělesně postižených dětí v běžné škole apod.

Osm druhů šikanování	Příklady projevů
Fyzické přímé aktivní	Útočníci oběť věšejí, škrtní, kopou, fackují.
Fyzické aktivní nepřímé	Kápo pošle nohsledy, aby oběť zbilí. Oběti jsou ničeny věci.
Fyzické pasivní přímé	Agresor nedovolí oběti, aby si sedla do lavice. (Fyzické bránění oběti v dosahování jejích cílů.)
Fyzicky pasivní nepřímé	Agresor odmítne oběť na její požádání pustit ze třídy na záchod. (Odmítnutí splnění požadavků.)
Verbální aktivní přímé	Nadávání, urážení, zesměšňování.
Verbální aktivní nepřímé	Rozšiřování pomluv. Patří sem, ale i tzv. symbolická agrese, která může být vyjádřena v kresbách, básních apod.
Verbální pasivní přímé	Neodpovídání na pozdrav, otázky apod.
Verbální pasivní nepřímé	Spolužáci se nezastanou oběti, je-li nespravedlivě obviněna z něčeho, co udělali její trýznitelé.

Shrnutí. Za významné vnější znaky šikanování považujeme:

- záměrnost
- zpravidla opakování
- nepoměr sil
- samoučelnost agrese
- oběť prožívá tzv. „legraci“ nepříjemně

Ve vystižení hlavních vnějších znaků šikanování se shodujeme s nejvýznamnějšími světovými autory (Olweus, 1993; Smith – Sharp, 1995).

V závěru uvádíme definici, se kterou budeme pracovat ve výzkumu. Forma je upravená s ohledem na srozumitelnost pro děti na základních školách.

Za šikanování se považuje , když jeden nebo více žáků úmyslně, většinou opakovaně, ubližuje druhým.

Znamená to, že ti někdo, komu se nemůžeš ubránit, dělá, co je ti nepříjemné, co tě ponižuje, nebo to prostě bolí – strká do tebe, nadává ti, schovává ti věci, bije tě. Ale může ti znepříjemňovat život i jinak, pomlouvá tě, intrikuje proti tobě, navádí spolužáky, aby s tebou nemluvili a nevšímalí si tě.

2. Vztah šikanování k sociálnímu klimatu

Z praktického hlediska, tedy z úhlu pohledu pomoci a nápravy, je nutné „uchopit“ šikanování nejenom z vnějšku, ale i zevnitř. Je potřeba mu porozumět jako závislosti mezi agresorem a obětí a jako těžké poruše vztahů žáků ve skupině. (Kolář, 2001). Oba uvedené pohledy ukazují, jak je šikanování v příkrém rozporu s pozitivním sociálním klimatem. Pro řešení otázky, jaký je vztah mezi šikanování a sociálním klimatem, nám však postačí udělat exkurs pouze do teorie šikanování jako těžké poruchy vztahů.

Úvahy na téma šikanování jako porucha vztahů ve skupině

Východiskem pro nás je, že šikanování je onemocnění celé skupiny. V podstatě jde o to, že šikanování není nikdy pouze záležitostí jednotlivce nebo jen agresora a oběti. Neděje se ve vzduchoprázdnu, ale v kontextu vztahů konkrétní skupiny. V tomto smyslu je šikanování vždy těžkou poruchou vztahů skupinového organismu, který podlehl infekci. Ve zdravém společenství s fungující imunitou se šikanování obtížně ujímá. Nákaza zde propuká v plné síle méně často než ve skupinách s předem porušenou imunitou neboli s nepříznivým sociálním klimatem.

Nákaza vztahů při šikaně má svoji vnitřní dynamiku a svůj zákonitý vývoj. Směřuje od zárodečné podoby tzv. ostrakismu k dokonalému pátému stádiu – totalitě.

Názvy pěti stádií onemocnění:

- Ostrakismus
- Fyzická agrese a přitvrzování manipulace
- Klíčový moment – vytvoření jádra
- Většina přijímá normy

- Totalita neboli dokonalá šikana (podrobněji viz Kolář 1990, 1996, 1997, 2000, 2001).

Uvedené schéma není dogma, je pouze vodítkem. Existují určité odchylky, zejména u tzv. psychických šikan (podrobněji Kolář 2001).

Nicméně pro nás vyplývá důležitá věc. Pozdě odhalené onemocnění vztahů ve skupině - šikanování způsobuje škody všem členům skupiny. Hlavní destruktivní účinky jsou čtyři.

Poškození fyzického a psychického zdraví obětí

Šikanování způsobuje obětem nezměrné psychické a fyzické utrpení, které lze těžko zprostředkovat někomu, kdo něco podobného nezažil. Poškozuje často dlouhodobě a někdy i trvale psychické a tělesné zdraví. Při brutálních formách a v pokročilých stádiích ohrožuje i život oběti.

Fixování antisociálních postojů u agresorů

Účinek na iniciátory a aktivní účastníky šikanování je rovněž vážný, i když poněkud jiný, a ne tak zjevný. Jejich deficit v duchovním a mravním vývoji se výrazně prohloubil. Nezastavený a svému „nutkavému“ osudu ponechaný agresor se stává „charakterovým mrzákem“, u něhož se povážlivě upevnily antisociální postoje a celková připravenost pro trestnou činnost. Agresor neměl možnost pocítit *sílu společnosti ve vynucování obecných pravidel správného chování vůči bližním*. Nikdo mu nedal jasně najevo, co nesmí dělat, co je chráněnou sférou druhého člověka.

Ztráta iluzí o společnosti u ostatních členů skupiny

Žáci, kteří se přímo neúčastní šikanování, ale jsou svědky krutého bezpráví, *ztrácejí iluze o společnosti, která by každému člověku měla zajistit ochranu proti jakékoliv formě násilí*. Jsou konfrontováni s faktem, že se s tím nedá nic dělat, že autority nejsou schopny zajistit ochranu a bezpečnost slabým. Mravní i zákonné normy jsou zcela bez zábran překračovány, aniž by to pro agresory znamenalo nějakou komplikaci. Nic se neděje. Obdobně potom přistupují k násilí a k porušování zákona ve svém dalším životě. Nedělají nic, jsou zcela pasivní a apatičtí, nebo to později i sami nějak zkusí. Už vědí, jak se to dělá. (Třeba na vojně, kde je zaběhnutá tradice šikanování, se sami aktivně snaží držet s ní krok. Nejdříve jako „bažanti“ a později s velkou vervou jako „mazáci“.)

Snížený efekt pedagogického působení u skupiny jako celku

Probuzení a nastartování šikanování je závažnou překážkou pedagogických snah o výchovný a výukový růst skupiny a jejích jednotlivých členů. Skupina přemožená „vírem“ šikanování zcela ztratí výchovnou funkci, jakou má zdravá komunita. Všichni členové jsou v různé míře poškozováni. Výukový efekt v takové nemocné skupině je minimální.

Závěrem

Pojetí sociálního klimatu opíráme o východiska, která vysvětlujeme podrobněji v předchozí kapitole o terminologickém vymezení v první části výzkumné studie.

Jestliže jsou vztahy mezi klíčovými účastníky třídy narušené pokročilou šikanou (4. a 5. Stadium), nemůže ve skupině existovat pozitivní sociální klima. V případě, že třídní skupina onemocní počátečními stádii, zejména 1. a 2., potom může pozitivní klima přetrvávat, nicméně jeho stabilita a kvalita je ohrožena. Tato

situace je příznivá pro účinnou léčbu celé skupiny prostřednictvím základního intervenčního programu (Kolář, 2001). Později, když se šikana rozvine do 4. a 5. stádia a sociální klima se stane jednoznačně destruktivním, je léčba mimořádně obtížná.

Šikanování chápeme ve vztahu k sociálnímu klimatu ve dvojím smyslu:

a/ Jako dílčí významný ukazatel sociálního klimatu. Nicméně přes vzájemnou blízkost a prolínání těchto dvou pojmů, nelze šikanování se sociálním klimatem ztotožňovat.

b/ Jako významný ukazatel efektivity ochrany školy dětí před šikanou. Základními součástmi účinného systému prevence je sociální klima školy (primární prevence) a Minimální preventivní program zaměřený na prevenci šikanování (sekundární prevence).

3. Možnosti zkoumání

Důležitou vlastností šikanování je skrytost a nepřístupnost. Stojí za ní tzv. zakrývající a protiúdržavný systém, jeho základní i rozšířená varianta (podrobněji viz Kolář 2001). V podstatě jde o to, že všichni přímí a nepřímí účastníci šikanování brání z různých důvodů a pohnutek vyšetřování. A často se stává, že mechanismus, který brání odhalení šikanování, přesáhne i hranice školy. Není výjimečné, že potlačení pravdy a svalení viny na oběť se zúčastní všechny autority, které by měly ochraňovat spravedlnost ve škole.

Z těchto faktů vyplývá, že i zkoumání fenoménu šikanování není jednoduchou záležitostí. Odbornost vyžaduje užívání konkrétních metod a neméně interpretace jejich výsledků. Ve zkratce zmíníme základní přístupy, které je možné za určitých okolností a podmínek využít.

Rozhovor

Individuální rozhovor se žáky celé třídy. Případně využití poznatků z metodiky strategie a taktiky vyšetřování první pomoci (Kolář 2001) za účelem zmapování situace ve třídě.

Dynamická diagnostika

Dynamická diagnostika působí na první pohled nenáročně. Nepoužívají se v ní žádné „magické“ testy, děje se prostřednictvím obyčejného povídání, pozorování a ovlivňování skupiny při hrových a modelových situacích. Přes tento skromný zevnějšek nám tato diagnostika dobře pomáhá navodit podmínky pro rozpoznání nemocných vztahů ve skupině a dalších skrytých charakteristik, jako jsou postoje, hodnoty a morálka.

Dynamická diagnostika se odehrává v přirozeném běhu školního života a je samozřejmou součástí komunitního modelu práce. Nicméně ji lze v případě potřeby izolovaně použít v tradičních zařízeních.

Skupinových technik napomáhajících k identifikaci šikanování, případně ke zmapování důležitých východisek pro léčbu šikanování je celá řada. Patří mezi ně například:

- *Pohybové sociogramy a malé sociometrie*
- *Práce s osobním teritoriem*

- *Arteterapie zaměřená na orientaci ve vztazích ve skupině*
- *Pohybové „testy“ osobnosti, sociologické sondy ve třídě*
- *Řešení morálních dilemat, modelových a zátěžových situací*
- *„Obyčejné“ pozorování prvního vytváření kruhu ve třídě se zaměřením na neverbální projevy dětí*

Testová diagnostika

Sociometrie

Dotazník specifických rolí čili Guess Who ve spojení se SO-RA-D, Braunovy dotazníky B3 a B4 atd.

Projektivní metody

Test sémantického diferenciálu, Doležalův test sémantického výběru, test barevného sémantického diferenciálu, nedokončené věty apod.

Dotazníky

Dotazníky zaměřené na životní styl dětí a mládeže (se zaměřením na vybrané sociální deviace), Olweusova mezinárodně standardizovaná a uznávaná metoda atd.

4. Epidemický výskyt šikanování na ZŠ

(Dosavadní domácí výzkumy)

Pro potřeby naší práce jsme sesbírali veškeré významné výzkumy v ČR zaměřené na výskyt šikanování na základních školách. Tento ucelený přehled je unikátní, nevíme že by někde byl k dispozici. Když jsem uváděli v minulých letech souhrnné poznatky z některých těchto výzkumů, tak se staly tyto závěry veřejným majetkem. Většina lidí, která je uváděla, nevěděla kde jsou jejich prameny, natož, aby znala podklady z kterých byly získány. Snad se nyní situace v tomto ohledu zlepšila.

Jaký je výskyt šikanování na ZŠ? Podle výzkumů dělaných v rámci okresů a měst se rozsah výskytu šikanování na ZŠ pohybuje od 11% na druhém stupni ZŠ v okrese Uherské Hradiště do 31,5% na prvním stupni ve městě Frýdek Místek. Podrobněji viz tabulku výzkumů č. 1. Pro informaci jsem zpracoval ještě tabulku č. 2, kde jsou některé výzkumy se vzorkem žáků výrazně menším než 1000. Zajímavé je, že se výsledky od první tabulky příliš neliší. Rozsah výskytu šikanování se zde pohybuje od 12,5 do 33,3%.

Tabulka - A: Výzkumy výskytu šikanování (vzorek cca 1000 a více)

Město, okres	Rok	Autor	Stupeň, ročník ZŠ	Vzorek žáků /Výběrový soubor/	Oběti v %
Praha	1994	P. Řičan	5. až 6. ročník	2000	18%
Plzeň	1996	P. Fialová T. Výšek	1. a 2. stupeň 3.-9. ročník	5843	15%
Okres Ostrava	1997	J. Hon	1. a 2. stupeň 3.-5.ročník 6.-9.ročník	2350	22,5% 13,8%
Okres Frýdek Místek	1997	J. Hon	1. a 2. stupeň 3.-5.ročník 6.-9.ročník	1435	31,5 14,5
Okres Blansko	1998	J. Hon	1. a 2. stupeň 3.-5.ročník 6.-9.ročník	955	28% 13%
Okres Uherské Hradiště	1998	J. Hon	1. a 2. stupeň 3-5.ročník 6.-9.ročník	1106	23% 11%
Okres Bruntál	1998	J. Hon	1. a 2. stupeň 3.-5. Ročník 6.-9.ročník	949	22% 16%
Okres Tachov	1998	Pracovníci PPP	3.-9.ročník	4264	16,7%
Okres Olomouc	1999	J. Hon	1. a 2. stupeň 3-5. ročník 6.-9.ročník	3155	23,5% 18,5%
Sonda v ČR V rámci mezinárodního výzkumu /WHO/	1999	J. Rážová L. Csémy H. Provazníková H. Sovinová	Věk 11, 13 a 15	3703	36,85%
Praha	2001	M. Kolář	2. stupeň	1022	28,9%

Veselíčko					
Chrudim					
Ostrava					

Tabulka - B: Výzkumy výskytu šikanování (vzorek žáků výrazně pod 1000)

Město, okres	Rok	Věk, stupeň ZŠ	Autor	Oběti v %	Vzorek žáků
Jablonec nad Nisou	1996	8. ročník	L. Součková V. Skalická J. Škoudlíková	30 %	1 škola
Praha	1996	8. ročník	L. Součková V. Skalická J. Škoudlíková	19%	1 škola
Hlinsko	1997	5. až 8. ročník	Z. Jirásek	30,7%	618 (3 školy)
Chrudim	1998	5. až 9. ročník	Z. Jirásek	33,3 %	305
Most	1998	6. ročník	I. Přichystal	12,5 %	282 (7 škol)
Plzeň	1999	7., 8. a 9. ročník	J. Kaše	17,7%	1 škola
Okres Vyškov	2000	6. ročník	M. Pospíšilová	27%	227

Z tabulky A je však patrné, že existuje kromě lokálních výzkumů i výzkum provedený na reprezentativním souboru dětí ze ZŠ v ČR. Šetření provedli zkušení výzkumní pracovníci Jarmila Rážová, Ladislav Csémy, Hana Provazníková, Hana Sovinová (1999).^{*} Tento ojedinělý výzkum je zásadně důležitý. Jeho metodika zahrnuje kromě jiného i definování termínu šikanování, což je pro objektivní šetření nezbytné. U většiny našich výzkumů tento požadavek pro ujednacení chápání šikany chybí. Děti si potom mohou pod magickým slovem šikanování představit cokoliv. Většinou šikanu spojují s nejbrutálnějším násilím a počáteční stadia tohoto fenoménu za šikanu nepovažují. Mluvíme o tom proto, že výsledky tohoto mezinárodního výzkumu významně přesahují nejdůležitější odhady výskytu šikanování na ZŠ V ČR. 40,1% chlapců a 33,6% dívek zde udává, že bylo šikanováno. (Rozdíl mezi chlapci a dívkami není signifikantní). Lze tedy říci, že průměrně je přibližně šikanováno 36,85% žáků (podrobněji viz graf C na následující straně). Domníváme se, že v tomto výzkumu se podařilo zachytit širší spektrum šikanování než bylo v dosavadních výzkumech běžné, kromě metodicky brilantního výzkumu doc. Říčana. Tento autor využil standardizovaný mezinárodní Olweusův dotazník. Pro úplnost bychom měli ještě zmínit výzkum E. Vaníčkové, který měla uskutečnit v roce 2000 na vzorku 11000 žáků, protože o něm zveřejnila určité informace: v Učitelských novinách č. 32/2001, v internetovém časopisu Česká škola v článku „Pětina žáků 8. a 9. tříd se ve škole stala terčem šikany“ a některých populárních mediích. Škoda, že dokumentované údaje o tomto rozsáhlém výzkumném projektu nejsou dosažitelné. Jejich využitelnost komplikuje i skutečnost, že v dostupných informacích jsou některé nesrovnalosti.

^{*} Uvedené šetření s názvem „Mládež a zdraví“ bylo součástí mezinárodního výzkumu, který sledoval souvislosti rizikových faktorů z oblasti chování a prevalence chorob v populaci. Zabýval se několika tematicky odlišnými doménami. Jedna z domén byla zaměřena i na školu, školní zátěž. Její součástí byl i průzkum šikanování.

Graf C - Výskyt šikanování u chlapců a dívek /podle Rážové. Csémyho, Provozňkové, Sovinové , 1999/

Longitudinální studie neexistují, nemůžeme tedy vysoudit trend vývoje výskytu šikanování. Nicméně můžeme udělat jeden nosný závěr. Uvedené okresní a městské výzkumy ukazují, že v posledních šesti letech je zhruba šikanováno minimálně 20% dětí. Podobné výsledky byly získány i na zvláštních školách (Jirásek, 1998 ...), středních školách (Kolář, 2001; Slaměník-Hrušková, 1997...). Jestliže převedeme toto procento na 1,5 milionovou armádu žáků na základních a středních školách, potom nám vyjde, že je týráno 300 tisíc dětí. To je neuvěřitelné číslo. Lze se proto domnívat, že šikana je nejčastější příčinou traumatizace dětí. Nesporné potom je, že našich školách bují epidemie šikanování.

Jestliže vezmeme jako východisko výsledky mezinárodního výzkumu, který uvádí, že je šikanováno 36, 8% žáků, potom se množina šikanovaných zvětší na 552000 žáků. Mezi nimi jsou však i žáci, kteří byli šikanováni „pouze“ 1x nebo 2x. Nicméně neodpáře to nic na faktu, že více než půl milionu dětí bylo týráno svými spolužáky!

Poznámka: Sebrané výzkumy výskytu šikanování v ČR umožňují udělat zajímavou a cennou analýzu. Zejména srovnání výsledků výzkumů se stejnou metodikou (Honovo šetření v několika okresech) by nám mohla pomoci formulovat smysluplné hypotézy a snad i některé předběžné závěry. Vzhledem k hlavnímu úkolu naší výzkumné studie se zde hlubší analýzou nebudeme zabývat.

5. Lze epidemii šikanování zastavit?

5.1. Systémová prevence dává naději

Je vůbec možné epidemii školních šikan zastavit? A jestliže ano, tak jak? Odpověď je povzbudivá, možné to je. Dokazují to mimo jiné výsledky programů proti šikanování ve Skandinávii a Velké Británii.* Měli bychom si však uvědomit, že úspěšná léčba na nás klade jasné požadavky. Pochopitelně musíme mít dobrou metodickou výzbroj. Dále je zapotřebí, aby co nejméně odborníků v první linii připustilo, že šikanování na školách je mimořádně závažný problém. A vnitřně přijali za svůj úkol zabránit tomuto zlu. Neméně důležité je těmto zájemcům o změnu, kterých není v současnosti již málo, zabezpečit možnost získat odbornou kvalifikaci pro různé úrovně prevence šikanování. Posledním nezbytným požadavkem pro pozitivní zvrat v situaci je prosazení celkově promyšleného postupu nejen na úrovni jednotlivé školy, ale i na úrovni celého rezortu školství. Lapidárně řečeno: úspěšnou cestou ke zkrocení rozbujelého násilí může být pouze postupné budování prevence na co největším počtu škol za aktivní pomoci a podpory ministerstva a krajských úřadů.

* Dan Olweus byl v roce 1983-85 pověřen ministerstvem školství k vedení celonárodní kampaně proti šikanování. Nadstandardní součástí této frontální strategie byl intervenční program „What We Can Do About Bullying“ na 24 základních a středních školách v Norsku. Výsledkem programu bylo snížení výskytu šikanování během dvou let o 50% (Olweus, 1993).

Významný projekt inspirovaný Olweusovým programem se uskutečnil v roce 1991-93 na 26 základních a vyšších školách v Sheffieldu ve Velké Británii. Bylo v něm rovněž dosaženo vynikajících výsledků. Během prvního roku se snížilo šikanování o 48% (Smith - Sharp, 1994). Uvedené programy jsou ve světě nejznámější. Nicméně v současnosti již existují další zajímavé projekty a komplexnější postupy pro léčbu šikanování. Zájemci o praxi prevence a výzkumy šikanování v Evropě a jinde mohou nalézt informace na vybraných internetových adresách, které jsou k dispozici na konci knihy.

Nutno zdůraznit, že prevencí zde není myšleno pouze předcházení šikanování, ale i jeho řešení na všech úrovních vnitřního vývoje (viz stádia šikanování). Jde tedy o vybudování ucelené ochrany dětí a dospívajících před týráním spolužáků. Jak by měla takováto prevence vypadat, ukazuje následující schéma.

Schéma prevence školních šikan

1. Pedagogická komunita, která posiluje imunitu školních skupin a celých škol proti onemocnění šikanováním.
2. Specifický program proti šikanování jako dílčí součást školní komunity, který dokáže případné onemocnění brzy detekovat a účinně léčit.
3. Odborné služby rezortu školství, tvořené pedagogicko-psychologickými poradnami, středisky výchovné péče, speciálně pedagogickými centry, diagnostickými ústavy apod., jejichž úkolem je umět řešit pokročilé šikany a vůbec poskytnout servis v oblasti prevence šikanování.
4. Spolupráce škol s odborníky z jiných rezortů a nestátními organizacemi zabývajícími se prevencí šikanování. Patří sem například spolupráce s kriminalisty pro mládež, sociálními kurátory, dětskými psychiatry, zejména při brutálních a kriminálních šikanách.
5. Pomoc a podpora ministerstva a krajských úřadů školám při vytváření prevence šikanování.
6. Kontrola škol ze strany české školní inspekce, ministerstva a krajských úřadů, jak jsou připraveny ochránit žáky před šikanováním.
7. Monitorování situace a zabezpečování ochrany práv dětí nevládními organizacemi, jako je například Amnesty International v ČR, Občanské sdružení proti šikanování apod.

Na první pohled je jasné, že pár tahy načrtnutý model ucelené pomoci, mající sedm vrstev, se zaměřuje na přístupné roviny školních příčin a podmínek. Hlubších zdrojů šikanování se dotýká velmi omezeně, například prostřednictvím mravní výchovy. Zde musíme přijmout pravý stav věcí. Škola nemůže bezprostředně odstraňovat destruktivní vlivy zvenčí, může k nim pouze přihlížet při hledání účinné ochrany žáků na své půdě.

Takto pojatá prevence vychází z dosavadních možností školství, nevyžaduje žádné další instituce a nepotřebuje ani nové lidi. S čím však nezbytně počítá jsou vyškolení specialisté v jednotlivých vrstvách prevence. Patří mezi ně zejména školní metodik prevence nebo výchovný poradce, okresní metodik preventivních aktivit, krajský školský koordinátor, školní inspektor, odborník ministerstva (podrobněji viz Metodický pokyn ministra k prevenci sociálně patologických jevů). Lidé s těmito funkcemi již existují. Většinou si však nevědí se šikanováním rady. Proto je nutné zabezpečit pro ně, ale i další odborníky v první linii účinné vzdělávání. Fungování ucelené prevence dále předpokládá mimo jiné novou podobu spolupráce škol a nadřízených institucí s odborníky - specialisty pro problematiku šikanování. Vyžaduje rovněž i jasné vymezení povinností školy řešit či nějak participovat na ochraně dětí před šikanováním. Zodpovědnost školy za šikanování, které se odehrává přímo ve škole se nedá oddiskutovat. Některé těžkosti nastávají v případě násilí mimo školu, neboť neexistuje ostrá hranice mezi školními a mimoškolními šikanami. Pro orientaci doporučujeme využít naši definici termínu mimoškolní

šikana. Označujeme jím násilí, které se děje mimo areál školy, nicméně má nějaký významný vztah ke škole. Z tohoto titulu může být škola vtažena do řešení případu a její postup musí být více či méně nestandardní. Prakticky může jít například o případy, kdy agresori a oběti jsou z jiných škol nebo parta násilníků z jedné školy systematicky terorizuje děti na sídlišti (podrobněji viz specifické formy šikanování).

5.2. Zdravá škola je pro prevenci důležitá

(Výzkumný problém)

Nejlepší prevencí a obranou proti rozbujení šikanování v rámci jednotlivé školy je pedagogická komunita. Čili vybudování otevřených, kamarádských a bezpečných vztahů mezi žáky a samozřejmě mezi všemi členy školního společenství. Přirozené součásti komunity – celoškolní setkání, školní parlament, třídní spolusprávy, rada školy apod. – jsou samy o sobě účinnými prostředky primární prevence. Nicméně ani to nejlepší demokratické společenství nemůže zcela zabránit nákaze šikanování. Proto musí mít každá škola svůj speciální program proti šikanování, který dokáže tuto nemoc demokracie rychle detekovat a účinně léčit. Za významné součásti takového programu, jenž má charakter sekundární prevence, považujeme:

- Přítomnost specialisty pro prevenci šikanování (školní preventista nebo výchovný poradce) a minimálně vyškoleného ředitele v problematice šikanování. Tandem těchto odborníků má pro rozjezd programu klíčový význam.
- Proškolení a domluvu pedagogů, jak postupovat při řešení šikanování.
- Depistážní šetření výskytu šikanování.
- Režim proti šikanování (zahrnuje mimo jiné účinné dozory učitelů o přestávkách, na obědě, školní řád zahrnující „živá“ pravidla proti šikanování, školní schránku apod.).
- Vhodný způsob seznámení rodičů s nekompromisním bojem školy proti šikaně (například prostřednictvím rodičovských workshopů, seznámení s písemnou podobou programu, pomocí informativního dopisu).
- Účinná spolupráce školy s odbornými servisními zařízeními (PPP, SVP, SPC).

Domníváme se, že školy které přijaly za svůj Program podpory zdraví ve škole (Havlíková, M.-Kopřiva, P.-Mayer, I.-Vildová, Z., 1998) a přiměřeně dlouhou dobu na něm pracují, takovou pedagogickou komunitou jsou. Jestliže také začali vytvářet speciální program proti šikanování a podařilo se jim vytvořit již jeho nosné základy, potom by výskyt šikanování zde měl být významně nižší.

VÝZKUMNÉ ŠETŘENÍ

Cíl, úkoly a hypotézy výzkumu

Cílem výzkumu je zjistit kvalitu některých ukazatelů sociálního klimatu ve školní třídě základních škol a porovnat ve zvolených ukazatelích mezi sebou školy v projektu Zdravá škola a školy kontrolní.

Za ukazatele sociálního klimatu školní třídy můžeme považovat výskyt jevů, které jsou ovlivňovány jeho kvalitou. Protože jde o dlouhodobý složitý proces, tak to, co je důsledkem, působí zpětně na svoje východiska a účastní se jako příčina dalšího vývoje.

Ve školní třídě má sociální klima vliv prakticky na všechno, co se ve třídě děje.

Hlavní jsou dva souběžné děje, které se vzájemně ovlivňují: na jedné straně vzdělávací proces a na druhé straně sociální život lidského společenství, kterým je třída v rámci školy jako celku.

Kvalitu sociálního klimatu ve školní třídě jsme proto zkoumali v oblasti jmenovaných dvou jevů. V rámci oblastí jsme hledali odpověď na užší otázky:

1. jak se žáci cítí při výuce ve své třídě;
2. co prožívají žáci, když se setkají se šikanováním ve třídě a ve škole a jak tuto situaci řeší.

Úkolem 1. části výzkumu je zmapovat kvalitu sociálního klimatu při výuce ve školní třídě a porovnat mezi sebou výsledky škol v projektu Zdravá škola a škol kontrolních v příslušných hodnotách zvolených ukazatelů. Za druhé zjistit vztahy mezi kvalitou sociálního klimatu ve výuce a některými zjišťovanými indikátory šikanování ve třídě a ve škole.

Hypotézy:

- 1. Budou-li v ukazatelích sociálního klimatu ve školní třídě zjištěny mezi školami v projektu Zdravá škola a školami kontrolními nějaké statisticky významné rozdíly, budou to rozdíly ve prospěch škol v projektu Zdravá škola.**
- 2. Bude-li kvalita sociálního klimatu lepší ve školách v projektu Zdravá škola, projeví se to ve vztahu těchto škol k šikanování: přístup žáků i učitelů k šikanování zde bude otevřenější a poučenější než ve školách kontrolních.**

Úkolem 2. části výzkumu je zmapovat tento sociálně patologický jev na základních školách v ČR a dát odpověď, zda školy v projektu Zdravá škola účinněji než školy kontrolní podporují ochranu dětí před šikanováním.

Hypotézy:

- 1. V celém souboru ZŠ se předpokládá značný – doposavad zjištěný nebo vyšší výskyt šikanování.**

Prakticky půjde o porovnání tohoto celorepublikového šetření výskytu šikanování s dřívějšími výzkumy.

Dosavadní výzkumy ukazují, že je šikanováno zhruba 20% dětí. Rozsah výskytu šikanování se v různých okresech republiky pohybuje od 11 do 31,5% /podrobněji viz tabulku č 1/.

2. Předpokládá se, že výskyt šikanování na Zdravé škole bude nižší než na kontrolních školách.

Upozorňuji předem, praktická zkušenost mě vede k názoru, že škola s lepším sociálním klimatem, avšak bez speciálního programu proti šikanování, nemůže mít výrazněji lepší efektivnost v potírání šikany. Má pouze lepší předpoklady pro integraci minimálního preventivního programu proti šikanování. Nic víc, nic míň. Většina škol, včetně Zdravé školy, nemají zatím vypracovanou systémovou specifickou prevenci proti násilí mezi žáky. 2. hypotéza je tedy důležitá s ohledem na posloupnost řešení dalších klíčových otázek. A samozřejmě také proto, že jde o můj soukromý názor, který není podložen výzkumem.

3. Jestliže nebude tato hypotéza potvrzena a výskyt šikanování na Zdravé škole nebude nižší než na kontrolních školách /bude stejný nebo vyšší/, potom tam bude mít šikana mírnější podobu a menší četnost opakování násilí. /Menší by měl být rovněž počet agresorů uváděných obětí, nicméně tato položka z dotazníku při jeho přepisování záhadně zmizela./

Domníváme se, že těžiště diferenciačních charakteristik bude posunuto více vpřed, což by mělo naznačovat, že šikany na Zdravé škole jsou častěji méně závažné, nacházejí se v nižším stadiu než šikany na školách kontrolních

4. Když nebude ani tento předpoklad potvrzen, bude úkolem hledat hypoteticky odpověď, čím to může být způsobeno.

5. Zdravá škola bude mít více faktorů podporujících ochranu dětí před šikanováním než školy kontrolní. Zároveň odpovědi na otázky týkající se sociálního klimatu budou ve Zdravé škole příznivější než ve školách kontrolních.

Zkoumaný soubor

Charakteristika a popis výběrového souboru základních škol

Sběr dat byl realizován v průběhu měsíce září 2001 na území celé ČR. Výběr škol pro reprezentativní vzorek se řídil rozložením škol zařazených do projektu Zdravá škola (program Škola podporující zdraví), ke kterým byly přiřazeny podle lokality, velikosti a typu sídla školy kontrolní skupiny.

Reprezentativnost vzorku je založena na vyváženém zastoupení škol v projektu Zdravá škola a škol kontrolních vzhledem k typu a velikosti školy a sídla i průměrnému počtu žáků. Jelikož rozložení škol, které se přihlásily k projektu Zdravá škola není symetrické, školy nejsou rovnoměrně rozloženy na území ČR, výběrový soubor nerespektuje statistiky v rozložení a velikosti škol v ČR podle bývalých krajů a regionů.

Dílní posun pro celoplošnou interpretaci tvoří i podmínka úplného zastoupení všech tříd druhého stupně na škole. Jelikož šetření probíhalo v 6., 7., 8. a 9. třídě na každé škole byly do souboru zařazeny jen ty školy, které tuto podmínku splňují.

Počty škol podle krajů a regionů

Z celkového počtu 83 škol podporujících zdraví, které k červnu 2001 pracovaly v projektu Zdravá škola, bylo šetření provedeno na 35 vybraných školách. Vzorek této skupiny byl stanoven na základě stratifikovaného výběru pracovníky Státního zdravotního ústavu, který je garantem projektu Zdravá škola.

Kontrolní skupina škol byla stanovena tak, že ke každé skupině škol v projektu Zdravá škola v dané lokalitě byl vybrán stejný počet obdobných škol, které se projektu neúčastní.

Po předběžném kontrole dotazníků a vyhodnocení výběru škol bylo do základního souboru zahrnuto 33 škol v projektu Zdravá škola a 33 kontrolních škol – tedy celkem 66 základních škol, což reprezentuje přes 6000 respondentů z řad žáků druhého stupně ZŠ.

Vzhledem k tomu, že analyzované výpovědi žáků se vztahují k předchozímu školnímu roku, nebyly do výběrového souboru zařazeny výpovědi respondentů, kteří v loňském školním roce nenavštěvovali stejnou třídu a školu. Celkový počet dotazníků určených pro tvorbu databáze byl pak upraven tak, že na základě náhodného výběru byl počet vyřazených dotazníků doplněn na jednu třetinu z každé třídy.

Výslednou databázi pro statistické zpracování tvoří celkem 4088 respondentů, z čehož 2059 respondentů reprezentuje výpovědi žáků ze škol zahrnutých do projektu Zdravá škola a 2029 respondentů představuje výpovědi žáků kontrolní skupiny.

Porovnání základních charakteristik zkoumaných souborů

Oba zkoumané soubory jsou složeny rovnoměrně a podobají se sobě ve všech charakteristikách, které nejsou předmětem výzkumného šetření a ověřování jeho hypotéz a jsou naopak podmínkou srovnatelnosti zkoumaných ukazatelů. Bylo potvrzeno, jak dokumentují tabulky níže, že oba zkoumané soubory mají srovnatelné složení v počtu zkoumaných žáků jak celkovém, tak rozloženém do ročníků,

v zastoupení chlapců a dívek, ve velikosti školy, počtu tříd na 1. stupni a 2. stupni, počtu pedagogů na škole, i v kvalitativním složení žáků.

Neliší se v několika dalších charakteristikách, které by jinak mohly hrát roli při interpretaci výzkumných výsledků. Není mezi nimi st. významný rozdíl v zaměření na profilující učební předměty, v podílu těch, které mají školní vzdělávací program nebo se účastní některého experimentálního, jsou na tom podobně v počtu nabízených zájmových činností, neliší se výskytem žákovské samosprávy, rodičovského sdružení a rady školy.

Zároveň bylo zjištěno, že oba soubory se st. významně liší ve třech charakteristikách: a to ve prospěch souboru Zdravá škola. Zdravé školy mají všechny (100%) svůj rozvojový program a účastní se ve více dílčích programech. Také více Zdravých škol vydává školní časopis.

Kontrolní školy nevyšly v žádné ze sledovaných charakteristik významně lépe. Odkazujeme na tabulky a grafy v příloze studie: Tab. č. , graf č.

Průměrný počet žáků ve vybraných školách

	Počet škol	Počet žáků Avg. škola	Počet žáků Avg.1stupeň	Počet žáků Avg.2.stupeň	Počet žáků Avg.třída
Zdravé	33	492	265	227	24
Kontrolní	33	517	263	254	23
Celkem	66	504	264	240	23,5

Počty žáků podle tříd zařazených do databáze výběrového souboru

	Celkem	Zdravé školy	Kontrolní školy	Avg. třída
6	1032	520	510	15,6
7	1002	508	494	15,2
8	1018	513	505	15,4
9	1038	518	520	15,7
Celkem	4088	2059	2029	15,5

Pohlaví žáka

	Počet	Procenta
Muž	2009	49,1
Žena	2079	50,9
Total	4088	100

Účast škol v projektu zdravá škola

1992	1993	1994	1995	1996	1997	1998	1999	2000	2001
12	10	4	1	2	0	0	3	1	0

Velikost školy

	Zdravé školy	Kontrolní školy
1 Úplná s ročníky po jedné třídě	2	1
2 Úplná s paralelními třídami v některých	9	13

ročnících		
3 Úplná s paralelními ročníky ve všech ročnících	22	19
Celkem	33	33

Počet tříd na škole

	Avg.Zdravé školy	Avg.Kontrolní školy
Na 1.stupni	11	11
Na 2.stupni	9	10

Počet pedagogů na škole

	Avg.Zdravé školy	Avg.Kontrolní školy
Celkem	31	33
Z toho mužů	4,2	4,9

Složení žáků

	Zdravé školy	Kontrolní školy
1. Běžné, jak odpovídá průměru	22	24
2. Se zvýšeným podílem dětí s učitelskými problémy a poruchami chování	7	6
3. Se zvýšeným podílem dětí ze sociálně oslabených vrstev	1	0
4. S účastí rodin dětí menšinové populace	0	1
5. Se zjevným podílem nadaných	3	2

Metody

Ke splnění dvou úkolů výzkumu a na základě daných možností, které byly vymezeny charakterem sběru dat pomocí sítě tazatelů, byly použity výlučně dotazníkové metody.

Dotazník CES (Forma A): Jak se cítím v naší škole a třídě / pro žáky

Dotazník o šikanování pro žáky

Dotazník k problematice šikanování pro pedagogy ZŠ

Informace o škole pro ředitele ZŠ

Zadávání dotazníků

Pro objektivitu výsledků je důležité podpořit maximálně pocit bezpečnosti a skutečnou anonymitu.

Požadavkem je, aby každý žák seděl sám v lavici. Když bude třída početná, případně naměstnaná v menším prostoru, je nezbytně nutné třídu rozdělit na dvě skupiny. Nejlepší je dělat šetření ve dvou paralelních třídách.

Dotazník je důležité dělat bez přítomnosti učitele. Samotná přítomnost pedagoga nepřispívá k otevřenosti dětí v odpovědích na citlivé otázky. Kromě toho učitelé chtějí někdy v dobré vůli pomáhat dětem při vyplňování. To je jednoznačně na úkor objektivitu výsledků.

Při zadávání dotazníku pedagogům je rovněž potřeba dbát, aby neměli pocit ohrožení.

Považujeme za důležité požádat ředitele o spolupráci, aby jeho pracovníci pro účel výzkumu vyplnili desetiminutový dotazník. Osvědčilo se, když ho učitelé vyplnili o velké přestávce ve sborovně za přítomnosti tazatele.

Dotazník Jak se cítím v naší škole a třídě pro žáky (Dotazník CES, forma A)

Standardní dotazník publikovaný autory české úpravy, kterými jsou Jiří Lašek a Jiří Mareš (1988, 1991, 1998), podle anglického originálu (E. J. Trickett, R. H. Moos, 1973 a B. J. Fraser, 1984).

Dotazník je složen ze 23 položek. Za odpovědi typu Ano – Ne jsou připisovány body podle váhy a směru jednotlivé položky. Položky se shlukují do několika dimenzí. Seskupení položek do jednotlivých dimenzí se liší podle populace (australské, slovenské a české). U české populace autoři zjistili šest dimenzí:

- D1 - Učitelova pomoc žákům
- D2 - Orientace žáků na úkoly
- D3 - Vztahy mezi žáky ve třídě
- D4 - Zájem o průběh výuky
- D5 - Klid a pořádek ve třídě
- D6 - Jasnost pravidel
- D1-D6 - Součtový skór

K analýze dat o sociálním klimatu jsme použili tyto dimenze podle manuálu. Je o dimenze počtem, složením položek a také názvy o jiné dimenze než byly používány v původní úpravě, přestože znění dotazníku je totéž.

Dotazník CES jsme použili jen ve formě A, která je zaměřena na reálný či aktuální stav (forma P, která postihuje stav preferovaný, zařazena nebyla). Celkový důvod pro

použití právě dotazníku CES je velmi pragmatický. Na domácí půdě neexistuje druhý nástroj, který by ověřenou dotazníkovou formou testoval sociální klima ve třídě / škole. Jeho předností je, že byl publikován v příručce, která je k dispozici uživatelům pedagogům.

Z hlediska věcného je použití dotazníku CES v referovaném výzkumném šetření vhodné proto, že dotazník je zaměřen na klima ve třídě převážně z hlediska účinků, které má na výuku a pracovní proces žáků ve škole a nedubluje zaměření dotazníku o šikanování.

Dotazník o šikanování pro žáky (M. Kolář)

Účelový dotazník, který autor sestavil pro potřeby daného šetření na základě mnohaleté práce v oblasti šikany a jejího zjišťování.

Dotazník obsahuje 18 otázek s převážně kvantitativními odpověďmi kombinovaného typu (Ano-Ne, škála, předepsané kvalitativní odpovědi apod.)

Dotazník je zásadně anonymní. Je určen žákům od 6. ročníku, případně 5. ročníku.

Otázky jsou záměrně formulovány otevřeně a přímo k šikaně. O tom, co je šikana, předchází otázkám krátké vysvětlení pro dotazovaného žáka.

V dotazníku děti odpovídají, až když jsou obeznámeny, co je šikanování, na přímé otázky, zda byly šikanovány, jakým způsobem, jak často, kolika spolužáky atd.

Dotazník respektuje základní principy Olweusovy mezinárodně uznávané metody (Olweus, 1993). Nicméně jsou v něm udělány některé úpravy. Byl tam vynechán okruh otázek, týkajících se toho, zda samy děti šikanují druhé. Validita a reliabilita odpovědí se zde podle našich zkušeností s věkem významně snižuje. Naopak prohloubeno je dotazování dětí, zda se samy staly terčem šikany. Smyslem diferenciací otázek u této domény je nepřímé posouzení, zda je dítě vystaveno počáteční či pokročilé šikaně. Dotazník autor používá ve své poradenské a inspekční praxi. Obsahová validita výsledků nástroje byla ověřována zevrubným šetřením – prostřednictvím speciální strategie a alternativní taktiky vyšetřování (Kolář 1990, 1997, 2000, 2001). Ukázalo se, že dotazník fenomén šikanování orientačně dobře mapuje a je pro praxi užitečný. Nicméně se také potvrdilo, podle očekávání, že situaci spíše podcení. Důkladná diagnostika třídy často odkryje větší rozsah a závažnost šikanování. Perspektivně lze uvažovat o standardizaci dotazníku, neboť začíná být systematictěji používán v rámci různých typů šetření ČŠI.

Dotazník byl publikován v knize M. Kolář: Bolest šikany, 2001)

Dotazník o problematice šikanování pro pedagogy (M. Kolář)

Účelový dotazník anketního typu, který autor sestavil a používá při práci s pedagogy. Dotazník obsahuje 14 otázek které pozůstávají převážně z otevřených otázek pro obdržení kvalitativních údajů.

Dotazník byl zařazen do baterie jako doplňkový zdroj informací.

Dotazník je používán při vzdělávání v oblasti šikanování. Zadává se na počátku a ke konci výcviku se o výsledcích diskutuje.

Užitečně je využíván rovněž při různých typech inspekční činnosti, například při stížnostech, když se provalí brutální šikana, která bývá medializována. Zde slouží dotazník k orientaci v preventivní situaci ve škole. Dotazník zjišťuje jednak informovanost, názory, postoje pedagogů k fenoménu šikanování a jednak připravenost pedagogů řešit konkrétní případ šikanování. V naší výzkumné studii klademe důraz zejména na zmapování připravenosti učitelů ochránit děti před

šikanováním. K posouzení kvalifikovanosti pedagoga v tomto ohledu slouží baterie otázek na řešení konkrétních situací. S ohledem na časovou limitaci jsme vybrali pouze jednu klíčovou otázku. Jde o otázku č.8 Kdybyste měl/a/ podezření na šikanování, jaký postup řešení byste zvolil/a/? Pokuste se vyjmenovat jednotlivé kroky.

Dotazník pro pedagogy nebyl zveřejněn.

Informace o škole pro ředitele ZŠ

Účelový dotazník anketního typu, který slouží k popisu profilu základní školy .

Obsahuje 24 otázek s kvantifikovanými odpověďmi (výjimkou jsou doplňující podotázky k otázkám 9 a10).

Smyslem zařazení tohoto dotazníku bylo zjistit, ve kterých charakteristikách se oba zkoumané soubory shodují a ve kterých liší. Předpokládali jsme, že se v základních parametrech lišit nebudou a že budou srovnatelné.

Statistické zpracování

Zpracovatel použil k požadovaným výpočtům statistického programu SPSS. Statistické zpracování v SPSS bylo provedeno na úrovni základní a jednodimenzionální. Dosažená úroveň zpracování poskytuje podklad pro prezentaci výzkumné studie a zároveň slouží jako východisko pro případné další matematicko – statistické i kvalitativní analýzy dat uskutečněného šetření.

Postupy společné pro všechny metody šetření

Zjištěné proměnné byly popsány základními statistickými charakteristikami (frekvenční tabulky, kontingenční tabulky / crosstabs, průměrné hodnoty a s nimi související nezbytné charakteristiky).

Základní statistické charakteristiky byly vypočítány pro celek souboru a pro třídění podle apriorních kategorií základních (pohlaví, ročník a škola / škola s programem Zdravá škola a škola kontrolní). Rozdíly mezi podkategoriemi byly výběrově testovány odpovídajícím typem testu podle povahy dat. V některých některých místech došlo k neúplnému provedení výpočtů podle základních kategorií, takže nemohou být prezentovány v plném formátu.

Kromě základních kategorií byly přidány nové kategorie a posteriori, jejichž podkategorie

vznikly jako výsledek šetření. Šlo zejména o rozlišení žáků podle toho, kde se stali obětí šikany. Důvodem bylo získání podskupin, v nichž bude jednotlivý žák zařazen jen jednou: šikana jen ve třídě, šikana jen ve škole, šikana buď ve třídě nebo ve škole (sloučená podkategorie prvních dvou), šikana zároveň ve třídě i ve škole, šikana nikde.

Výpočty všech proměnných žáka v kategorii udávaného místa šikany však byly znehodnoceny zařazením podskupiny nešikanovaných, zatímco tato analýza měla sloužit k jemnějšímu poznání skupiny dětí šikanovaných.. Protože tímto tříděním byly počítány všechny proměnné týkající se žáka, dotazník CES a dotazník o šikanování, jsou v obou případech výsledky nepoužitelné.

Ke zpracování byly zvoleny na zkoušku i některé další kategorie a posteriori jako například: chodí rád do školy. Z tohoto způsobu zpracování jsme čerpali.

Postupy specifické pro některé použité metody šetření

Dotazník CES (forma A)

Hodnoty dimenzí dotazníku byly vypočteny pro dvojí uspořádání případů:

- klasicky ve vazbě na individuální data dotazovaných žáků (n=4088);
- způsobem specifickým, který odpovídal tomu, co mají data sdělit, a sice, jaké je sociální klima v každé jednotlivé třídě, o níž vypovídají svými odpověďmi žáci z téže třídy dohromady. Z dat žáků téže třídy byly proto napřed vypočítány základní statistické charakteristiky pro danou třídu (agregované hodnoty pro třídu) v každé dimenzi sociálního klimatu. V další analýze účinkovala třída jako jednotlivý případ (n= 264).

Tímto postupem bylo dosaženo větší homogenity zpracovávaných dat uvnitř použitých kategorií. Rozdíly obou uspořádání nebyly statisticky testovány a rovněž nových proměnných nebylo rovněž použito k žádným porovnáním v kategoriích. Žádné výsledky proto nemohou být zatím prezentovány.

Dále byly zjišťovány vztahy mezi proměnnými (dimenzemi) uvnitř dotazníku CES výpočtem korelační matice. K matici byla připojena proměnná týkající se oběti šikany. Další vztahy mezi dimenzemi dotazníku CES a vybranými proměnnými jiných použitých dotazníků, byly počítány ještě pro položku svědek šikany a položku, zda žák chodí rád do školy.

Dotazník o šikanování pro žáky

Dotazník byl zpracován do všech podrobností a poskytl nejrozsáhlejší podklady pro prezentaci a interpretaci. Podobně jako u dotazníku CES, nedají se použít ani v tomto případě výpočty v kategorii podle místa šikany.

Dotazník o problematice šikanování pro pedagogy

Dotazník vyžaduje zvláštní kvalitativní zpracování. Zpracování kvantitativních položek základními charakteristikami slouží jako doplňkové. Jak je uvedeno v části o metodách, bylo výsledků z tohoto dotazníku využito k interpretaci výsledků dotazníku pro žáky.

Informace o škole pro ředitele

Výpočty a porovnání v kategorii škola byly použity pro charakteristiku souborů v kapitole o zkoumaných souborech.

Výpočty jsou prezentovány tabulkami a názorně doloženy obrázky. Zpracovatel však *tabulky* needitoval, tj. nerozčlenil na stránky a jejich popisy ponechal v anglickém znění programu SPSS, s nímž pracoval. Dodatečnou editací, která vyžadovala logické seřazení tabulek ve vytištěné verzi, se dosáhlo alespoň jejich převodu na stránkovou úpravu, provedení v textovém programu a opatření tabulek názvy. Popis v tabulkách však zůstal původní formě zpracování. K účelům publikačním a jinak presentačním bude nutné se k tabulkám vrátit a ještě je dále upravit. *Obrázky* jsou částečně popsány v češtině, ale nejsou popsány dostatečně a důsledně. Mezi obrázky bylo rovněž zapotřebí učinit výběr, protože jich je značný počet a mnohé se týkají podřadných podrobností mechanicky vyrobených programem.

V důsledku časové tísně nese prezentace tabulek a obrázků v předložené studii stopy výše uvedených nedokonalostí. Tabulky a obrázky jsme zařadili převážně do přílohy studie. Jsou číslovány a zařazeny do celků podle druhu dotazníku.

Původní *záznam výpočtů* nám byla předán na elektronickém médiu v konečném provedení, které obsahuje celkem 9 složek. Každá složka obsahuje dvojí uložení tabulek (xls a htm) a soubory grafů po jednotlivých kusech (ipg).

Názvy složek jsou:

6 N kategorie

71014 z DS

71014811 DS new categories

Aggr podle trid

Soc klima CES

CES new categories

Dot pedag DP new

DS new categories

Informace o škole IS new

Výsledky, prezentace a interpretace

1. ANALÝZA SOCIÁLNÍHO KLIMATU

Hypotéza č. 1:

Budou-li v ukazatelích sociálního klimatu ve školní třídě zjištěny mezi školami v projektu Zdravá škola a školami kontrolními nějaké statisticky významné rozdíly, budou to rozdíly ve prospěch škol v projektu Zdravá škola.

Sociální klima ve třídách zkoumaných základních škol

Hodnoty vypočtené pro 6 dimenzí dotazníku CES a jejich součtový skór prezentujeme třemi způsoby:

1. Pomocí rozložení četností hrubých bodů (v Příloze 2: Tab. č. 28 (a-b)).

2. V podobě průměrných hodnot a dalších statistických charakteristik (v Příloze 1 Tab. č. 29).

Výsledek-1: Rozložení hrubých bodů má normální průběh, jak je zřejmé na grafech v Příloze 1: Obr. č. 29 (1-7).

Výsledky jsou porovnány v kategoriích běžně přítomných v kterémkoliv výzkumu, a těmi jsou kategorie podle pohlaví a podle školního ročníku (roč.: 6., 7., 8. a 9.)

Výsledek-2: Podle pohlaví se chlapci a dívky liší jen v dimenzi D1 Učitelova pomoc žákům, v níž dívky mají vysoce významně vyšší hodnotu než chlapci (na 0,1% hl.s.v.). V Příloze 1: Tab. č. 31 (a-b) a Obr. č. 31.

Podle ročníků sloučených na nižší (6. a 7. roč.) a vyšší (8. a 9. roč.) se podkategorie nižších ročníků liší statisticky velmi významně (na 0,1% hl. s.v.) ve všech šesti dimenzích CES ve svůj prospěch. V Příloze 1: Tab. č. 32 (a-b) a Obr. č. 32.

Interpretace:

Kvalita sociálního klimatu je minimálně závislá na pohlaví, jenom dívky oceňují pomoc učitele výše než chlapci, avšak je závislá na ročníku. Mladší žáci se zjevně cítí ve svých třídách lépe a bezpečněji než žáci vyšších ročníků.

3. Korelační maticí a výpočtem statistické významnosti zjištěných korelací mezi dimenzemi dotazníku CES (v Příloze 1: Tab. č. 33).

Výsledek:

Korelace mezi dimenzemi jsou všechny testovány jako významné, avšak jejich velikost v řadě případů nepřesahuje hodnotu korelačního koeficientu $r = ,3$, která je v případě dotazníkových metod uznávána jako nejnižší kritická hodnota.

Všechny dimenze spolu korelují pozitivně.

Korelace mezi dimenzemi D1 – D6, které přesahují hodnotu korelačního koeficientu $r = ,3$, můžeme přehledně vyjádřit následujícím způsobem:

D2 Orientace žáků na úkoly

.338	D3 Vztahy mezi žáky
.488	D4 Zájem o výuku
.502	D5 Klid a pořádek
.478	D4 Zájem o výuku

Součtový skor DSuma koreluje se všemi dimenzemi nad kritickou hodnotou $r = .3$.
Pořadí dimenzí podle velikosti korelačního koeficientu je následující:

D2 Orientace žáků na úkoly $r = .775$

D4 Zájem o výuku $r = .700$

D5 Klid a pořádek $r = .676$

D3 Vztahy mezi žáky ve třídě $r = .579$

D1 Učitelova pomoc žákovi $r = .530$

D6 Jasnost pravidel $r = .369$

Na součtovém skóru se nejvíce podílí dimenze D2 Orientace žáků na úkoly, která sama také koreluje se třemi dalšími dimenzemi (jak uvedeno výše). Nejméně se podílí D6 Jasnost pravidel, která nekoreluje s žádnou dimenzí nad domluvenou kritickou hodnotu korelačního koeficientu $r = .3$.

Interpretace:

Výsledky vyplývající z korelační matice dimenzí sociálního klimatu CES svědčí o tom, že položky dotazníku CES jsou mezi sebou svázány. Velmi logické spojení pozorujeme u tří silně a zčásti dvojnásobně korelovaných dimenzí D2, D4 a D5 (D4 a D5), protože zájem žáků o výuku se jistě projeví v jejich orientaci na úkoly, k níž je zapotřebí klidu a pořádku.

Přítomnost vnitřní vazby mezi jmenovanými třemi dimenzemi vypovídá o tom, že dotazník CES zachycuje dobře tu stránku sociálního klimatu, která se projevuje v pracovní pohodě při výuce ve třídě.

Nejnižší závislost je patrná u dimenze D1 Učitelova pomoc žákům, jejíž koeficienty nedosahují kritické hodnoty $r = .3$, i když koreluje se všemi dimenzemi jako ostatně je tomu v celé matici. Nižší závislost zaznamenává dále dimenze D6 Jasnost pravidel a také D3 Vztahy mezi žáky.

Výsledky korelační matice dimenzí CES mají informační význam z metodického hlediska. Budou jistě zajímat autory české adaptace dotazníku CES, protože referované šetření, jehož se zúčastnil stratifikovaný soubor 4.088 žáků ze všech ročníků 2. stupně základních škol z různých míst CR, nemá zatím obdoby.

Porovnání souborů škol v projektu Zdravá škola a škol kontrolních

Výsledky:

Oba soubory se mezi sebou liší v pěti dimenzích ze sedmi a to ve prospěch souboru škol v programu Zdravá škola (v Příloze 1 Tab. č. 30 a Obr. č. 30 (1-7)).

Žádné srovnání nevyšlo statisticky významně ve prospěch kontrolních škol.

Jsou to tyto dimenze podle pořadí statistické významnosti (hodnoty s.v. nižší než 0,100, jsou výpočtem uznány za významné):

D2 Orientace žáků na úkoly (0,001) na hl. 0,1% význ.

DSuma (0,001) na hl. 0,1% význ.

D4 Zájem o průběh výuky (0,008) na hl. 0,1% význ.

D5 Klid a pořádek (0,027) na hl. 5% význ.

D1 Pomoc učitele žákům (0,072). na hl. 10 % význ .

Ve zbývajících dvou dimenzích se soubory neliší.

Použijeme- li k posouzení statistické významnosti rozdílů měřítko přísnější, ale běžné, tj. kritickou hodnotu $p < 0.05$, potom se oba soubory nebudou lišit v dimenzi D1.

Interpretace:

Sociální klima ve třídě, které se projevuje na celkovém pozitivním naladění třídy na úkoly a pracovní proces jednoznačně převažuje na školách v projektu Zdravá škola

Hypotéza 1 byla výrazně potvrzena: ve školách projektu Zdravá škola je ve většině ukazatelů sociálně bezpečnější klima než ve školách kontrolních.

Hypotéza 2:

Bude-li kvalita sociálního klimatu lepší ve školách v projektu Zdravá škola, projeví se to ve vztahu těchto škol k šikanování: přístup žáků i učitelů k šikanování zde bude otevřenější a poučenější než ve školách kontrolních.

Vztah dimenzí sociálního klimatu ve třídě k tomu, zda žák někdy přišel do styku se šikanou

Tento vztah byl zjišťován u výskytu tří proměnných metodou t-testu::

- stal obětí šikany ve třídě / ve škole (bylo mu ubližováno)
- stal se svědkem šikany
- chodí rád do školy.

Výsledek 1:

U všech tří proměnných a ve všech dimenzích sociálního klimatu byly prokázány nejvýše možné statisticky významné rozdíly na 0,1% hladině. Žáci, kteří se nestali obětí šikany nebo nebyli svědkem šikany nebo chodí do školy rádi, mají vyšší hodnoty všech sedmi dimenzí v otázníku sociálního klimatu ve třídě.

Výsledky jsou dokumentovány v Příloze 1 tabulkami Tab. č. 34 - 36.

Výsledek 2:

Proměnná týkající se toho, zda se dotázaný stal někdy objektem šikany ve třídě nebo ve škole nebo v obou případech, byla začleněna do korelační matice k dimenzím CES jenom v případě uspořádání případů podle tříd (agreg.).

Statisticky významné záporné korelace mezi výskytem šikanování a dimenzemi CES byly zjištěny u dimenze D3 Vztahy mezi žáky ve třídě , D4 Zájem o výuku a DSuma. Tento výsledek podporuje masivní nález uvedený výše. Korelační koeficienty však ani v jednom případě nedosahují domluvené hodnoty $r = .3$, i když jsou statisticky významné.

Za pozornost stojí, že se zde ukázala dimenze D3 Vztahy mezi žáky ve třídě být ve vztahu k šikanování ve třídě a že se ukázala být v logicky záporném vztahu. Uvedená dimenze zatím nefigurovala v žádném nastavení jako významný indikátor sociálního klimatu.

Interpretace 1 a 2:

Výsledky z obou způsobů zpracování se podporují. To znamená, že negativní vztah mezi sociálním klimatem a šikanou byl prokázán ve většině porovnávání: žáci, kteří se nesetkali se šikanou, se cítí ve své třídě lépe než ti, kteří byli jejími svědky nebo se stali její obětí nebo chodí neradi do školy (příčinou může být opět šikana). Zároveň se dá soudit, že také obráceně, tam, kde se ve třídě nevyskytuje šikana, je bezpečněji a žáci se nebojí jít do školy ze strachu před šikanováním ze strany někoho ze třídy.

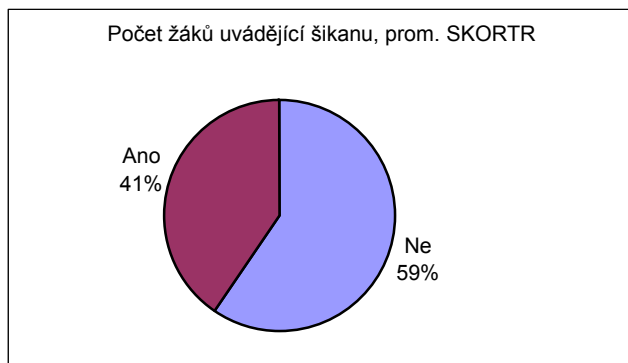
Bylo by zjednodušením tvrdit, že výskyt šikany je závislý jenom na kvalitě sociálního prostředí a klimatu ve škole. Ve hře jsou ještě další faktory a účinky jejich interakcí. Víme také, že tento složitý jev, který se sice převážně ve škole odehrává, není způsobován jenom jejím přičiněním. Na druhé straně nás uvedené nálezy opravňují tvrdit, že sociálně bezpečné klima je nesporně významným pomocníkem školy při snižování rizika šikany a dalších sociálně patologických jevů.

Hypotéza 2 byla v celém rozsahu potvrzena a dosažená zjištění předčila předpokládané výsledky. Zkušenosti žáků se šikanou v prostředí třídy a školy jsou v přímém vztahu k tomu, jak na ně působí klima třídy a jak se jim ve třídě pracuje. Sociálně bezpečnější klima ve třídě je činitelem, který prokazatelně motivuje žáky k pracovní aktivitě, omezuje zdroje šikany a v případě, že se příznaky šikany objeví, dává škole (třídě) mocnou šanci, že si s nimi dokáže poradit v počátečních stadiích.

2. ANALÝZA ŠIKANOVÁNÍ

Hypotéza 1:

V celém souboru základních škol se předpokládá značný – doposavad zjištěný nebo vyšší výskyt šikanování



Graf 1 - Šikanoval tě někdo ze třídy? Šikanoval tě někdo ze školy?

Komentář ke grafu: 41% žáků uvádí, že bylo šikanováno ve třídě nebo ve škole. Jde o otázky č. 6 Ublížoval nebo ubližuje někdo ze třídy tobě? a č. 7 Ublížoval ti někdo ze školy? Výsledek je součtem podskupiny dětí, které byly šikanovány jen ve třídě a dětí, které byly šikanovány jen žáky z jiných tříd.

/Pro zpracování byli dále rozlišena kategorie respondentů, kteří byli šikanováni současně ve třídě i žáky z jiných tříd a kategorie žáků, kteří nebyli šikanováni./

Interpretace: 1. Hypotéza byla potvrzena. Zjištěný výskyt šikanování na ZŠ je významně vyšší než uvádějí dosavadní výzkumy. Tento výsledek je velmi závažný a tak k němu poskytneme podrobnější informace.

Výzkumy udělané v rámci okresů a měst v posledních šesti letech ukázaly, že je zhruba šikanováno 20% dětí. (podrobněji viz tabulku č. 1 a č. 2 v kapitole 4. Epidemický výskyt šikanování na ZŠ) Co tedy znamená tento velký nárůst šikanování? Domníváme se, že vliv lze hledat především ve dvou oblastech.

1. Naše metodika výzkumu respektuje základní principy mezinárodně uznávaného Olweusova dotazníku. Kromě jiného v něm děti odpovídají, až když jsou obeznámeny, co to je šikanování. (podrobněji viz Dotazník o šikanování).

Většina výzkumů v ČR byla zaměřena na výzkum zdravého životního stylu a domény zaměřené na šikanování obsahovaly přímé otázky, zda byly děti šikanovány. Metodickou chybou však bylo, že šikanování nebylo definováno. Dá se tedy předpokládat, že děti odpovídaly podle toho, co si pod tímto magickým pojmem představovaly. Většina lidí za šikanování považuje pouze nejbrutálnější násilí a počáteční stádia považuje za normu. Mimo to víme, že šikanování bývá často obětmi popíráno, existuje řada obran chránící dítě uvědomit si, že je spolužáky týráno. Běžné dotazníky tyto obrany neoslabují.

Podstatným argumentem pro tuto naši domněnku jsou výsledky mezinárodního výzkumu, který byl provedený na reprezentativním vzorku a publikován 1999. Autory byli Rážová, Csémy, Provazníková, Sovinová . Šikanování v něm bylo standardně definováno a výsledky byly podobné našim. Bylo zjištěno že v ČR na ZŠ je šikanováno 36,85% dětí. (připomeňte si graf C v kapitole 4 v II. části.)

Neměli bychom zapomenout ještě na jednu věc. Při zadávání dotazníku byla snaha podpořit co nejvíce pocit bezpečí a skutečnou anonymitu dětí. Tazatelé byli instruováni, aby každý žák seděl sám v lavici a při vyplňování dotazníku nebyl přítomen učitel. Pro objektivitu výsledků jsou tyto požadavky nezbytné. Nemáme informace, že by některý z dřívějších výzkumů tyto požadavky uplatňoval.

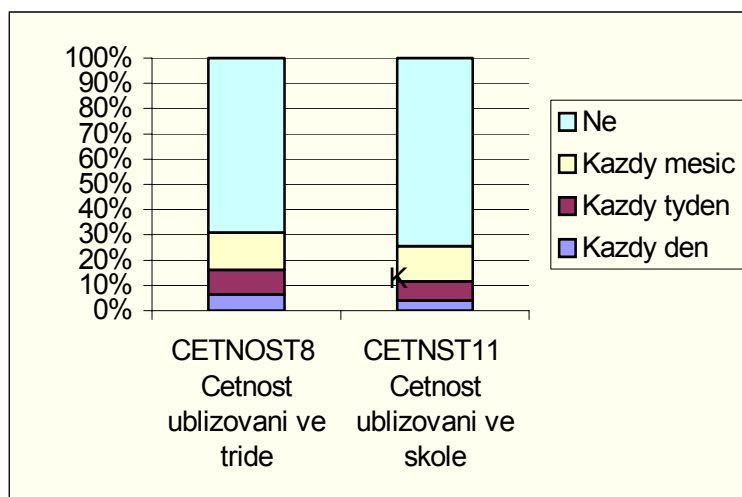
Nejnáročnější byl Pavel Říčan, který požadoval, aby v lavici vedle sebe seděli chlapec a dívka.

2. Hypoteticky můžeme uvažovat také o možném nárůstu šikanování na našich ZŠ. Tomu by nasvědčoval například fakt, že výzkum doc. Říčana /1994/ byl dělán Olweusovou metodou, metodicky byl precizní a jeho závěr byl, že obětí šikany bylo 18%. Slabou stránkou tohoto tvrzení je, že výzkum nebyl proveden na reprezentativním vzorku ZŠ v ČR. Byl udělán na solidním vzorku dětí v pátých a šestých třídách na pražských ZŠ. Nicméně na podkladě praktických zkušeností se domníváme, že k výsledku zvýšení výskytu šikanování přispělo částečně i skutečné zhoršení situace. K ověření této hypotézy by však byla nutná longitudinální studie.

Výzkumné zjištění, že je 40% dětí na ZŠ šikanováno je neočekávané a mimořádně závažné. Jestliže připustíme, že podobná situace je i na středních školách (díleč šetření v poslední době tomu nasvědčují) potom nám po převedení tohoto procenta na 1,5 milionovou armádu dětí na ZŠ a SŠ vyjde, že je týráno 600 tisíc dětí. To je ohromné číslo, které nasvědčuje, že šikana je nejčastější příčinou traumatizace našich dětí. Obecně lze říci, že vztahy mezi žáky ve školách mají spíše destruktivní a „válečný“ charakter. Ve světle tohoto poznatku je jistě úsilí o Zdravou školu více než aktuální!

Grafy 2 a 3

Následují dva grafy, které doplňují obraz celkových výsledků zachycených v grafu 1. Umožňují uvidět výskyt šikanování na školách barevněji a diferencovaněji. Uvádíme je proto, že tento celorepublikový výzkum je unikátní a sám o sobě by si zasloužil vlastní studii. Nicméně uvedené poznatky nemají k 1. hypotéze vztah. Pohled na výskyt forem šikany demonstruje graf (Obr. č. 86) v Příloze 2.

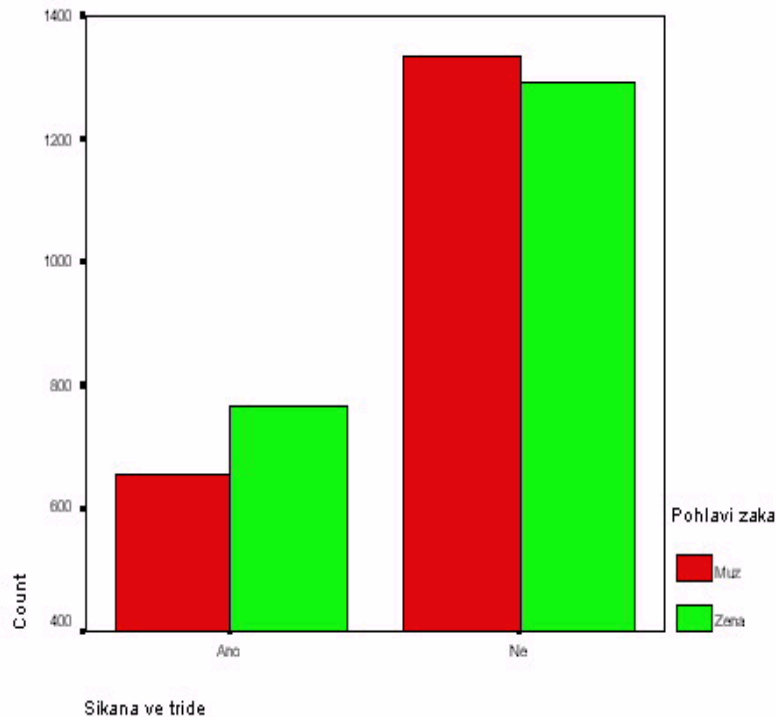


Graf 2 - Četnosti ubližování ve třídě a ve škole

Komentář ke grafu 2: Graf postihuje četnosti výskytu šikanování zvlášť ve třídě a zvlášť ve škole.

V obou případech uvádí největší skupina obětí frekvenci ubližování 1x za měsíc. Následuje ubližování každý týden. Na posledním místě je šikanování každý

den. Zajímavé je, že součet skupin četností šikanování neodpovídá celkovému součtu 40%. Důvodem je, že někteří respondenti na tyto otázky neodpověděli. Za zmínku stojí rozdíl výskytu šikanování v neprospěch třídy oproti škole.



Graf 3 - Výskyt šikanování u chlapců a u dívek ve třídě

Komentář ke grafu 3

Rozdíl v odpovědích dívek a chlapců na otázku 6 je signifikantně rozdílný (viz tabulku 1). Dívky vypovídají, že jsou více šikanovány. Může jít o reálný pohled. Praktické zkušenosti naznačují, že dívky bývají vystaveny agresí jak ze strany spolužaček, tak ze strany chlapců. Současně to však může znamenat i jejich větší vnímavost pro mírnější psychické podoby šikanování. Vede nás k tomu úvaha, že náš dotazník se pokouší o subtilnější postižení tohoto komplikovaného fenoménu (viz informace o dotazníku o šikanování). Již zmíněný mezinárodní výzkumu (Csémy, Provazníková, Rážová, Sovinová) nezjistil v „kvantitě“ šikany statistický rozdíl mezi pohlavími. Náš výzkum, ale ukázal při analýze forem šikanování, že chlapci jsou vnímavější k fyzickému násilí, uvádějí ho častěji než dívky. Naopak dívky jsou citlivější k psychickému násilí, které dle jejich percepce je vůči nim častěji spolužáky uplatňováno.

Graf Jak často byl šikanován, který nám poskytli jeho autoři, je přiložen v úvodní kapitole této studie výše.

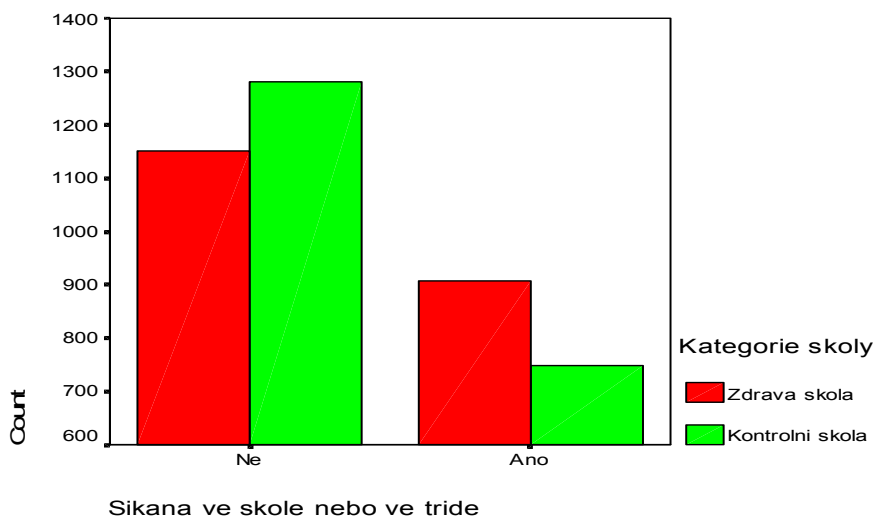
Tabulka 1

Chi-Square Tests

Value Asymp. Sig. (2-sided)

Hypotéza 2:

Předpokládá se, že výskyt šikanování na Zdravé škole bude nižší než na kontrolních školách



Graf 4 – Výskyt šikanování na Zdravé škole a na kontrolních školách

Komentář ke grafu 4

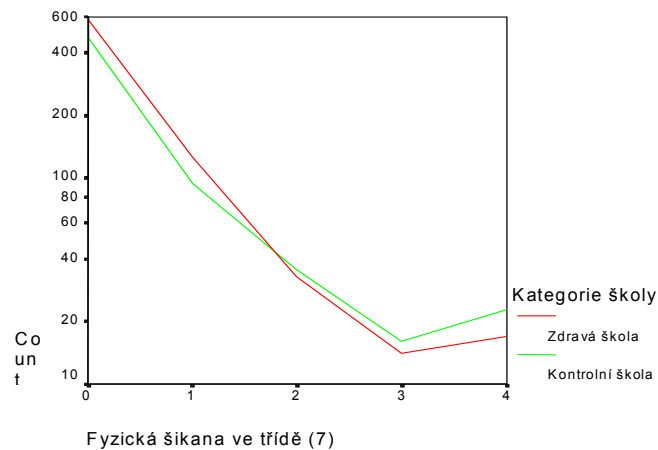
Proměnná SkORTr vznikla logickým sloučením odpovědí na otázky 6 a 9 a tedy pokrývá šikanu ve třídě i ve škole. Test Chi kvadrát je vysoce ($p > 0,000$) signifikantní v neprospěch Zdravých škol, což je překvapivé, ale bližší pohled na data ukazuje, že se jedná zřejmě o větší citlivost dětí na šikanu - děti jsou mnohem více schopny si uvědomit, že jim někdo ubližuje.

Interpretace: 2. Hypotéza se nepotvrdila. Paradoxně vyšlo, že děti ve Zdravé škole vypovídají, že jsou šikanováni více než děti v kontrolních školách. S touto možností jsme počítali. Další výzkumné otázky budou tento rozpor zkoumat.

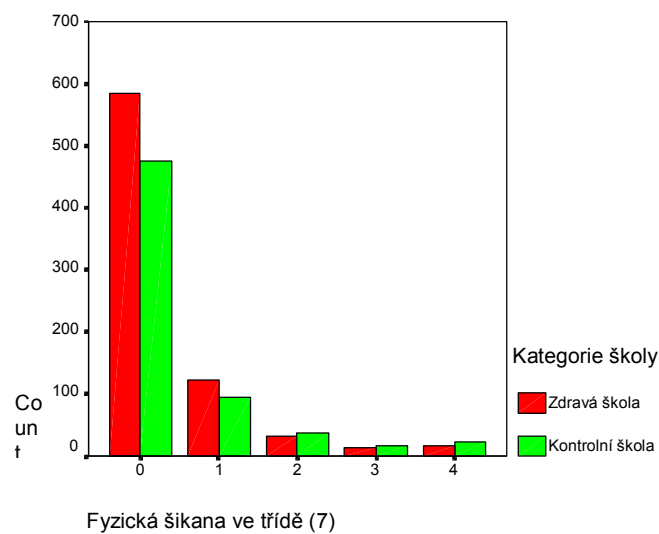
Hypotéza 3:

Jestliže nebude tato hypotéza potvrzena a výskyt šikanování na Zdravé škole nebude nižší než na kontrolních školách (bude stejný nebo vyšší), potom tam bude mít šikana mírnější podobu a menší četnost opakování násilí.

3.1. Rozdíly v závažnosti (fyzické) šikany ve třídách u zdravých a kontrolních škol



Graf 5a – Fyzická šikana ve třídě (7)



Graf 5b - Fyzická šikana ve třídě

Legenda: 0 (nepřítomnost fyzické šikany), 1 (bití), 2 (fackování), 3 (kopání), 4 (rány pěstí).

Komentář ke grafu 5a, 5b

V tomto souboru jsme se zaměřili na otázku fyzického násilí ve třídách a na rozdíly mezi zdravými a kontrolními školami.

Čísla na souřadnici X označují kumulativní míru šikany, tj. ty žáky, kteří uvádějí jeden, dva, tři či čtyři formy fyzické šikany podle otázky 7. Na Y souřadnici je pak vyneseno počty těchto žáků. Srovnání výpovědí na otázky 6, 9 a 7, 10

Graf 4, který byl vytvořen na základě odpovědí na otázky 6 a 9, zřetelně svědčí o tom, že žáci zdravých škol si výrazněji uvědomují existenci šikany či ubližování na svých školách. Na základě pouze těchto odpovědí by se zdálo, že paradoxně Zdravé školy trpí šikanou více než kontrolní vzorek. Avšak pohled na grafy 5a,5b a vůbec na analýzu odpovědí otázek 7 a 10, ukazuje, že žáci zdravých škol nejsou vystaveni o nic větší šikaně, než žáci kontrolní skupiny.

Oba grafy ukazují, že v mírných projevech je šikana patrnější u zdravých škol, což je zřejmě dáno tím, že děti si tento jev mnohem lepe uvědomují a dokáží jej beze strachu otevřeně komunikovat.

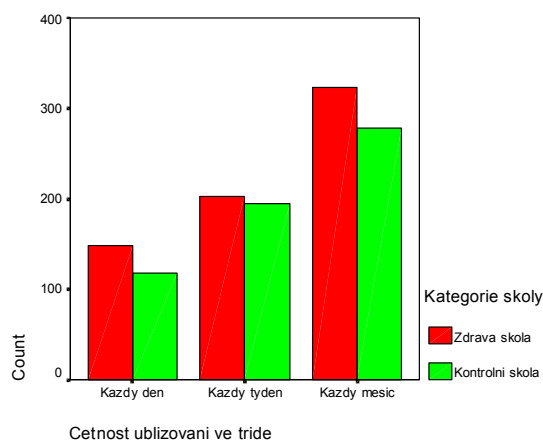
Na druhé straně pokud tato šikana narůstá a její projevy jsou silnější, pak podíl zdravých škol klesá a křivky zdravých a kontrolních škol se kříží. Je to vidět i na histogramu, ale mnohem patrnější je to v logaritmickém měřítku. Toto křížení vsak není signifikantní ani u MannWhitneova ani u T testu.

Za zásadní považujeme graf 5b. Ukazuje, že ve fyzické šikaně je více dětí, které uvádějí jednu formu šikany, u zdravých škol, ale naopak dětí, kteří uvádějí všechny formy fyzické šikany je více u kontrolního vzorku.

Interpretace: Ukázaly se dvě důležité věci. 1. Děti ve zdravých a kontrolních škol se neliší ve velikosti výskytu šikany, ale pouze v míře jejího uvědomění. Z tohoto faktu je možno usoudit, že používaná metodika na zdravých školách zatím nevede k účinnému snížení konkrétních podob šikany, ale pouze k větší citlivosti vůči její existenci. Toto je třeba chápat, jako první nutný krok v boji s tímto negativním fenoménem. 2. Z grafu 5b je zřejmé, že počet forem fyzické agrese je nižší u dětí ve Zdravé škole oproti dětem ze škol kontrolních. Z toho lze nepřímou usuzovat, že ve Zdravé škole je méně pokročilých – fyzických šikan. To koresponduje s naším předpokladem, že Zdravá škola více brzdí propuknutí šikany v plné síle. Nepřímou to podporuje naši hypotézu, že šikana na Zdravé škole bude mít mírnější podobu, než na kontrolních školách.

3.2. Odpovědi na otázky 8 a 11

Rozdíl odpovědí na otázky 8 a 11 (četnost šikany) mezi zdravou a kontrolní skupinou nejsou signifikantní, jak ukazuje následující graf:



Graf 6 - Četnost opakování šikany

Komentář ke grafu 6

Rozdíl odpovědí na otázky 8 a 11 (častost opakování šikany - každý den, každý týden, každý měsíc) mezi zdravou a kontrolní skupinou nejsou signifikantní, jak ukazuje graf.

Nicméně na tomto grafu je však velice zajímavé, že žáci zdravých škol vypovídají mnohem častěji než děti kontrolních skupin. Rozdíl je vždy okolo 4%, viz následující tabulka 2.

Tabulka 2

	Kategorie školy	Cases		Missing		Total	
		Valid N	Percent	N	Percent	N	Perc
8 Četnost ubližování ve třídě	Zdrava škola	674	32,7%	1385	67,3%	2059	100%
	Kontrolní škola	591	29,1%	1438	70,9%	2029	100%
11 Četnost ubližování ve škole	Zdrava škola	566	27,5%	1493	72,5%	2059	100%
	Kontrolní škola	480	23,7%	1549	76,3%	2029	100%

Interpretace: Hypotéza o menší častosti opakování u Zdravé školy se nepotvrdila. Důležitá je ale otázka, proč je u dětí kontrolních škol tolik chybějících odpovědí? Pro systematický rozdíl nemáme jiné vysvětlení, než to, že osvěta na zdravých školách vede k většímu uvědomění si šikany. Ony čtyři procenta tedy představují jakousi skrytou šikanu, kterou si zřejmě žáci z kontrolních škol neuvědomují.

Poznámka k metodice ověřování 3. hypotézy

Dotazník o šikaně má prohloubeno dotazování dětí, zda se samy staly terčem šikany. Smyslem diferenciací této domény je nepřímé posouzení, zda je dítě vystaveno počáteční či pokročilé šikaně. Konkrétně sem patří otázky, zda bylo dítě šikanováno, jakým způsobem, jak často a kolika spolužáky. Nedopatřením při prepisování dotazníku se poslední otázka ztratila. Přitom pro posouzení 3. hypotézy měla důležitou úlohu.

Přesné znění otázky. Ten, kdo ti ubližuje, je chlapec nebo dívka? Kolik je těch, kteří ti ubližují?

Dívka	Chlapec
1	1
2	2
3	3
Více než 3	Více než 3

Hypotéza 4:

Když nebude ani tento předpoklad potvrzen, případně bude verifikován zčásti, bude úkolem hledat hypoteticky odpověď, čím to může být způsobeno.

Statistickými metodami se nepodařilo 3. hypotézu signifikantně prokázat.

Podrobnější analýza výsledků však naše předpoklady podporuje. U dětí z kontrolních škol se vyskytují častěji formy brutální fyzické šikany než u dětí ze Zdravé školy. Navíc, což je podstatné děti ze Zdravé školy nejsou z celkového hlediska více šikanovány, jak se na první pohled jeví. Klíč k výsledku většího výskytu šikany ve Zdravých školách spočívá ve větší vnímavosti dětí k bezpráví, narušování vlastní integrity a v oslabení obran nevidět mírnější podoby šikanování. Zneužívání slabších silnějšími se stává společenskou normou. Jak se však jeví, děti ze Zdravé školy tuto pseudonormu nepřijímají.

Nicméně nás zajímá proč přes tyto příznivé předpoklady Zdravá škola nemá výraznější úspěchy v potírání šikany. V našem hledání nám může pomoci odpověď na otázku 8 z dotazníku pro pedagogy. Slouží k orientačnímu posouzení připravenosti pedagogů k řešení šikanování. Výsledky jsou zachyceny v tabulce 3.

	Správné odpovědi	Nesprávné odpovědi
Zdravá škola	6 (18%)	27 (82%)
Kontrolní škola	4 (12%)	29 (88%)

Tabulka 3 – Jaká je připravenost pedagogů Zdravých škol a kontrolních škol na řešení šikanování? (Počet správných a nesprávných odpovědí na otázku 8: Kdybyste měl/a podezření na šikanování, jaký postup byste zvolil/a? Pokuste se vyjmenovat jednotlivé kroky.)

Téměř všichni pedagogové ze Zdravé školy (82%), ale i z kontrolních škol (88%), nedokázali správně odpovědět, jak postupovat, když by měli podezření na šikanu. Pro ilustraci uvedeme některé nejčastější typy chybných odpovědí:

- Vyslechnout obě strany konfliktu, vzájemná konfrontace, vysvětlit důsledky a závažnost (dvakrát podtrženo).
- Zavolám si oběť a agresora a zjistím, jak to je.
- Nejdříve rozhovor s obětí. Následně rozhovor s agresorem. Nakonec mluvit s oběma společně, dát jim nůž na krk.
- Přesvědčím šikanovaného, aby šikanu oznámil. (Co dál?)
- Udělám rozhovor se žákem a potom s celou skupinou.
- Kontrola WC.
- Přeřazení obětí do jiné třídy.

Interpretace: Pedagogové ze Zdravé školy nejsou prakticky připraveni řešit šikanování. Většina z nich 82% se dopustila hrubých a závažných chyb u nejjednoduššího postupu. Lapidárně řečeno ve své snaze pomoci více ublíží, než pomohou (podrobněji viz Kolář, 1997, 2000, 2000, 2001). Z toho lze vysoudit, že Zdravá škola je na tom podobně jako většina škol, zatím nemá vypracovaný účinný Minimální preventivní program zaměřený speciálně na šikanování.

Jinak řečeno kantorům jak na zdravých, tak i kontrolních školách chybí potřebná odbornost a kvalifikace v boji se šikanou. Rozdíl mezi zdravou a kontrolní školou se projevuje především v dobré vůli učitelů bojovat s tímto negativním jevem na našich školách, ale avšak na obou školách chybí praktická připravenost a teoretické znalosti.

Hypotéza 5:

Zdravá škola bude mít více faktorů podporujících ochranu dětí před šikanováním než školy kontrolní. Zároveň odpovědi na otázky

týkající se sociálního klimatu budou ve Zdravé škole příznivější než ve školách kontrolních.

5.1. Faktory chránící děti před šikanou

Komentář k otázkám z dotazníku o šikaně (tabulky a obrázky v Příloze 1)

Rozdíl mezi zdravou a kontrolní školou byl signifikantní u následujících otázek:

Otázka 4 - Upozornění učitele (st.v. na 5% hl.). Tab. č. 42, Obr. č. 42.

Děti ze Zdravé školy se častěji obracejí o pomoc při šikaně na své učitele

Otázka 5 - Pomohla intervence u učitele (st.v. na 5% hl.). Tab. č. 43, Obr. č. 43.

Děti ze Zdravé školy hodnotí příznivěji efekt pomoci učitele při šikaně.

Otázka 12 - Škola pomáhá chránit před šikanou (st.v. na 5% hl.). Tab. a Obr. č. 46.

Děti ze Zdravé školy více důvěřuje škole, že dokáže ochránit svoje žáky před šikanou.

Otázka 15 – Informace pedagoga žákovi, co má dělat když ho někdo začne šikanovat Tab. č. 47 a Obr. č. 47.

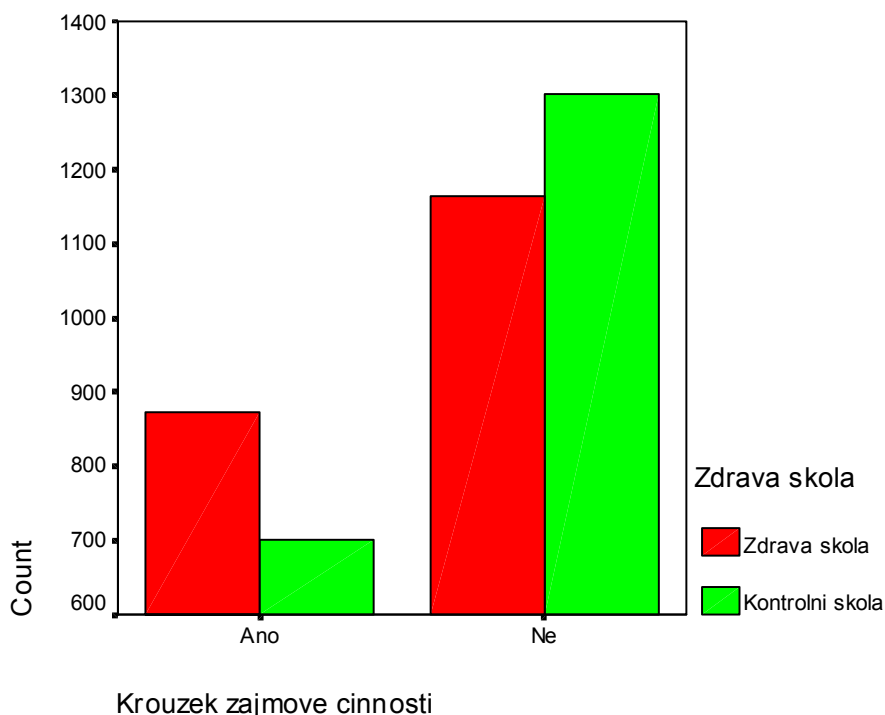
Ve zdravé š. jsou děti lépe poučeny, co mají dělat (0,1% hl.).

Otázka 17- Doporučil by´s vaši školu kamarádovi (s.v. na 0,1% hl.).

Výrazně více dětí ze Zdravé školy by ji doporučilo. Tab. a Obr. č. 48.

Otázka 18-Činnost v zájmovém kroužku ve škole (s.v. na 0,1% hl.). Tab. a Obr. č. 49.

Více žáků ze Zdravé školy tráví svůj volný čas v zájmových kroužcích.

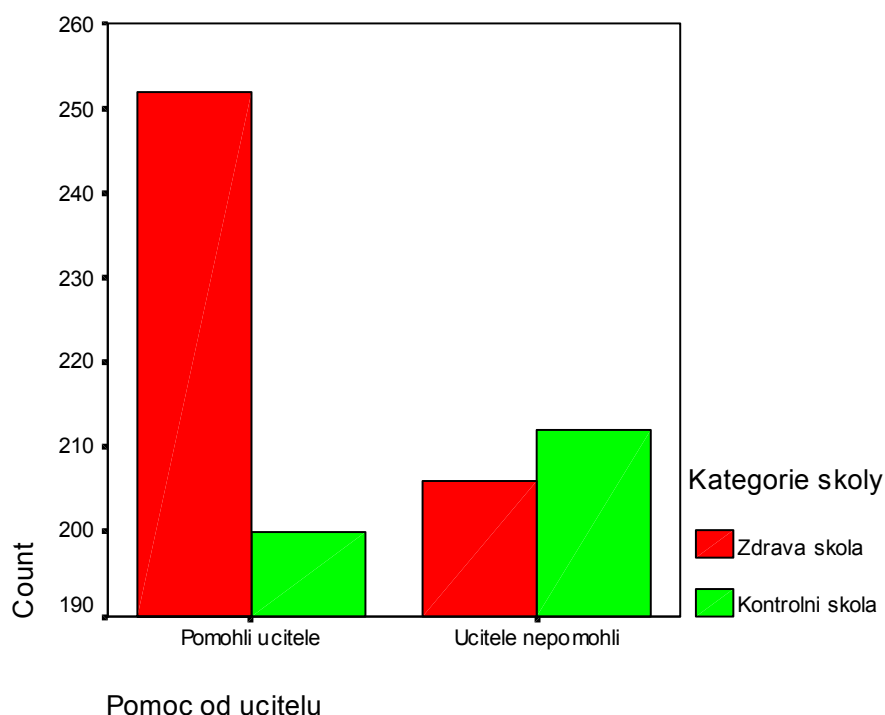


Graf 7 – Navštěvování zájmové činnosti

Tabulky zachycující signifikantní rozdíl mezi zdravými a kontrolními školami v uvedených otázkách 4, 5, 12, 15, 17 a 18 naleznete v Příloze 1.

Odpovědi na otázky 13, 14 jsou rovněž ve prospěch Zdravé školy. Statisticky se to však nepodařilo prokázat pokud jde o výpočet metodou chi-kvadrátu. V porovnávání t-testem však byl prokázán statisticky významný rozdíl na 5% hladině ve prospěch Zdravé školy v otázce 14: ve Zdravé škole se více dětí svěřilo učitelům, když bylo šikanováno (Tab. č. 89 v Příloze 1).

Otázka 13 – Sleduje, zda pomohl někdo z pedagogů či zda žáci hledají oporu jinde. Následující graf 8 ukazuje, že ve Zdravé škole se žáci mnohem více obracejí na pedagogy, kteří se zřejmě teší jejich důvěře. Tento rozdíl však bohužel nebyl shledán statisticky významným.



Graf 8 – Hledání pomoci u učitelů

5.2. Pozitivní sociální klima

Otázky k sociálnímu klimatu jsou v dotazníku o šikaně pouze dvě. Jak otázka 1, tak otázka 2 mají pozitivní směr. Jejich statistickou významnost se nepodařilo prokázat. Nicméně sociální klima je šetřeno metodou CES.

Interpretace: 5. hypotéza byla potvrzena. Všechny zjištěné rozdíly, kromě jednoho byly shledány signifikantní. Pouze odpovědi na jednu otázku se nepodařilo prokázat jako významné. Rozdíl je však patrný a je ve prospěch Zdravé školy (viz graf 8).

Závěry a doporučení

1. Závěry

I.

Výzkum potvrdil základní předpoklad - stěžejní hypotézu. Sociální klima je ve Zdravé škole statisticky významně příznivější než ve školách kontrolních. Lze říci, že pozitivní sociální klima je považováno za hlavní cíl Zdravé školy, od kterého se ostatní cíle odvíjí. Tento výzkumný závěr je tedy dobrou zprávou o tom, že se Zdravé škole práce daří.

II.

Výzkumné šetření potvrdilo i další předpoklad. Zdravá škola účinněji než školy kontrolní podporuje ochranu dětí před šikanováním.

Děti jsou významně lépe poučeny, co mají dělat proti šikaně. Žáci mají důvěru ke svým učitelům, věří že jim pomohou, když je bude někdo šikanovat. Významně častěji se proto na ně obrací, když jsou šikanováni. Děti ve Zdravé škole hodnotí lépe i efekt pomoci učitele při šikaně.

III.

Zkoumání výskytu šikanování ve smyslu efektivity u Zdravé školy a kontrolních škol v potírání šikany přineslo paradoxní a někdy zcela překvapující výsledky. Ty odrážejí nekompromisně komplikovanost tohoto fenoménu, značné požadavky na odbornou kvalifikaci pedagogů a kvalitu speciálního programu proti šikanování.

1. Hypotéza, že v celém souboru ZŠ se předpokládá značný – doposavad zjištěný nebo vyšší výskyt šikanování se potvrdila. Výzkumné zjištění, že je 40% dětí na ZŠ v ČR šikanováno je neočekávané a mimořádně závažné. Evidentně to svědčí o epidemickém výskytu tohoto sociálně patologického jevu na našich základních školách.

Jestliže připustíme podobnou situaci i na středních školách (dílní šetření v poslední době tomu nasvědčují) potom nám po převedení tohoto procenta na 1,5 milionovou armádu žáků a studentů na ZŠ a SŠ vyjde, že je týráno 600 tisíc lidských bytostí. To je ohromné a neuvěřitelné číslo, které nasvědčuje, že šikana je nejčastější příčinou traumatizace dětí a mládeže od 6 do 18 let. Obecně lze říci, že vztahy mezi žáky na školách mají spíše destruktivní a „válečný“ charakter. Ve světle tohoto poznatku nabývá úsilí vybudovat Zdravou školu mimořádné aktuálnosti! Mělo by být podpořeno všemi zodpovědnými složkami společnosti.

2. Druhá hypotéza nebyla potvrzena. Paradoxně vyšlo, že děti ve Zdravé škole vypovídají, že jsou šikanovány více než děti v kontrolních školách. Tuto variantu jsme zcela nevyučovali, byli jsme připraveni na její zkoumání.

3. Při nepotvrzení předchozí hypotézy, tedy v případě, že výskyt šikanování na Zdravé škole nebude nižší než na kontrolních školách (bude stejný nebo vyšší), jsme ve třetí hypotéze předpokládali, že tam bude mít šikana mírnější podobu a menší četnost opakování násilí.

Třetí hypotéza byla potvrzena zčásti. Co tedy bylo zjištěno v její prospěch?

a/ Děti ve Zdravých a kontrolních školách se neliší ve velikosti výskytu šikany, ale pouze v míře jejího uvědomění. Co tomu nasvědčuje? V mírných projevech je šikana patrnější u Zdravé školy. Je to zřejmě dáno tím, že děti si tento jev mnohem lépe uvědomují a dokáží jej beze strachu otevřeně zkomunikovat. Ukazuje se pozitivní tendence v hodnotové percepci jevu u žáků ze Zdravé školy. Tyto děti méně podléhají slepotě, nepřijímají automaticky pseudonormu, že zneužívání slabších je normální a není na tom nic špatného. Jsou schopny registrovat první a druhé stádium (ostrakismus, přitvrzená manipulace a ojedinělá agrese). Zatímco děti z kontrolní skupiny nejsou schopny diferencovat zjevně mírnější podoby násilí.

b/ Výsledky nasvědčují, že ve Zdravé škole je méně pokročilých – brutálních fyzických šikan. Ukázalo se, že počet forem fyzické agrese je nižší u dětí ve Zdravé škole oproti dětem ze škol kontrolních.

To koresponduje s našim zjištěním o pozitivnějším sociálním klimatu a více faktorech podporujících ochranu dětí před šikanováním. Zdravá škola jeví tendence brzdit propuknutí šikany v plné síle.

Proč nejsou výsledky Zdravé školy v potírání šikany výraznější? Jak lze účinnost boje proti šikanování zlepšit?

Zdravá škola má příznivější sociální klima. Má více faktorů ochraňujících děti před šikanováním. Patrné jsou i určité výsledky. (Méně brutálních fyzických šikan). Proč ale úspěchy v boji proti šikanování nejsou výraznější? Analýza výsledků a praktické zkušenosti nás přivádí k následujícím doporučením.

1. Zdravá škola má účinnou nespécifickou primární prevenci. Ta je dána příznivějším sociálním klimatem. To je výborný základ na kterém se dá stavět. Škola, která nemá zdravé sociální klima, nemůže vybudovat speciální prevenci proti šikanování, neboť pro to nemá základní předpoklady.
2. Výsledky ukazují, že se Zdravá škola snaží rozvíjet i specifickou primární prevenci. Nasvědčuje tomu významně více faktorů podporujících ochranu dětí před šikanou. Nicméně jistě je zapotřebí tuto oblast dál odborně a systémově rozvíjet.
3. Evidentně nejslabší místo je oblast sekundární prevence. Pedagogové nejsou připraveni na řešení šikany. Přitom bez odborné kvalifikace nelze vytvořit účinný Minimální preventivní program (dále též MPP) zaměřený na šikanování. (Připomínáme, že pedagogové v celém souboru ZŠ v drtivé většině neznali nejjednodušší metodiku k šetření šikany.) Je nutné konstatovat, že pouze dobrá vůle, „bezzubé“ pozitivní myšlení zde nemůže pomoci. Pro účinnou sekundární prevenci je důležité naučit se vidět a diferencovat jev a samozřejmě naučit se ho léčit.

IV.

Vzhledem k velkému množství získaných a zpracovaných dat (viz Příloha), z nichž značná část, z hlediska zadání a cílů projektu nebyla do závěrečné zprávy zapracována, bylo by užitečné využít tento rozsáhlý datový soubor ještě pro následnou interpretaci.

Jelikož většina škol projevila zájem o výsledky našeho šetření, nabízí se možnost zpracovat výsledky CES dotazníku o sociálním klimatu a dotazníku o šikaně pro všechny školy, které byly součástí výběrového souboru. Umožnit porovnání výsledků šetření s konkrétními a podrobnými výsledky za jednotlivé školy je jednou z cest jak metodou zpětné vazby poskytnout pedagogickému sboru příležitost k reflexi vlastních představ o sociálním klimatu ve vlastní škole.

Další příležitost spatřujeme v podrobnější analýze jednotlivých otázek tvořících dimenze dotazníku CES ve vztahu k baterii otázek dotazníku o šikaně. Tento rozbor, který nebyl vlastním úkolem naší studie, by mohl pomoci rozkrýt některé dílčí aspekty sledovaného problému, jakož i napomoci hlubšímu porozumění reakcím

respondentů na kladené otázky, což se z hlediska diagnostiky sociálního klimatu ukazuje jako klíčové.

Třetí možností by mohlo být i případné doplnění databáze na reprezentativní vzorek ČR. Stávající vzorek škol je podle zadání projektu reprezentativní vzhledem k rozložení Zdravých škol v republice (což se týká i škol kontrolních, které byly přiřazovány ke Zdravým školám podle stejného klíče) a naše závěry tudíž nezahrnují některé objektivní faktory, které se mohou spolupodílet na výsledném sociálním klimatu na školách.

Rozšíření zkoumaného vzorku a zahrnutí dalších důležitých identifikačních znaků, zvláště v souvislosti s velikostí a typem sídla i školy a dalšími sociálními a demografickými charakteristikami, by pomohlo odkrýt i další determinanty, které bychom pro zlepšení sociálního klimatu na našich školách měli vzít v úvahu.

2. Doporučení

A. Primární prevence

Základní filosofii Zdravé školy budování pedagogické komunity se daří naplňovat.

O tom není pochyby. Budování otevřených, kamarádských a bezpečných vztahů mezi členy školního společenství je nejlepší ochranou proti šikanování. Přirozené součásti komunity – celoškolní setkání, školní parlament, třídní spolusprávy, rada školy apod. – jsou samy o sobě účinnými prostředky primární prevence. Nicméně ani to nejlepší demokratické společenství nemůže zásadněji zabránit nákaze šikanování. Proč tomu tak je? Jedním z důvodů je skutečnost, že hlubší příčiny šikanování se nenalézají ve škole, ale v člověku samém, rodině, společnosti (podrobněji viz Kolář, 2001). Děti „infikované“ šikanou a děti oslabené ať už ve smyslu stát se agresorem nebo obětí do školy přicházejí a zde vytvářejí nejrozmanitější rizikové konstelace. Zda se zápalná šňůra šikanování rozhoří tedy zdaleka nezáleží jenom na škole. Nicméně ta je zodpovědná za zdraví a život dítěte, za účinnou ochranu dětí před šikanováním. Škola by však neměla zůstat v tomto nelehkém úkolu sama, potřebuje podporu všech zodpovědných zainteresovaných složek společnosti.

V naplňování základní filozofie je nutné pokračovat. Přes evidentně dobré výsledky je nutné připustit, že budování školní komunity je trvalý proces! Komunitu je třeba chápat jako metodu vyššího řádu a zároveň i jako cíl. (podrobněji viz Kolář 2001)

B. Sekundární prevence

Nutné je pokračování v hledání cest k naplňování strategie komplexní prevence sociálně patologických jevů. V nové koncepci Minimálního preventivního programu vypracované MŠMT se upustilo od zjednodušujícího a zavádějícího pohledu. Ta se nyní chápe komplexně, tedy jako prevence sociálně patologických jevů. Zejména potom těch, které se přímo vztahují k životu ve škole. Jedná o šikanování, různé druhy násilí, agresivitu žáků k pedagogům, rasismus a xenofobii, alkoholové i nealkoholové drogy, krádeže, vandalismus, záškoláctví atd.

V rámci komunitního modelu práce ve Zdravé škole lze MPP koncepčně integrovat, a tím znásobit jeho účinnost. Ještě jednou připomínáme, že systémovou prevenci sociálně patologických jevů nelze „zakonspirovat“ do klasického hierarchicko autoritativního stylu vedení školy. Obrazně řečeno bylo by to stavění domu na písku.

Některé předpoklady pro vytvoření účinného MPP, který je nedílnou součástí komunity Zdravé školy.

1. Praktická příprava pedagogů v oblasti primární a sekundární prevence šikanování.
2. Vytvoření nosné metodiky pro vytváření MPP.

Jako je „Program podpory zdraví ve škole“ metodikou pro budování školní komunity, tak by měl být vytvořen metodický materiál pro vybudování nosných základů MPP.

Pro inspiraci uvedeme významné součásti MPP zaměřené na šikanování. Nicméně uvedené „klíčové kameny“ jsou universální a platí i pro ostatní sociálně patologické jevy.

Co by měl zahrnovat ucelený základ MPP? Naznačíme pouze v bodech.

- Přítomnost specialisty pro prevenci šikanování a minimálně proškoleného ředitele v oblasti školní šikany. Tento tandem by měl být zdrojem dalším systémových změn.
- Minimální proškolení pedagogů, zejména třídních učitelů, učitelů občanské výchovy apod.
(Vhodný by byl krátký výcvikový seminář k praktickému porozumění metodickému pokynu ministra školství, mládeže a tělovýchovy k prevenci a řešení šikanování mezi žáky škol a školských zařízení Č.j.: 28 275/2000-22. Velmi užitečná by byla účast některých pedagogů na sociálně psychologickém výcviku, jehož součástí by byl i základní intervenční program proti šikaně).
- Dohoda pedagogů jak postupovat při provalení šikanování, či jenom při podezření na šikanu.
(Samozřejmě domluva jak jednat ve výchovně náročných situacích se týká i dalších sociálně patologických jevů . Vyjmenujeme některé příklady situací, se kterými si pedagogové nevědí rady – předávkovaný žák, kterého nelze probudit; chování žáka

nasvědčuje , že je pod vlivem drogy atd.; násilí vůči pedagogovi atd.)

- Depistážní šetření, diagnostika problémových tříd, první pomoc, základní intervence.
- Společné zabezpečování ochranného režimu proto i šikanování (školní řád, dozory apod.).
- Vhodný způsob jak seznámit rodiče s preventivními aktivitami školy
- Účinná spolupráce se specialisty na problematiku šikanování (PPP, SVP, SPC, DÚ)

C. Terciární prevence

Terciární prevence v oblasti šikanování v podstatě neexistuje. Je nutné o ní začít uvažovat a především na ní pracovat. Jedná se o možnost škol využít speciální pracoviště, která by pracovala celodenně především s agresory. Nutnou podmínkou je však možnost nebezpečného iniciátora brutální a kriminální šikany ze školy vyjmout. Dlouhodobější odbornou péči však vyžadují i oběti pokročilých šikan s následky posttraumatické stresové poruchy. Zkušenosti s léčbou PTST jsou v ČR minimální.

Seznam literatury

K problematice sociálního klimatu a prostředí a jejich zkoumání

- Adair, J.: Vytváření efektivních týmů. Management Press Praha, 1994.
- Banister, P. et al.: Qualitative Methods in Psychology. A Research Guide. Buckingham and Bristol, UK, Open University Press 1995, 184 s.
- Brown, M. and Ralph, S.: Managing Stress in Schools. Plymouth, UK, Northcote House 1994, 128s.
- Čáp, J., Mareš, J.: Psychologie pro učitele. Portál, Praha 2001.
- Cangelosi, J. S. : Strategie řízení třídy. Praha, Portál 200, 296 s.
- Dreikurs, R.: Children: The Challenge. New York: Hawthorn Books 1964. Reissued, New York, Plume Books 1990, 335 s.
- Havlínová, M, Kloudová, R., Josífko, M.: Tvořivé myšlení dětí a odolnost vůči zátěži (Pilotní studie. Čs. Hygiena, 27, 1882, č.7, s. 392-395.
- Havlínová, M., McLeodová, R., Šulcová, E.: An Approach to the Detection of Schoolchildren with Emotional Problems. Studia Psychologica, 29, 1989, č.4, s. 305-314.
- Havlínová, M., Komárek, L., Provazník, K.: Projekt „Škola a zdraví dětí 1980-90“. Čs.psychologie, XXXIII. 1989, č.3, s. 225-232.

- Havlínová, M., Komárek, L., Provazník, K., Tomášek, L.: Psychický vývoj budoucích učňů a studentů v období společné školní docházky: Prospektivní longitudinální sledování 1980-88. *Psychológia a patopsychológia dieťaťa*, 25, 1990, č.6, s. 531-550.
- Havlínová, M.: Úzkost ze zkoušení a školní dráha dítěte v režimu tradiční školy. Praha, SZÚ 1994. Sešit 11 s.
- Havlínová, M. a Schneidrová, D.: Stress characteristics in school children related to different educational strategies and school climates. *Central European Journal of Public Health*, 3, 1995, č.4, s. 205-209..
- Havlínová, M. (ed.), Kopřiva, P., Mayer, I., Vildová, Z., a kol.: Program podpory zdraví ve škole projektu Zdravá škola. Praha, Portál 1998, 250 s.
- Hladký, A., Matoušek, O.: Problém zátěže v průmyslové psychologii. *Psychologie v ekonomické praxi*, 1970, č.3, s.1-13.
- Havlínová, M. Schneidrová, D., Tomášek, L.: Školy s různou kvalitou sociálních podmínek ke školní práci a psychologické indikátory rizika stresu u žáků. *Pedagogika*, roč. XLVIII, 1998, č. 4, s. 396 – 407.
- Chrásková, M.: Jaké jsou postoje žáků a studentů ke škole a edukační realitě? *Pedagogika*, XLVIII, 1998, č.1, s. 54 – 66.
- Kalimo, R.: Stress in work. *Scandinavian J. of Work, Environment and Health*, 6, Suppl. 3, 1980, 124 s.
- Karoly, P. (ed.): *Measurement Strategies in Health Psychology*. New York, London etc.: Willey 1985, 657 s.
- Kloudová, R., Matoušková, L., Šulcová, E.: Zaměření pedagogické práce učitele základní školy na snižování rizik zátěže ohrožujících zdravý vývoj žáků. *Čs.hygiena*, 32, 1987, č.2, s. 80-88.
- Lašek, J., Mareš, J.: Jak změřit sociální klima třídy? *Pedagogická revue*, 43, 1991, č.6, s. 401-409.
- Matejík, M. : Anxieta žiakov základných škol – medzinárodne porovnanie. *Psychológia a patopsychológia dieťaťa*, XXIX, 1994, č.4, s. 323 – 333.
- Mareš, J., Křivohlavý, J.: Sociální a pedagogická komunikace ve škole. Praha, SPN 1989,161
- Mareš, J., Křivohlavý, J.: Komunikace ve škole. Brno, Masarykova univerzita 1995, 210 s.
- Mareš, J.: Sociální klima školní třídy. AŠP a IPPP ČR., Praha 1998. 39 s.
- Matoušek, O. Kroftová, A.: Mládež a delinkvence. Praha, Portál 1998. 336 s.
- Pavelková, I., Frencl, M.: Motivace žáků k učení, XLVII, 1997, s. 329 –345.
- Petty, G.: *Moderní vyučování*. 1.vydání v angličtině 1993. Praha, Portál 1996, 378 s.
- Preventivní program pro mateřské a základní školy. Odbor mládeže MŠMT ČR 2001.
- Provazník, K. a spol.: *Hygiena školní práce*. Praha, Avicenum 1985, 168 s.
- Provazník, K., Havlínová, M., Komárek, L.: Studium reakcí dětí v pedagogickém procesu a možnosti kompenzace zátěže. Závěrečná zpráva z výzkumného úkolu. Praha, IHE (SZÚ) 1990. 174 s. rkp.
- Průcha, J.: *Moderní pedagogika*. Praha, Portál 1997, 495 s.
- Průcha, J., Walterová, E., Mareš, J.: *Pedagogický slovník* . 3. vydání. Portál, Praha 2001.

- Průcha, J.: Alternativní školy a inovace ve vzdělávání. Portál Praha 2001, 139 s.
- Sek, H. (ed.): Readings in Health and Preventive Psychology. Poznaň, K.Domke Publishing House 1992., 138 s.
- Schratz, M. (ed.): Qualitative Voices in Educational Research. London, Washington, The Falmer Press 1993, 193 s.
- Rogers, C.R.: A Way of Being. New York, Houghton Mifflin Comp. 1980. České vydání: Způsob bytí. Praha, Portál 1998, 292 s.
- Young, I. and Williams, T. (eds.): The Healthy School. Edinburgh, Scottish Health Education Group 1989, 35 s.
- Židková, Z.: Psychická pohoda dětí základních škol. Hygiena, 40, 1995, č.1, s. 22-25.

K problematice šikany a jejího zkoumání

- Csémy, L.-Provazníková, H.-Rážová, J.- Sovinová, H.: Komparativní studie behaviorálních komponent zdraví českých dětí. Psychiatrické centrum, Praha 2001.
- Fialová, B.-Výšek, T.: Průzkum v oblasti zdravého životního stylu. ŠÚ Plzeň-město, 1996.
- Havlíková, M., Kopřiva, P., Mayer, I., Vildová, Z., a kol.: Program podpory zdraví ve škole (projekt Zdravá škola). Praha, Portál 1998, 250 s.
- Holeček, R.: Psychologické problémy šikany ve výchovných ústavech. Diplomová práce, PF ZČU, Plzeň 2001.
- Hon, J.: Zdravý životní styl z pohledu žáka v Ostravě. Závěrečná zpráva ze sociologického průzkumu vybraných témat sociální deviace. Marketingová laboratoř, Ostrava 1997.
- Hon, J.: Zdravý životní styl pohledem žáků základních škol Frýdek-Místek. Závěrečná zpráva ze sociologického průzkumu vybraných témat sociálních deviací a volného času. Marketingová laboratoř, Ostrava 1997.
- Hon, J.: Zdravý životní styl pohledem žáků základních škol okresu Bruntál. Závěrečná zpráva ze sociologického výzkumu vybraných témat sociálních deviací. Marketingová laboratoř, Ostrava 1998.
- Hon, J.: Zdravý životní styl z pohledu žáků základních škol okresu Blansko. Závěrečná zpráva ze sociologického výzkumu vybraných témat sociálních deviací. Marketingová laboratoř, Ostrava 1998.
- Hon, J.: Zdravý životní styl pohledem žáků základních škol okresu Uherské Hradiště. Marketingová laboratoř, Ostrava 1998.
- Hon, J.: Zdravý životní styl pohledem žáků základních škol okresu Olomouc. Marketingová laboratoř, Ostrava 1999.
- Středoškolská mládež měst Moravy a Slezska a lidská práva. Závěrečná zpráva ze sociologického průzkumu vybraných témat. Marketingová laboratoř, Ostrava 1999.
- Jirásek, Z.: Průzkum šikanování na základních školách okresu Chrudim. Oddělení sociální prevence, OÚ Chrudim 1999.
- Jirásek, Z.: Průzkum šikanování na zvláštních školách okresu Chrudim. Oddělení sociální prevence, OÚ Chrudim 1998.
- Kocúrová, M.: příspěvek ve sborníku České pedagogické společnosti. Brno 2000, s. 104 – 111.

- Kolář,M.: Výzkumy šikanování na českých školách. Praha 2001 /nezveřejněno/.
- Kolář,M.: Průzkum šikanování v ústavní a náhradní rodinné péči /nepublikovaný rukopis/.
- Kolář,M.: Vnitřní stádia šikanování. Znalost přeměny zdravé skupiny v nemocnou jako metodický předpoklad prevence. Mládež a společnost, 1996, č.2, s. 3-15.
- Kolář,M.: Fenomén šikanování u dětí a mládeže. Metodický materiál PPPM UZ s.p. IPS, 1990.
- Kolář,M.: Bolest šikanování. Portál, Praha 2001.
- Kolář,,: Skrytý svět šikanování ve školách. Portál, Praha 1997, 2000.
- Metodický pokyn ministra školství, mládeže a tělovýchovy k prevenci a řešení šikanování mezi žáky škol a školských zařízení čj.: 28 275/2000-22.
- Kaše,J.: Průzkum šikanování na ZŠ v Plzni. DDÚ a SVP pro děti a mládež, Plzeň 1999.
- Olweus,D.: Bullying in School: What we know and what we can do. Blackwell, Oxford 1993.
- Pospíšilová,M.: Agresivní jednání ve škole. Diplomová práce, PF Universita Hradec Králové 2001.
- Přichystal,I.: Závěrečná zpráva z orientačního výzkumu zaměřeného na výskyt a formy šikanování. Mezi žáky ZŠ v okrese Most. PPP, Most 1998.
- Přichystal,I.: Výzkum postojů a názorů pedagogů ze ZŠ k problematice šikanování. PPP, Most 1999.
- Rážová,J.-Csémy,L.-Provazníková,H.-Sovinová,H.: Mladí lidé a zdraví. Sborník XXVII. Ostravské dny dětí a dorostu. Rožnov p.R., 12.-14.5. 1999. SZU Praha, str. 99-114.
- Říčan,P.: Agresivita a šikana mezi dětmi. Portál, Praha 1995.
- Říčan,P.: Šikanování na pražských školách. Předběžné výsledky výzkumu o možnostech intervence. Alfa Revue 4, 1994, 4, s. 29-34.
- Sekera,J.: Personální vztahy ve výchovných ústavech. Speciální pedagogika 5, 1997, s. 10-23.
- Slaměník,I.-Hrušková,J.: K otázce výskytu a vlivu neformálních norem na současných středních školách a učilištích. Výchovný poradce, listopad 1997 /příloha zpravodaje IPPP a APPŠ „Výchovné poradenství“ zpravodaj č. 13/.
- Smith,R.K.-Sharp,S.: School bullying. Insight and perspectives. Routledge, London 1995.
- Součková,L—Skalická,V.—Škoudlíková,J.: Průzkum šikanování na základních školách v Praze a Jablonci nad Nisou. Ročníková práce, VPŠ Evropská, Praha 1996.
- Školní preventivní program pro mateřské a základní školy a školská zařízení. MŠMT, odbor pro mládež, Praha 2001, 42 str.
- Štěchová,M.-Večerka,K.: Šikanování mezi mladistvými – Výskyt a formy v prostředí internátu. Institut pro kriminologii a sociální prevenci, Praha 1992.

Seznam tabulek a obrázků

1. Tabulky a obrázky zařazené do textu

Tab. A	Výzkumy výskytu šikanování (vzorek cca 1000 a více).
Tab. B	Výzkumy výskytu šikanování (vzorek méně než 1000).
Graf C	Výskyt šikanování u chlapců a dívek (podle Rážové a kol., 1999).
Graf 1	Šikanoval tě někdo ze třídy? Šikanoval tě někdo ze školy?
Graf 2	Četnosti ubližování ve třídě a ve škole.
Graf 3	Výskyt šikanování u chlapců a u dívek ve třídě.
Tab. 1	Výskyt šikanování u chlapců a u dívek ve třídě.
Graf 4	Výskyt šikanování ve Zdravé škole a v kontrolních školách.
Graf 5a	Fyzická šikana ve třídě.
Graf 5b	Fyzická šikana ve třídě (histogram).
Graf 6	Četnost opakování šikany.
Tab. 2	Četnost opakování šikany.
Tab. 3	Jaká je připravenost pedagogů Zdravých škol a kontrolních škol?
Graf 7	Navštěvování zájmové činnosti.
Graf 8	Hledání pomoci u učitelů.

2. Tabulky a obrázky odkazované v textu (v Příloze 1)

Tab. 11	Složení zkoumaného souboru.
Obr. 11 (1,2,3)	Složení zkoumaného souboru
Tab. 19,20,24	Položky dotazníku Informace o škole v kategorii škola.
Obr. 19,20,24	Položky dotazníku Informace o škole v kategorii škola
Tab. 28 (a-b)	Četnosti v dimenzích sociálního klimatu (CES).
Tab. 29	Základní statistické charakteristiky dotazníku CES D1 – D6, DT a vybraných proměnných o šikaně.
Obr. 29 (1-8)	Rozložení hodnot v dimenzích D1-D6, DT.
Tab. 30 (a-b)	Porovnání dimenzí CES v kategorii škola.
Obr. 30 (1-7)	Porovnání dimenzí CES v kategorii škola: D1 –D6 a DT
Tab. 31 (a-b)	Porovnání dimenzí CES v kategorii pohlaví.
Obr. 31	Porovnání dimenzí CES v kategorii pohlaví: DT.
Tab. 32 (a-b)	Porovnání dimenzí CES v kategorii ročník.
Obr. 32	Porovnání dimenzí CES v kategorii ročník: DT.
Tab. 33	Korelační matice dimenzí CES.
Tab. 34 (a-b)	Porovnání žáků podle toho, zda byli svědky šikany, v dimenzích CES.
Tab. 35 (a-b)	Porovnání žáků podle toho, zda byli šikanováni, v dimenzích CES.
Tab. 36 (a-b)	Porovnání žáků podle toho, zda chodí rádi do školy, v dimenzích CES
Tab. 41 - 49	Položky dotazníku o šikanování /1. část / v kategorii škola.
Obr. 41 - 49	Položky dotazníku o šikanování /1. část / v kategorii škola
Tab. 89	Porovnání forem šikany a svěření v kategorii škola.
Tab. 101	Porovnání forem šikany a svěření v kategorii pohlaví.
Tab. 102	Porovnání forem šikany a svěření v kategorii šikana
Tab. 103	Porovnání forem šikana a svěření v kategorii rád chodí do školy.

**3. Tabulky a obrázky v textu neuváděné přímým odkazem
(v Příloze 2 / samostatný svazek)**

Tab. 12 (a-e)	Četnosti odpovědí v položkách dotazníku Informace o škole.
Tab. 13 - 18	Položky dotazníku Informace o škole v kategorii škola.
Tab. 21 – 23	Položky dotazníku Informace o škole v kategorii škola.
Tab. 25 – 27	Položky dotazníku Informace o škole v kategorii škola.
Tab. 38 (a-d)	Četnosti odpovědí v položkách dotazníku o šikanování /část 1.
Tab. 39 (a-b), 40	Položky dotazníku o šikanování /1. část / v kategorii škola.
Obr. 39 (a-b), 40	Položky dotazníku o šikanování /1. část / v kategorii škola.
Tab. 50 – 61	Položky dotazníku o šikanování /1.část / v kategorii pohlaví.
Tab. 62 – 73	Položky dotazníku o šikanování /1.část / v kategorii ročník.
Tab. 74 – 85	Položky dotazníku o šikanování /1.část / v kategorii rád chodí do školy.
Tab. 86 (a-c)	Četnosti odpovědí v dotazníku o šikanování /2.část: šikana ve třídě.
Obr. 86	Četnosti odpovědí v dotazníku o šikanování /2.část: šikana celkem.
Tab. 87 (a-c)	Četnosti odpovědí v dotazníku o šikanování /2.část: šikana ve škole.
Tab. 88 (a-c)	Četnosti odpovědí v dotazníku o šikanování /2.část: svěření.
Tab. 90 – 100	Položky dotazníku o šikaně / 2. část: formy šikany a svěření v kategorii škola.
Tab. 104 (a-b)	Četnosti odpovědí v dotazníku o problematice šikany pro pedagogy.
Tab. 105 – 111	Položky dotazníku o problematice šikany pro pedagogy.
Obr. 105 – 111	Položky dotazníku o problematice šikany pro pedagogy.

Tabulky a obrázky odkazované v textu

- Tab. 11 Složení zkoumaného souboru.
Obr. 11 (1,2,3) Složení zkoumaného souboru
Tab. 19,20,24 Položky dotazníku Informace o škole v kategorii škola.
Obr. 19,20,24 Položky dotazníku Informace o škole v kategorii škola
Tab. 28 (a-b) Četnosti v dimenzích sociálního klimatu (CES).
Tab. 29 Základní statistické charakteristiky dotazníku CES D1 – D6, DT a vybraných proměnných o šikaně.
Obr. 29 (1-8) Rozložení hodnot v dimenzích D1-D6, DT.
Tab. 30 (a-b) Porovnání dimenzí CES v kategorii škola.
Obr. 30 (1-7) Porovnání dimenzí CES v kategorii škola: D1 –D6 a DT
- Tab. 31 (a-b) Porovnání dimenzí CES v kategorii pohlaví.
Obr. 31 Porovnání dimenzí CES v kategorii pohlaví: DT.
Tab. 32 (a-b) Porovnání dimenzí CES v kategorii ročník.
Obr. 32 Porovnání dimenzí CES v kategorii ročník: DT.
Tab. 33 Korelační matice dimenzí CES.
Tab. 34 (a-b) Porovnání žáků podle toho, zda byli svědky šikany, v dimenzích CES.
Tab. 35 (a-b) Porovnání žáků podle toho, zda byli šikanováni, v dimenzích CES.
Tab. 36 (a-b) Porovnání žáků podle toho, zda chodí rádi do školy, v dimenzích CES
Tab. 41 - 49 Položky dotazníku o šikanování /1. část / v kategorii škola.
Obr. 41 - 49 Položky dotazníku o šikanování /1. část / v kategorii škola
Tab. 89 Porovnání forem šikany a svěření v kategorii škola.
Tab. 101 Porovnání forem šikany a svěření v kategorii pohlaví.
Tab. 102 Porovnání forem šikany a svěření v kategorii šikana
Tab. 103 Porovnání forem šikana a svěření v kategorii rád chodí do školy.

Tabulky a obrázky neuváděné v textu přímým odkazem

Tab. 12 (a-e)	Četnosti odpovědí v položkách dotazníku Informace o škole.
Tab. 13 - 18	Položky dotazníku Informace o škole v kategorii škola.
Tab. 21 – 23	Položky dotazníku Informace o škole v kategorii škola.
Tab. 25 – 27	Položky dotazníku Informace o škole v kategorii škola.
Tab. 38 (a-d)	Četnosti odpovědí v položkách dotazníku o šikanování /část 1.
Tab. 39 (a-b), 40	Položky dotazníku o šikanování /1. část / v kategorii škola.
Obr. 39 (a-b), 40	Položky dotazníku o šikanování /1. část / v kategorii škola.
Tab. 50 – 61	Položky dotazníku o šikanování /1.část / v kategorii pohlaví.
Tab. 62 – 73	Položky dotazníku o šikanování /1.část / v kategorii ročník.
Tab. 74 – 85	Položky dotazníku o šikanování /1.část / v kategorii rád chodí do školy.
Tab. 86 (a-c)	Četnosti odpovědí v dotazníku o šikanování /2.část: šikana ve třídě.
Obr. 86	Četnosti odpovědí v dotazníku o šikanování /2.část: šikana celkem.
Tab. 87 (a-c)	Četnosti odpovědí v dotazníku o šikanování /2.část: šikana ve škole.
Tab. 88 (a-c)	Četnosti odpovědí v dotazníku o šikanování /2.část: svěření.
Tab. 90 – 100	Položky dotazníku o šikaně / 2. část: formy šikany a svěření v kategorii škola.
Tab. 104 (a-b)	Četnosti odpovědí v dotazníku o problematice šikany pro pedagogy.
Tab. 105 – 111	Položky dotazníku o problematice šikany pro pedagogy.
Obr. 105 – 111	Položky dotazníku o problematice šikany pro pedagogy.

JAK SE CÍTÍM V NAŠÍ TŘÍDĚ A ŠKOLE?

Chlapec: X Dívka: X (*zakroužkujte*)

Třída:

Název školy: Název obce:

Chodíš do stejné třídy jako vloni?

Ano Ne

Byl /a jsi v loňském roce žákem této školy ?

Ano Ne

Instrukce:

Nejedná se o žádný inteligenční test, ani o zkoušení tvých vědomostí. Jde o dotazník, který se ptá na to, jak se ti jeví vaše třída a jak se v ní cítíš. **Neexistují zde proto správné nebo chybné odpovědi.** Na všechny otázky dotazníku znáš odpověď ze své vlastní zkušenosti a přesvědčení.

Jelikož školní rok teprve začíná, **neptáme se na tvoje letošní zkušenosti, ale na loňské.** Proto se snaž představit si, jak to bylo vloni ve třídě, kam jsi chodil/a, s jakými dojmy z ní jsi odcházel/a na prázdniny. Připomeň si, koho jste měli za třídní učitelku (třídního učitele).

Každé tvrzení v dotazníku si pořádně přečti a podle sebe odpověz. Odpovídá se buď Ano nebo Ne. Pokud s uvedeným tvrzením **souhlasíš, zakroužkuj Ano**, pokud **nesouhlasíš, zakroužkuj Ne**. Když se náhodou spleteš nebo budeš chtít svoji odpověď změnit, přeškrtni křížkem to, co neplatí a zakroužkuj to, co platí.

Při vyplňování nepostupuj ani rychle, ani pomalu, ale **vytrvalým pracovním tempem. Žádnou odpověď nevynechej.**

Nevyplňuj, dokud nedostanete pokyn!

1. Žáci z naší třídy vkládali do školní práce poměrně dost úsilí, energie.	Ano - Ne	
2. Žáci se v naší třídě navzájem dobře znali, věděli o sobě dost věcí.	Ano - Ne	
3. Třídní učitel (třídní učitelka) s námi málokdy diskutoval/a o věcech, v nichž bychom potřebovali poradit, pomoci.	Ano - Ne	/
4. V naší třídě věnovali žáci více času debatování o mimoškolních věcech, než debatám o učivu a učení.	Ano - Ne	/
5. Naše třída byla velmi dobře organizovaná.	Ano - Ne	
6. Naší třídě byla jasně řečena pravidla, která se mají dodržovat během hodiny.	Ano - Ne	
7. Žáci v naší třídě při vyučování rádi snili, přemýšleli o úplně jiných věcech.	Ano - Ne	/
8. Žáci z naší třídy neměli moc chuti se více zajímat o druhé.	Ano - Ne	/
9. Třídní učitel (třídní učitelka) se nás snažil/a poznat hlouběji než ostatní vyučující.	Ano - Ne	
10. Žáci z naší třídy se snažili, aby za nimi byl po hodině vidět kus práce.	Ano - Ne	
11. V naší třídě byli žáci téměř stále potichu.	Ano - Ne	
12. V naší třídě se příliš často měnila pravidla hry a pak nevíme, co se může a nemůže.	Ano - Ne	/
13. Žáci naší třídy se obvykle nemohli dočkat konce hodiny, to, co se učí, je moc nezajímá.	Ano - Ne	/
14. V naší třídě se žáci mezi sebou dost kamarádili.	Ano - Ne	
15. Třídní učitel (třídní učitelka) se k nám choval/a víc kamarádsky než autoritativně.	Ano - Ne	
16. V naší třídě se žáci při vyučování příliš nenamáhali.	Ano - Ne	/
17. V naší třídě se žáci při vyučování mohli dokonce i flinkat.	Ano - Ne	/
18. Třídní učitel (třídní učitelka) nám vysvětlil(a), co se stane, když porušíme "pravidla hry" .	Ano - Ne	
19. Většina třídy dávala při vyučování pozor.	Ano - Ne	
20. Třídní učitel (třídní učitelka) dokázal/a žákům, kteří mají nějaké	Ano - Ne	

problémy, skutečně pomoci.		
21. Naše třída byla spíš zábavním prostředím, než místem, kde se člověk něčemu naučí.	Ano - Ne	/
22. Naše třída byla při vyučování velmi hlučná.	Ano - Ne	/
23. Třídní učitel (třídní učitelka) nám jasně řekl(a), za jakých podmínek s ním (ní) budeme dobře vycházet.	Ano - Ne	

Nevyplňujte !

Dimenze

1.....2.....3.....4.....5.....6..... :

DOTAZNÍK O ŠIKANOVÁNÍ

Co bys měl vědět, než začneš dotazník vyplňovat

Za šikanování se považuje to, když jeden nebo více žáků úmyslně, většinou opakovaně, ubližuje druhým.

Znamená to, že ti někdo, komu se nemůžeš ubránit, dělá, co je ti nepříjemné, co tě ponižuje, nebo to prostě bolí. Strká do tebe, nadává ti, schovává ti věci, bije tě. Ale může ti znepříjemňovat život i jinak. Pomlouvá tě, intrikuje proti tobě, navádí spolužáky, aby s tebou nemluvili a nevšímali si tě.

Šikanování se děje skrytě a my se o něm můžeme dozvědět pozdě nebo vůbec ne.

Proto potřebujeme vaši pomoc a prosíme tě, aby jsi vyplnili anonymně (tajně) tento dotazník. Informace nám pomohou zabránit ubližování slabým a bezbranným a vytvořit bezpečnější prostředí pro všechny.

Instrukce

Na rozdíl od předešlého dotazníku zde nemá před sebou tvrzení, ale otázky s otazníkem.

Na většinu otázek máš dát buď **odpověď ANO nebo NE, kterou zakroužkuješ**, jako předtím. Kromě této formy odpovědi na některé z otázek odpovíš jiným způsobem, a to tím, k němuž tě bude otázka sama vyzývat.

Protože jsme na začátku nového školního roku, vyplňuj i tento dotazník na **základě zkušeností z předešlého školního roku**.

Nevyplňuj, dokud nedostaneš pokyn

- | | | |
|--|-----------|----|
| 1. Byl jsi ve své třídě rád?
<i>Označ známkou od jedničky do pětky.</i> | Ano | Ne |
| | 1 2 3 4 5 | |
| 2. Měl jsi ve třídě dobrého kamaráda? | Ano | Ne |
| 3. Byl/a/ jsi svědkem toho, že je ubližováno tvému spolužákovi
jinými spolužáky ze třídy nebo ze školy? | Ano | Ne |
| 4. Upozornil jsi na tuto skutečnost některého z učitelů? | Ano | Ne |
| 5. Pomohlo to? | Ano | Ne |
| 6. Ublížoval nebo ubližuje někdo ze třídy tobě? | Ano | Ne |
| 7. Jak ti ubližoval? (stačí, když zaškrtněš, co se ti stalo, ale můžeš
to popsat i vlastními slovy). | | |

ignorování	posměch	pomluvy	ponižování	nadávky	bití	fackování	kopání	rány pěstí
1	2	3	4	5	6	7	8	9

Jinak,

jak?.....

8. Zamysli se a napiš, jak často ti bylo ubližováno?

Téměř každý den	Téměř každý týden	Asi jednou do měsíce
1	2	3

9. Ublížíval ti někdo **ze školy**?

Ano Ne

10. Jak ti ubližoval? (stačí, když zaškrtněš, co se ti stalo, ale můžeš to popsat i vlastními slovy).

ignorování	posměch	pomluvy	ponižování	nadávky	bití	fackování	kopání	rány pěstí
1	2	3	4	5	6	7	8	9

Jinak,

jak?.....

11. Zamysli se a napiš, jak často ti bylo ubližováno?

Téměř každý den	Téměř každý týden	Asi jednou za měsíc
1	2	3

12. Myslíš, že vaše škola dokáže ochránit svoje žáky před šikanou?

Ano Ne

13. V případě, že jsi byl/a někdy šikanován/a, kdo ti pomohl ?
(můžeš zakroužkovat i více možností)

Třídní učitel	Jiný pedagog	Nikdo z učitelů nepomohl	Nestalo se mi
1	2	3	4

14. V případě, že jsi byl/a šikanován/a, komu jsi se světil/a?
(můžeš zakroužkovat více možností)

rodičům	prarodičům	třídnímu učiteli	jinému učiteli	kamarádovi	někomu dalšímu	nikomu	nestalo se
1	2	3	4	5	6	7	8

15. Řekl vám někdo z učitelů, co máte dělat, když vás někdo začne šikanovat?

Ano Ne

16. Doporučil bys školu, do které chodíš, svému kamarádovi?
Vyjmenuj důvody, pro které bys školu doporučil:

Ano Ne

.....
.....
.....

17. Představ si situaci, že by ses stal ředitelem školy, a měl/a jsi jeho pravomoci, co všechno bys v ní změnil/a? Přemýšlej a napiš, co si myslíš, že by to mělo být:

.....
.....
.....

18. Navštěvuješ ve škole nějaký kroužek zájmové činnosti? Ano Ne

Který kroužek to je?

.....

Dotazník CES – forma A

©Autoři: E.J.Trickett, R.H. Moos (1973), B.J. Fraser (1982).

©Překlad a úprava: J. Lašek a J. Mareš, 1988.

Dotazník o šikanování

Autor: M.Kolář (2001)

Dotazník k problematice šikanování pro pedagogy ZŠ

(Autor: Dr. Michal Kolář)

Název a adresa školy: Kód (nevyplňujte)

Pracovní

funkce:.....

Délka pedagogické praxe:.....

Žena - muž

1. Pokuste se napsat vlastní definici šikanování:

.....

2. Nakolik si myslíte, že se šikana vyskytuje v našich ZŠ? Odhadněte, kolika procent dětí se týká:

.....

3. Považujete šikanování

za nedůležitou věc	za běžný problém	za vážný a nebezpečný problém
1	2	3

4. Který negativní jev považujete ve vaší škole za vážnější a nebezpečnější než je šikanování?

Prosím, vypište:

.....

5. Vyjmenujte, prosím, možné negativní následky šikanování:

.....

6. Myslíte si, že umíte správně postupovat při řešení šikany?

ano	částečně	ne	nevím
1	2	3	4

7. Jestliže ano, kde jste získal/a/ znalosti a metodické zkušenosti?

/u časopisů, knih, televizních a rozhlasových pořadů, kursů, škol napište, prosím, název/

.....

.....

.....

8. Kdybyste měl/a podezření na šikanování, jaký postup řešení byste zvolil/a?
Pokuste se vyjmenovat jednotlivé kroky:

.....
.....

9. Připouštíte nějakou formu šikanování ve vašem zařízení? Je u vás šikana aktuální problém?

ano	částečně	ne	nevím
1	2	3	4

10. Kolika procent dětí se šikana u vás asi týká?.....

11. V čem vidíte hlavní příčiny šikanování ve školách?

.....
.....

12. Máte vypracován nějaký minimální preventivní program proti šikanování?

ano	částečně	ne	nevím
1	2	3	4

13. Jaká opatření jste v rámci tohoto programu doposud udělali?

.....
.....
.....

14. Mohou vám nadřízené orgány, například KÚ, MŠMT ČR nějak pomoci v prevenci šikanování?

ano	částečně	ne	nevím
1	2	3	4

Řešitelský tým IDM-MŠMT Vám děkuje za ochotu ke spolupráci..

Informace o škole

1. Název a adresa školy Kód (nevyplňujte).....

2. Účastní se škola programu "Škola podporující zdraví" (Zdravá škola)? Ano Ne

3. Od kterého roku?

1992	1993	1994	1995	1996	1997	1998	1999	2000	2001
1	2	3	4	5	6	7	8	9	10

4. Velikost školy:

Úplná s ročníky po jedné třídě	1
Úplná s paralelními třídami v některých ročnících	2
Úplná s paralelními třídami ve všech ročnících	3

5. Počet tříd na 1. stupni:.....

6. Počet tříd na 2. stupni:.....

7. Počet pedagogů celkem:.....

7.1 Z toho počet mužů:..... 7.2 Ostatních zaměstnanců celkem:.....

8. Počet žáků celkem:.....

Počet žáků 1. stupně..... 8.2 Počet žáků 2. stupně..... 8.3 Případně MŠ:.....

9. Složení žáků je:

Běžné, jak odpovídá průměru	1
Se zvýšeným podílem dětí s učebními problémy a poruchami chování	2
Se zvýšeným podílem dětí ze sociálně oslabených vrstev	3
S účastí dětí rodin menšinové populace	4
Se zjevným podílem nadaných	5

Jiné,
jaké:.....

Vzdělávací program:

10. Škola je zaměřena na některé vyučovací předměty, kterými se profiluje: Ano Ne

Na které:.....

11. Název vzdělávacího programu, podle kterého se ve škole vyučuje:

		Od kterého školního roku :	Kód (nevyplňujte)
Základní škola na 1. stupni	1		
Základní škola na 2. stupni	2		
Obecná škola na 1. stupni	3		
Občanská škola na 2. stupni	4		
Národní škola na 1. stupni	5		
Národní škola na 2. stupni	6		

12. Má škola vlastní vzdělávací program?

		Od kterého školního roku :	Kód (nevyplňujte)
Nemá	1		
Má, na 1. stupni	2		
Má, na 2. stupni	3		

13. Má škola některý z programů experimentálních ?

		Od kterého školního roku :	Kód (nevyplňujte)
Nemá	1		
Začít spolu	2		
Waldorfská škola	3		
Škola Montessori	4		

Rozvojové a preventivní programy:

14. Má škola již vypracovaný komplexně pojatý minimální program prevence sociálně patologických jevů pro školní rok 2001/2002 ? (zakroužkujte)

Ano	Pracujeme na něm	Ne
1	2	3

15. Účastní se škola některých dalších programů pro svůj rozvoj ?

Ano Ne

16. O jaké programy se jedná ?
(zakroužkujte)

Žádných se neúčastní	1
Programy a projekty ekologické výchovy	2
Dílčí preventivní programy	3
Projekty zdravého způsobu života	4
Extra	5
Kritické myšlení	6
Program Dokážu to	7
Jiné	8

Zájmová činnost:

17. Škola organizuje zájmovou činnost ve svém rámci

Ano Ne

18. Kolik žáků se této zájmové činnosti účastní? (přibližně):.....

19. Škola umožňuje jiným organizacím, aby pořádaly pro žáky zájmovou činnost

Ano Ne

Účast žáků na životě školy:

- | | | |
|--|-----|----|
| 20. Máte ve škole žákovskou samosprávu nebo parlament? | Ano | Ne |
| 21. Vydávají si žáci svůj školní časopis? | Ano | Ne |

Účast rodičů na životě školy:

- | | | |
|---|-----|----|
| 22. Mají rodiče ve škole nějakou formu rodičovského sdružení? | Ano | Ne |
| 23. V případě, že ano, má jejich organizace statut občanského sdružení? | Ano | Ne |
| 24. Je ve škole ustanovena Rada školy? | Ano | Ne |

Řešitelský tým IDM Vám děkuje za spolupráci